

---

# ANALES

---

de Arqueología Cordobesa

2017

---

**28**

---

UCOPress

---

Editorial Universidad de Córdoba



---

ANÁLES  
DE ARQUEOLOGÍA  
CORDOBESA  
NÚMERO 28 (2017)

---

UCOPress  
  
Editorial Universidad de Córdoba

# ANALES

DE ARQUEOLOGÍA  
CÓRDOBESA  
NÚMERO 28 (2017)

Revista de periodicidad anual, publicada por el Grupo de Investigación Sísifo (HUM-236, Plan Andaluz de Investigación), de la Universidad de Córdoba, en colaboración con la Excm. Diputación Provincial de esta misma ciudad y UCOPress, editorial de la Universidad de Córdoba.

© Los autores

© G. I. Sísifo

*Anales de Arqueología Cordobesa* elude cualquier tipo de responsabilidad sobre las opiniones de los autores que publican en la revista.

Cualquier forma de reproducción, distribución, comunicación pública o transformación de esta obra sólo puede ser realizada con la autorización de sus titulares, salvo excepción prevista por la ley.

Diríjase a CEDRO (Centro Español de Derechos Reprográficos, [www.cedro.org](http://www.cedro.org)), si necesita fotocopiar o escanear alguna página o fragmento.

## DIRECTOR:

Desiderio VAQUERIZO GIL

## SECRETARIA:

Ana B. RUIZ OSUNA

## CONSEJO DE REDACCIÓN

Agustín AZKARATE GARAI-OLAUN	<i>Universidad del País Vasco</i>
Felipe CRIADO BOADO	<i>Consejo Superior de Investigaciones Científicas, Santiago de Compostela</i>
Patrice CRESSIER	<i>CIHAM-UMR 5648, CNRS, Lyon (France)</i>
Carlos FABIÃO	<i>UNIARQ / Faculdade de Letras da Universidade de Lisboa (Portugal)</i>
José Antonio GARRIGET MATA	<i>Universidad de Córdoba</i>
Alberto LEÓN MUÑOZ	<i>Universidad de Córdoba</i>
Juan Fco. MURILLO REDONDO	<i>Oficina Municipal de Arqueología, Ayuntamiento de Córdoba</i>
Trinidad NOGALES BASARRATE	<i>Museo Nacional de Arte Romano, Mérida</i>
John PIERCE	<i>Union College (United Kingdom)</i>
Gonzalo RUIZ ZAPATERO	<i>Universidad Complutense de Madrid</i>
Thomas SHATTNER	<i>Instituto Arqueológico Alemán de Madrid / Universität zum Giessen (Deutschland)</i>
Giuliano VOLPE	<i>Università degli Studi di Foggia (Italia)</i>

## CONSEJO DE EVALUACIÓN Y ASESOR

Juan Manuel ABASCAL PALAZÓN	<i>Universidad de Alicante</i>
Jaime ALMANSA SÁNCHEZ	<i>JAS Arqueología S.L.U.</i>
José María ÁLVAREZ MARTÍNEZ	<i>Museo Nacional de Arte Romano, Mérida</i>
Javier ANDREU PINTADO	<i>Universidad de Navarra</i>
Enrique ARIÑO GIL	<i>Universidad de Salamanca</i>
Julia BELTRÁN DE HEREDIA	<i>Museo d'Història de Barcelona</i>
Juan Manuel CAMPOS CARRASCO	<i>Universidad de Huelva</i>
André CARNEIRO	<i>Universidade de Évora (Portugal)</i>
M. <sup>a</sup> de los Ángeles CASTELLANO	<i>Museo Arqueológico Nacional, Madrid</i>
Enrique CERRILLO MARTÍN DE CÁCERES	<i>Universidad de Extremadura, Cáceres</i>
Miguel CISNEROS CUNCHILLOS	<i>Universidad de Cantabria, Santander</i>
Mercedes DURÁN PENEDO	<i>Museo Municipal de Montcada i Reixac (Barcelona)</i>
Isabel FERNÁNDEZ GARCÍA	<i>Universidad de Granada</i>
Antonio IBBA	<i>Università degli Studi di Sassari (Sardegna, Italia)</i>
Purificación MARÍN DÍAZ	<i>Universidad de Granada</i>
Julio NAVARRO PALAZÓN	<i>Escuela de Estudios Árabes CSIC, Granada</i>
Amalia PÉREZ-JUEZ	<i>Boston University (USA)</i>
Francisco REYES TÉLLEZ	<i>Universidad Rey Juan Carlos, Madrid</i>
José I. RUIZ CECILIA	<i>Conjunto Arqueológico Necrópolis Romana de Carmona</i>
Fernando VALDÉS FERNÁNDEZ	<i>Universidad Autónoma de Madrid</i>
Miguel Ángel VALERO TÉVAR	<i>Universidad de Castilla-La Mancha/UNED Cuenca</i>

## CORRESPONDENCIA E INTERCAMBIOS

ÁREA DE ARQUEOLOGÍA  
Facultad de Filosofía y Letras de la Universidad de Córdoba  
Plaza del Cardenal Salazar, 3. 14003 CÓRDOBA  
Tel.: 957 218 558  
E-mail: [anales@arqueocordoba.com](mailto:anales@arqueocordoba.com)  
[www.arqueocordoba.com](http://www.arqueocordoba.com)

D. L. CO: 665/1991  
I.S.S.N.: 1130-9741

## MAQUETACIÓN

Rafael Ruiz Fernández

## IMPRESIÓN

Imprenta Provincial. Diputación de Córdoba

# ÍNDICE

## ARTÍCULOS

- PÁGS. 11 - 32 ESPAÑA CHAMORRO, S.:  
Los *capita viarum* de la provincia *Baetica*  
*The capita viarum of the province Baetica*
- PÁGS. 33 - 62 RUIZ RODRÍGUEZ, J. C.:  
Materiales lapídeos locales e importados en los programas epigráficos oficiales de *Tarraco* hasta la época julio-claudia  
*Local and imported stones used on the official epigraphic programs of Tarraco until the julio-claudian period*
- PÁGS. 63 - 72 GAVINI, A.:  
Testimonianze epigraphiche latine del culto di *Bubastis*  
*Latin epigraphical evidences of bubastis' cult*
- PÁGS. 73 - 98 QUATTROCCHI, L.:  
Il fenomeno dei mosaici funerari in *Hispania* nei secoli IV-VI  
*The phenomenon of tomb mosaics in Hispania in the IV-VI centuries*
- PÁGS. 99 - 126 DI COSMO, A. P.:  
I *basileis* e l'evento morte: la cultura materiale e la fenomenologia del dolore  
*Basileis and event of death: material culture and phenomenology of grief*
- PÁGS. 127 - 152 VIZCAÍNO SÁNCHEZ, J., NOGUERA CELDRÁN, J. M.; MADRID BALANZA, M. J.:  
*Pistores dulciarii* en el barrio del foro de *Carthago Nova*. A propósito del hallazgo de dos moldes cerámicos bivalvos  
*Pistores dulciarii in the neighborhood of the roman forum of Carthago Nova. Regarding two new pottery moulds*

- PÁGS. 153 - 180 GARCÍA BUENO, C.:  
Algunas reflexiones en torno a diversos materiales cerámicos de la *villa* romana de Puente de la Olmilla (Albadalejo, Ciudad Real)  
**Some reflections around some ceramic materials in the roman *villa* of Puente de la Olmilla (Albaladejo, Ciudad Real)**
- PÁGS. 181 - 190 GARCÍA CARRETERO, J. R.; MARTÍN RUIZ, J. A.:  
Material médico quirúrgico romano hallado en Osuna (Sevilla)  
**Roman surgical tools found in Osuna (Seville)**
- PÁGS. 191 - 204 DÍAZ DOMÍNGUEZ, A., MARTÍNEZ ENAMORADO, V.:  
Ladrillos funerarios de al-Andalus: análisis de una tipología funeraria a partir de dos ejemplares epigrafiados procedentes del Alcázar de Toledo  
**Funerary bricks of al-Andalus: analysis of a funerary typology from two epigraphic specimens from the Alcazar of Toledo**
- PÁGS. 205 - 230 LABRADA OCHOA, M. O.:  
La ciudad histórica revisitada: una reflexión ecléctica desde la arqueología urbana  
**The historic town revisited: an eclectic reflection from urban archaeology**
- PÁGS. 231 - 250 SCALCO, L., SALVADORI, M.:  
Comunicare l'arte antica: un questionario sulla percezione dei bronzi di Riace  
**Communication and classical art: a survey on Riace bronzes' perception**

## **NORMAS DE REDACCIÓN Y PRESENTACIÓN DE ORIGINALES**

- PÁGS. 251 - 256 Normas de redacción y presentación de originales.
- PÁG. 257 Boletín de suscripción y pedido.

# MATERIALES LAPÍDEOS LOCALES E IMPORTADOS EN LOS PROGRAMAS EPIGRÁFICOS OFICIALES DE TARRACO HASTA LA ÉPOCA JULIO-CLAUDIA

LOCAL AND IMPORTED STONES USED ON THE OFFICIAL EPIGRAPHIC PROGRAMS OF TARRACO UNTIL THE JULIO-CLAUDIAN PERIOD

JULIO C. RUIZ RODRÍGUEZ  
INSTITUT CATALÀ D'ARQUEOLOGIA CLÀSSICA  
✉: jcrui@icac.cat

Fecha de recepción: 28 de julio de 2017 / Fecha de aceptación: 12 de septiembre de 2017

ANALES  
DE ARQUEOLOGÍA  
CORDOBESA  
NÚMERO 28 (2017)

## RESUMEN

En este trabajo se presentan los resultados del análisis macroscópico de las inscripciones en su día erigidas en espacios públicos de *Tarraco*, tomando en consideración el período comprendido entre finales de la República y la época julio-claudia. En total han sido recogidos 35 epígrafes. Los resultados, en combinación con la información arqueológica, permiten observar una notable heterogeneidad en los materiales lapídeos empleados, en contraposición a períodos posteriores en los que se impone la uniformidad. Asimismo, se ponen de relieve diferencias significativas en la elección del material, en función de la destinación y los usuarios de los soportes epigráficos. En paralelo, se discuten los aspectos relativos al contexto topográfico, la lectura e interpretación de los textos y la datación de cada una de las inscripciones.

**Palabras clave:** *officinae lapidariae*; litotipos locales; mármoles blancos; *marmora* importados; foro colonial; teatro; *templum divi Augusti*.

## SUMMARY

This paper presents the results of macroscopic analysis of the inscriptions from public spaces of *Tarraco*. It has taken into account the period between the Late Republic and the Julio-Claudian period. A total of 35 epigraphic monuments have been considered. Combined with the archaeological information, the results allow detecting a remarkable heterogeneity of stone materials, in contrast to later periods in which uniformity is imposed. Also, there are highlight significant differences in the choice of material, depending on the destination and users of the epigraphic supports. Furthermore, questions relating to the topographical context, reading and interpretation of texts and dating of the inscriptions are debated.

**Keywords:** *officinae lapidariae*; local lithotypes; white marbles; imported *marmora*; municipal forum; theatre; *templum divi Augusti*.

---

## INTRODUCCIÓN

---

El interés por las características formales y materiales de las inscripciones se inició a partir de los planteamientos de G. C. Susini (1966; 1982), asistiendo a partir de entonces a una atención creciente por los soportes epigráficos lapídeos reflejada, en particular, en las contribuciones de J. N. Bonneville (1984) e I. di Stefano (1987), que constituyen verdaderas obras de referencia incluso hasta nuestros días. G. Alföldy, en sus *Die römischen Inschriften von Tarraco* (1975) fue pionero en la descripción y de la práctica totalidad de los soportes epigráficos, con una agrupación clara de las diversas tipologías documentadas (ALFÖLDY, 1975: 470-484). Años después, J. d'Encarnaçãõ hizo lo propio para el *corpus* de las inscripciones del *conventus Pacensis* (ENCARNAÇÃO, 1984). Posteriormente, el análisis pormenorizado de los soportes epigráficos (cf. ANDREU, 2009) tuvo continuidad en diversos repertorios epigráficos de ciudades o territorios concretos, entre los cuales destacan los de Cataluña (*IRC I-V*), *Carthago Nova* (ABASCAL y RAMALLO, 1997), la Beturia céltica (CANTO, 1997) y la Comunidad Valenciana (CEBRIÁN, 2000).

Sin embargo, la caracterización sistemática de cada uno de los materiales lapídeos empleados para las inscripciones dista de ser una práctica habitual y consolidada. Es sintomática al respecto la frecuente omisión de esta información en las fichas de los diversos fascículos de la reedición del *Corpus Inscriptionum Latinarum*. Excepciones meritorias son los mencionados repertorios epigráficos; del mismo modo, en la península ibérica existen algunas contribuciones destacables sobre el empleo de determinados materia-

les para la producción de soportes epigráficos, destacando aquéllas sobre el travertino rojo de Mula en la región murciana (SOLER, 2005), los *marmora* de Lusitania (ANDREU, 2012) y de *Clunia* (RODRÍGUEZ CEBALLOS y SALIDO, 2014). Todos estos trabajos han demostrado fehacientemente cómo la información que de los materiales lapídeos se puede extraer, combinada con aquélla que proporciona la epigrafía como única documentación escrita de transmisión directa de la Antigüedad, puede llegar a alcanzar unas dimensiones probablemente aún en gran medida inexploradas. La descripción detallada del material lapídeo –en conjunción con el resto de características formales– es fundamental para agrupar varios fragmentos considerados como inscripciones distintas a un mismo epígrafe, posibilitando generar así “nuevos” documentos a partir de piezas conocidas desde hace décadas o incluso siglos. Es interesante también la identificación de *officinae lapidariae* y la acotación precisa de determinadas inscripciones carentes de información suficiente al respecto en su contenido textual (cf. MAYER, 2012).

Por lo que respecta a Hispania, el nordeste de la península cuenta con una amplia tradición a partir de las aportaciones de los fundadores del *Laboratori per a l'Estudi dels Materials Lapidis a l'Antiguitat* (LEMLA) de la Universitat Autònoma de Barcelona (véanse esp. ÀLVAREZ PÉREZ, 1984; ÀLVAREZ PÉREZ y MAYER, 1987; *IRC I-V*). En los últimos años, está siendo pionera la *provincia Hispania Citerior*, que cuenta con valiosas aportaciones (RODÀ, 2005; ÀLVAREZ PÉREZ *et alii*, 2009b; GUTIÉRREZ GARCIA-M. y RODÀ, 2012; GOROSTIDI y LÓPEZ VILAR, 2015; RUIZ RODRÍGUEZ, 2016), sin cesar actualmente los estudios basados en la



información que proporciona el empleo en epigrafía de los diversos materiales lapídeos locales y foráneos (GOROSTIDI, en prensa; GOROSTIDI, LÓPEZ VILAR y GUTIÉRREZ GARCIA-M., en prensa; GOROSTIDI y RUIZ RODRÍGUEZ, 2017; *lid.*, en prensa). Algunos de ellos se han centrado en la capital, *Tarraco*, basándose siempre en los excelentes estudios de G. Alföldy, que culminaron en su magistral contribución póstuma titulada *Officina lapidaria Tarraconensis* (ALFÖLDY, 2012).

En este trabajo se presentan los resultados de un estudio más amplio, basado en el estudio autóptico de las inscripciones procedentes de los espacios públicos de la antigua *Tarraco*. En esta ocasión, la atención se ha centrado en el período comprendido entre finales de la República y la época julio-claudia, que supone algo más de un siglo y medio. Se ha tenido en cuenta de manera preferente la ubicación original de los epígrafes, una tarea minuciosa dado que en la mayoría de las ocasiones no se dispone de contextos arqueológicos precisos; en los casos en que no existe ni siquiera una mínima referencia, se han tenido en cuenta las indicaciones de los textos a diversas circunstancias –por ejemplo, y especialmente, las autorizaciones decurionales recogidas en inscripciones honoríficas–. Por lo que respecta a la muestra, han sido seleccionadas las inscripciones datables con garantías en el período considerado, descartando por ello piezas cuya cronología es más ambigua. Se ha atendido de manera preferente al soporte<sup>1</sup> y, en cuanto a la tipología de las inscripciones, se han tenido en cuenta las honoríficas, las edilicias y las de carácter sacro. Para aquellos epígrafes a los cuales no ha sido posible el acceso, se ha acopiado toda la información gráfica y bibliográfica

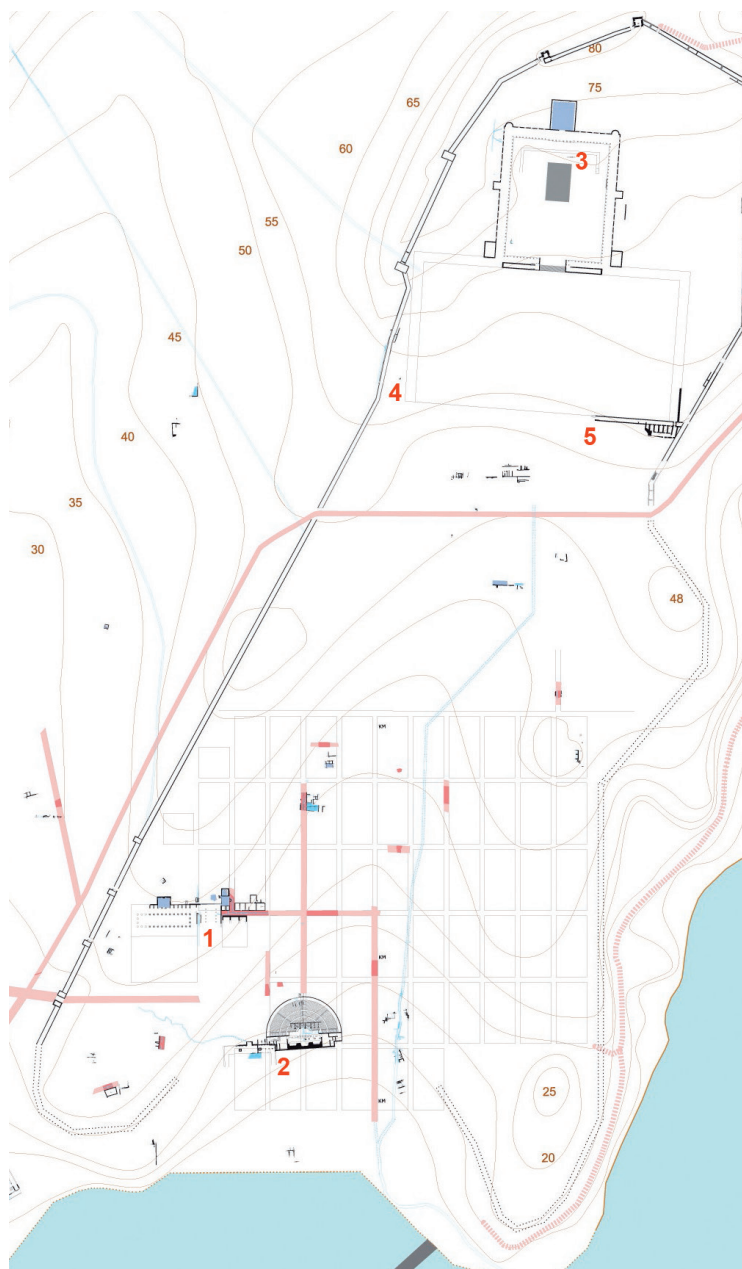
disponible. Se ha descartado la inscripción *CIL II<sup>2</sup>/14, 880*, una dedicatoria a Augusto divinizado fechada probablemente en época tiberiana, pero conocida únicamente a través de una breve nota del siglo XVIII. En total, han sido recogidas 35 inscripciones, habiendo sido sintetizados los resultados en la tabla recogida al final de este trabajo (**Fig. 7**). La caracterización de los materiales se ha basado preferentemente en el análisis macroscópico, puesto que la mayoría de materiales son identificables mediante este procedimiento (sobre la metodología para la caracterización de las rocas ornamentales en elementos arqueológicos véase LAPUENTE y ÀLVAREZ PÉREZ, 2012). En consecuencia, el aspecto visual y especialmente las características geológicas de los soportes epigráficos estudiados se han comparado con las muestras de cantera conservadas en el LEMLA (Universitat Autònoma de Barcelona) y la Unitat d'Estudis Arqueomètrics (Institut Català d'Arqueologia Clàssica)<sup>2</sup>.

En lo que concierne a los ámbitos públicos de *Tarraco* en este período, de donde

---

<sup>1</sup> La relación de los soportes epigráficos con los monumentos y programas oficiales de los que formaban parte se ha dejado para una futura contribución dedicada en particular a esta cuestión, dado que el haberla tenido en cuenta de manera pormenorizada habría sobrepasado los límites de este trabajo.

<sup>2</sup> Tras una reflexión sobre su conveniencia, se ha decidido no aplicar para el presente estudio otro tipo de técnicas analíticas más allá de la identificación macroscópica. Ello se debe a que, en la mayoría de los casos y con la ayuda de una colección de referencia que cuenta con numerosas muestras para cada uno de los litotipos, la caracterización de los materiales no presenta demasiadas dificultades. Una excepción, claro está, suponen los mármoles blancos, cuya problemática es absolutamente opuesta a la planteada por las rocas ornamentales coloreadas. Se ha apostado, así, por una técnica menos costosa teniendo en cuenta que permite resultados suficientemente satisfactorios. Cf. aquí nt. 7.



**Fig. 1.** Planimetría de Tarraco en torno a mediados del siglo I d.C., con indicación de los lugares mencionados en el texto (de Macías et al., 2007: lám. III): foro colonial (1), teatro (2), templo de Augusto (3), Torre de la Audiencia (4), calle del Trinquet Vell n.º 12 (5).

proceden los epígrafes estudiados, el protagonismo lo ostenta evidentemente el foro colonial (**Fig. 1.1**). Según la información arqueológica, su origen se remonta a finales del siglo II a.C. con la construcción de un primer *Capitolium*, si bien experimentó un proceso de monumentalización tras la obtención del rango de *colonia* de derecho romano por parte de César entre el 45 y 44 a.C. (ALFÖLDY, 2000; ARRAYÁS, 2005; cf. RUIZ DE ARBULO, 2013), un proceso que parece haberse alargado hasta inicios de la época julio-claudia (MAR, RUIZ DE ARBULO y VIVÓ, 2010; MAR *et alii*, 2012). En las cercanías del recinto forense se emplazaba el teatro (**Fig. 1.2**), construido en torno al cambio de Era (véase últimamente MAR *et alii*, 2012: 286-327, esp. 321). Por otra parte, según diversos indicios, ya en época julio-claudia se inició la construcción del templo de Augusto (**Fig. 1.3**), ubicado en el solar donde actualmente se sitúa la Catedral (sobre él véanse últimamente MACIAS *et alii*, 2015; PEÑA *et alii*, 2015; FISHWICK, 2017: 135-183 con la bibliografía anterior). También existen otras inscripciones aparentemente de carácter oficial, pero de difícil contextualización en la ciudad antigua: destacan algunos ejemplares recuperados en el casco antiguo, descubiertos a gran distancia de las construcciones públicas mencionadas (**Fig. 1.4-5**).

El presente estudio se ha organizado en función de los distintos litotipos documentados, comenzando por los materiales lapídeos del entorno de *Tarraco*<sup>3</sup>. No se limita a un inventario de las diversas rocas, sino que se tratan cuestiones imprescindibles para los resultados obtenidos, habiendo sido discutidas con especial insistencia la procedencia

original, las lecturas de los textos y la datación de cada una de las inscripciones.

---

## 2. LOS RECURSOS LÍTICOS DE ORIGEN LOCAL

---

### 2.1. BIOCALCARENITAS

Las biocalcarenitas, de origen miocénico, constituyen uno de los litotipos más abundantes en el entorno de *Tarraco*, habiendo sido utilizadas en época romana fundamentalmente como material constructivo<sup>4</sup>. De tonalidades situadas en la gama de los amarillentos y anaranjados, presentan diversas variedades, habiéndose documentado en elementos arqueológicos básicamente tres: *pedra del Mèdol*, *soldó* y *Savinosa* (ÁLVAREZ PÉREZ *et alii*, 2009a: 38-43; GUTIÉRREZ GARCIA-M., 2009: 113-208). Las dos primeras se diferencian entre ellas por el distinto tamaño de las conchas que componen este material, siendo de mayor tamaño en el caso de la primera. La piedra de la *Savinosa*, además de conchas, presenta una tenue matriz micrítica y se diferencia, además, de las otras dos por las tonalidades rojizas debidas al óxido de hierro.

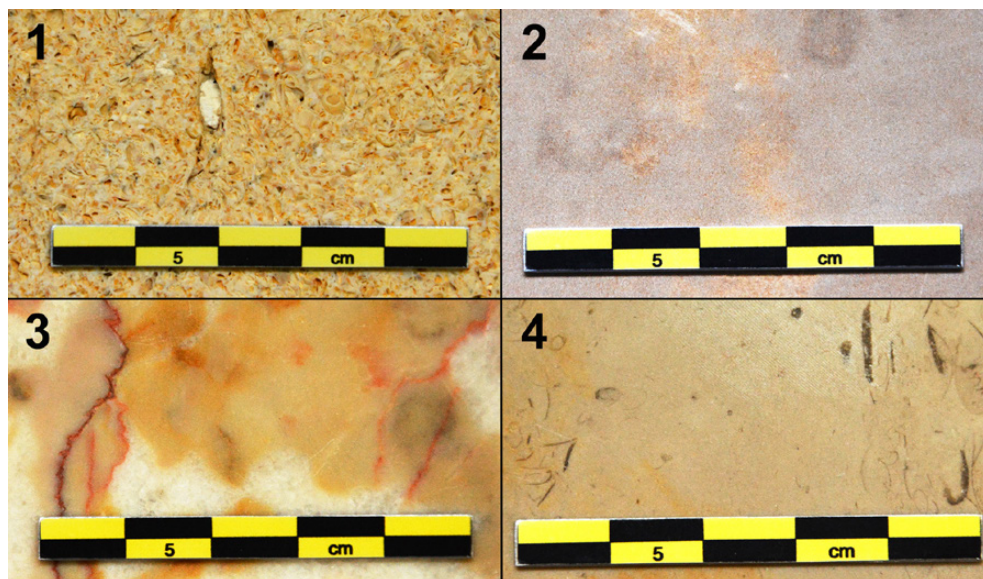
---

<sup>3</sup> Con carácter general, sobre los recursos lapídeos de *Tarraco* y también del noreste hispánico véanse últimamente GUTIÉRREZ GARCIA-M., 2012; 2014.

<sup>4</sup> La principal área extractiva se halla en el llamado *Clot del Mèdol*, del cual recibe su nombre la variedad de rocas más abundante. Además de las referencias específicas citadas en el texto, sobre ella véanse recientemente GUTIÉRREZ GARCIA-M. *et alii*, 2015; GUTIÉRREZ LÓPEZ VILAR y GUTIÉRREZ GARCIA-M., 2016; GUTIÉRREZ GARCIA-M. y LÓPEZ VILAR, en prensa. Recientemente ha sido localizado un embarcadero utilizado en época romana, aparentemente, para transportar bloques de este material por vía marítima hacia la ciudad: LÓPEZ VILAR y GUTIÉRREZ GARCIA-M., 2017.

El empleo de esta piedra se observa para los elementos estructurales de la totalidad de los edificios tarraconenses, desde los orígenes mismos de la ciudad. Aun así, por supuesto, no faltan las evidencias de elementos ornamentales realizados en este material pero siempre recubiertos por una capa de estuco, con la finalidad de ocultar su tosco aspecto. Respecto a las evidencias datables con cierta precisión, el testimonio más antiguo lo constituye la inscripción dedicada a Minerva por *M.' Vibio(s)*, datada en los años de la segunda guerra púnica (*CIL* II<sup>2</sup>/14, 841). A inicios del siglo II a.C. se data el relieve, también de Minerva, ubicado en la homónima torre de la primera fase de la muralla (GRÜNHAGEN, 1976; BLECH, 1982, 136-146; PINA, 2003: *passim*). El siguiente es un un capitel corintio con inscripción bilingüe –en latín y en lengua ibérica– datado entre finales del siglo II e inicios del I a.C. (*CIL* II<sup>2</sup>/14, 1778), que se supone procedente de un gran monumento funerario en forma de edículo (BERNS, 2008). No obstante, en lo que concierne a la época tardorrepublicana las piezas conservadas se datan sobre todo en el siglo I a.C., especialmente en su segunda mitad (cf. los testimonios en GIMENO, 1991: 193-198). Los elementos de decoración arquitectónica en biocalcarenitas locales fueron predominantes hasta la época julio-claudia, tal como demuestran los numerosos elementos arquitectónicos procedentes, fundamentalmente, de las fases constructivas y las primeras reformas del teatro y el foro (*vid. MAR et alii*, 2012: esp. 261-264 y 309-315) siendo muy escasos los ejemplares en otros materiales que puedan ser adscritos a este período (cf. RUIZ RODRÍGUEZ, 2017 con testimonios y la bibliografía anterior).

Respecto a los soportes epigráficos del período de estudio, aquéllos que están realizados en biocalcarenitas locales se adscriben preferentemente a inscripciones destinadas una vez más a estructuras arquitectónicas, tales como epistilios y dinteles. Un bloque reaprovechado en la fachada oriental de la Catedral –que pudo haber sido un dintel– menciona el nombre de dos libertos actuando en calidad de *magistri*, que probablemente costearon algún edificio público de pequeñas dimensiones, tal vez un templete, a inicios o bien ya a mediados del siglo I a.C. (*CIL* II<sup>2</sup>/14, 1200). El resto de soportes epigráficos republicanos en biocalcarenitas tienen como usuarios básicamente también a libertos, que los encargaban para sus tumbas y monumentos funerarios (*CIL* II<sup>2</sup>/14, 865, 1314, 1560, 1607, 1626, 1686 y 1703; DÍAZ GARCÍA, GIMENO y GOROSTIDI, 2015: 155-156, n.º 2, fig. 5). En opinión de E. M. Koppel, los mismos libertos eran también los clientes preferentes de un taller escultórico local activo a partir del tercer cuarto del siglo I a.C., atestiguado a partir de una nutrida serie de estatuas funerarias realizadas en *pedra del Mèdol* y *soldó* (KOPPEL, 1985: 77-79 n.ºs 98-101; pp. 87-89, n.ºs 112-117; *Ead.*, 2009). Al igual que los elementos arquitectónicos y epigráficos, las estatuas estaban recubiertas por una capa de estuco y después policromadas para proporcionar una apariencia más estética, constatable gracias a los vestigios aún presentes en varios ejemplares. En los relieves arquitectónicos con representación de bárbaros cautivos, procedentes de la basílica del foro y datados en torno al cambio de Era (KOPPEL, 1990: 327-332; LIVERANI, 1995: 222-223; LAMUÀ *et alii*, 2011) se documenta una vez más la misma técnica (KOPPEL, 2002: 51-52).



**Fig. 2.** Aspecto macroscópico de los litotipos locales documentados en los soportes epigráficos estudiados: biocalcarene conocida como “piedra de El Mèdol” (n.º 1); lutita conocida como “piedra de Alcover” (n.º 2); caliza pseudo-microesparítica conocida como “piedra de Santa Tecla” (n.º 3); caliza biomicrocristica conocida como “Illisós” en su variante parduzca (n.º 4). Fotografías: Unitat d’Estudis Arqueomètrics (ICAC)/Julio C. Ruiz Rodríguez.

En epigrafía oficial se ha constatado únicamente la variedad denominada *pedra del Mèdol* (Fig. 2.1) que, por otra parte, es la que se documenta de manera predominante a nivel general en la mayoría de elementos arqueológicos. Ello puede explicarse por ser la más abundante en los afloramientos de biocalcarenes del entorno de *Tarraco*, puesto que no parece existir ninguna preferencia por alguna variedad concreta, al ser consideradas como materiales no ornamentales. En cualquier caso, debido a su monumentalidad y a su destinación pública, con toda probabilidad les fueron aplicadas capas de estuco con el objetivo de embellecer los soportes, aunque no se ha preservado ninguna huella. La serie se inicia con la inscripción mencionada líneas arriba, que menciona en nomina-

tivo a dos libertos (*CIL II*<sup>2</sup>/14, 1200). A tan sólo unos pocos metros, también reutilizado en la Catedral, se halla un bloque –probablemente un dintel– cuya inscripción menciona en nominativo a *Q. Fadiu[s] P. f. Quir. [---]*, tratándose probablemente también de la donación de un edificio público, si bien no puede descartarse un carácter funerario (*CIL II*<sup>2</sup>/14, 1313). Se data a finales del siglo I a.C. o bien a inicios de la siguiente centuria.

El edificio público que ha proporcionado un mayor número de inscripciones en biocalcarenes locales es el teatro. De él proceden tres grandes elementos arquitectónicos utilizados, además, como soportes epigráficos. El mejor datado es un arquitrabe conservado en tres fragmentos inconexos entre sí, cuya

inscripción –con mención seguramente del nombre de Augusto– está grabada sobre una capa de estuco aplicada por encima de la superficie (CIL II<sup>2</sup>/14, 874). Se trata de una técnica particular, constatada básicamente en santuarios laciales de época republicana y documentada igualmente en una inscripción recientemente publicada del acueducto de *Tarraco* (LÓPEZ VILAR y GOROSTIDI, 2015). Por esta razón y debido a criterios paleográficos, coincido en fechar esta inscripción edilicia a lo sumo en época augustea. Los otros dos epígrafes edilicios, que corresponden respectivamente a un dintel y un arquitrabe –el primero procedente del *aditus* occidental y el segundo de la *scaenae frons*–, cuyas letras están grabadas esta vez a la manera habitual, contienen sendas menciones de titulaturas imperiales (CIL II<sup>2</sup>/14, 875 y 876). En este caso, si bien las menciones a un emperador contenidas en ambas remiten con bastante seguridad a Augusto, debido al criterio paleográfico pudieran retrasarse a plena época julio-claudia.

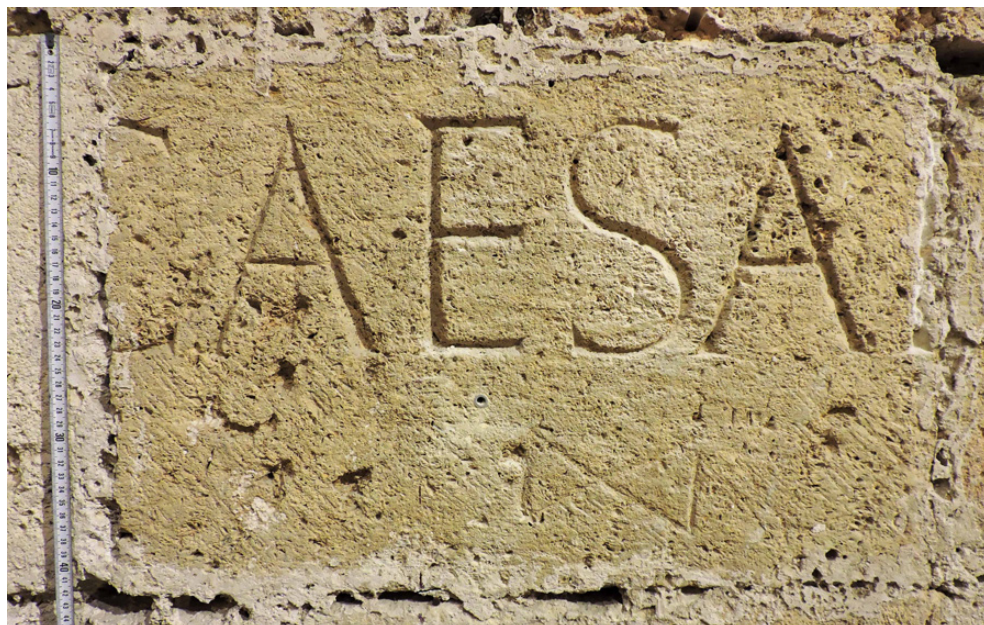
Una pieza muy similar en sus características formales y paleográficas a las del teatro, habiendo sido elaborada seguramente en la misma *officina lapidaria*, es el bloque reaprovechado en el interior de la actual sala de exposiciones del Museo Diocesà –en una de las dependencias junto al claustro de la Catedral– (CIL II<sup>2</sup>/14, 893) (Fig. 3). De su texto se conserva únicamente la palabra *Caesar*[---], siendo imposible discriminar el caso y aún más el miembro de la familia imperial que

es nombrado. Debido al contexto de hallazgo, el soporte procede con certeza del *temenos* del templo al *Divus Augustus*, desde donde fue transportado tan sólo unos pocos metros para su reutilización. Lejos de poder afirmar que se trata de la inscripción dedicatoria del propio edificio templar, originalmente pudo haber sido un arquitrabe ubicado, por ejemplo, en algún punto del porticado perimetral del recinto sagrado. Teniendo en cuenta la posibilidad de que el templo de Augusto fuera construido en época julio-claudia, junto al uso de la *pedra del Mèdol* para nuestra inscripción<sup>5</sup>, el epígrafe puede datarse hacia este período.

## 2.2. LUTITAS

En este apartado se incluye la llamada *pedra d'Alcover* o *de la Lloera* (Fig. 2.2), una roca triásica de tonalidad crema/beige –con una variante rojiza– cuyos frentes extractivos –incluidos los explotados en época romana– se hallan en el término del actual municipio de Alcover (Tarragona). Fue considerada, especialmente en la época fundacional de *Tarraco*, como el material más apreciado para los soportes de la epigrafía oficial (GOROSTIDI *et alii*, en prensa; *vid.* también ALFÖLDY, 2012: 430-431; GOROSTIDI y LÓPEZ VILAR, 2015). Se trata de una piedra más apta para una extracción en forma de placados y lastras, impidiendo sus características geológicas la obtención de bloques susceptibles de ser trabajados para elementos de gran tamaño, como pedestales monolíticos o soportes epigráficos destinados a estructuras arquitectónicas. Por esta razón, si bien fue utilizada en epigrafía de manera predominante para *tituli* honoríficos des-

<sup>5</sup> A partir de la época flavia cesa el empleo de las rocas locales para soportes epigráficos destinados a estructuras arquitectónicas, pasando a ser habitual el uso de placados compuestos por varias lastras en mármol lunense (cf. RUIZ RODRÍGUEZ, 2015; GOROSTIDI y RUIZ RODRÍGUEZ, 2017; *lid.*, en prensa).



**Fig. 3.** Bloque en piedra del Mèdol reaprovechado en la sala capitular de la Catedral de Tarragona, con la mención de un Caesar[---] (CIL II<sup>2</sup>/14, 893). Fotografía: Julio C. Ruiz Rodríguez, por cortesía del Museu Diocesà de Tarragona.

tinados a bases de estatuas, se documenta en placados destinados a su fijación en un núcleo realizado en piedra constructiva. Los zócalos y coronamientos de estos pedestales fueron esculpidos seguramente como piezas separadas que, junto a las placas de la parte central del monumento, formarían parte de un pedestal en apariencia monolítico, tratándose de una opción más económica pero con resultados aceptables.

A juzgar por los testimonios conservados, la explotación de los materiales extraídos en los frentes romanos de las canteras de *La Lloera* se inició en torno al tercer cuarto del siglo I a.C. El testimonio más antiguo procede precisamente de la epigrafía oficial: se trata de la placa con inscripción honorífica a Pompeyo (CIL II<sup>2</sup>/14, 991 = CIL I<sup>2</sup>, 2964a), fe-

chada hacia el año 72 a.C. por la mención de *imperator iterum*; fue reutilizada *circa* 45-44 a.C. para grabar otra inscripción en su cara posterior, en este caso dedicada a P. Mucio Escévola (CIL II<sup>2</sup>/14, 988 = CIL I<sup>2</sup>, 2964b). Cronológicamente le sigue otra placa con inscripción honorífica, realizada en la variedad roja de la *pedra d'Alcover*, cuyo texto fue reconstruido por G. Alföldy demostrando que se trata de una dedicatoria de la recién constituida *colonia* a Cn. Domicio Calvino hacia el 36 a.C. (CIL II<sup>2</sup>/14, 977). En época protoaugustea se fecha una inscripción dedicada por el primer *Ilvir quinquennalis*, un individuo ignoto que previamente había sido tribuno de los soldados de la cesariana *legio Martia* (CIL II<sup>2</sup>/14, 1023; *vid.* RUIZ DE ARBULO, 2013). La inscripción a Victoria Augusta (CIL II<sup>2</sup>/14,

864; **Fig. 4**) había sido situada por G. Alföldy tras el final de las guerras cántabras apoyándose en criterios paleográficos pero, en mi opinión, la forma de las letras es comparable más bien con inscripciones de finales de la época augustea e inicios del reinado de Tiberio (cf. por ejemplo *CIL* II<sup>2</sup>/14, 884 y 1021).

Todos estos ejemplares proceden del foro colonial<sup>6</sup>, quedando demostrado el rol preponderante de la *pedra de Alcover* para la formación de la imagen pública de la ciudad en el período inmediatamente posterior a su fundación, cuya importancia se vio inmediatamente más tarde sustituida de manera paulatina por la *pedra de Santa Tecla* (vid. *infra*). Con todo, este material lapídeo fue utilizado también en inscripciones privadas, cesando en cualquier caso su uso según las evidencias disponibles a finales de la época julio-claudia (GOROSTIDI y LÓPEZ VILAR, 2015; GOROSTIDI *et alii*, en prensa). Por lo que respecta a usos diferentes a la epigrafía, esta roca fue empleada profusamente, por ejemplo, para la producción de placas de revestimiento en el ninfeo de cámara situado junto al teatro y, en el propio edificio lúdico, para los propios asientos en combinación con otras calizas locales (vid. *infra*).

Asimismo, es significativa la recuperación de dos inscripciones seguramente destinadas al ámbito público en el casco antiguo de la ciudad, que es una zona prácticamente



**Fig. 4.** Placa en pedra d'Alcover con titulus sacer dedicado a Victoria Augusta (*CIL* II<sup>2</sup>/14, 864). Fotografía: Julio C. Ruiz Rodríguez, por cortesía del Museu Nacional Arqueològic de Tarragona.

desconocida desde el punto de vista arqueológico hasta inicios de la época flavia. Ambas están dedicadas a individuos de rango senatorial, estando inscritas en placas destinadas a su fijación en las caras anteriores de sus respectivos pedestales, y pueden datarse por criterios paleográficos entre época augustea e inicios del período julio-claudio. La primera de ellas (*CIL* II<sup>2</sup>/14, 1000) conserva tan sólo el texto [---]N+[---] / [--- au]g'ur'[i ---] y fue recuperada en el solar de la llamada "Torre de la Audiencia" (**Fig. 1.4**), un edificio de época romana asociado al foro provincial (cf. DUPRÉ y CARRETÉ, 1993; MACIAS *et alii*, 2007, 75-76 n.º 187). La segunda (*CIL* II<sup>2</sup>/14, 1001), en la que puede leerse [---]s(---?) [---? / ---? po]'nt'ific[i ---? / ---? prouinç[iae ---?], se encontró en unas excavaciones en el número 12 de la calle de Trinquet Vell (**Fig. 1.5**, cf. MACIAS *et alii*, 2007: 82 n.º 221). En este lugar fueron recuperados los fragmentos de grandes inscripciones monumentales de época flavia asociadas al circo,

<sup>6</sup> El epígrafe dedicado por el *Ilvir quinquennalis* y *tribunus militum legionis Martiae* (*CIL* II<sup>2</sup>/14, 1023) fue encontrado de manera casual por un particular en la zona del ninfeo adyacente al teatro, ubicado al sur del foro en la ladera de la colina (sobre él véanse MAR, ROCA y RUIZ DE ARBULO, 1982: 17, 21-22 y fig. 9; MAR *et alii*, 2012: 301-302, figs. 173-174). No es posible discernir si estuvo ubicado originalmente en este lugar o si fue a parar allí desde el foro (situado al norte, en la parte superior de la colina).



actualmente en curso de estudio (GOROSTI-DI y RUIZ RODRÍGUEZ, 2017). Las dos inscripciones en *pedra d'Alcover* recuperadas en el casco antiguo parecen haber sido arrojadas como materiales de relleno para los cimientos de los edificios de representación provinciales, construidos ya a partir del reinado de Vespasiano, desconociéndose en absoluto sus contextos originales. No obstante, el hecho de que estén realizadas en la *pedra de Alcover*, unido a la estrecha similitud de las características formales y paleográficas con los epígrafes del foro colonial, apunta a que también estos dos ejemplares salieron de la misma *officina lapidaria* que se encontraba elaborando los soportes de la epigrafía oficial en este período. Y, en definitiva, invitan a pensar en la existencia de espacios monumentales desmontados en la época de los Flavios, donde pudieron haberse alzado los monumentos honoríficos correspondientes a estas dos inscripciones de prominentes individuos del Estado romano.

### 2.3. CALIZAS BIOMICRÍTICAS Y PSEUDO-MICROESPARÍTICAS

Las calizas cretácicas fueron consideradas realmente como las rocas ornamentales por excelencia de Tarragona desde época romana. En algunas inscripciones de *Tarraco* y *Barcino* realizadas en estos materiales –fundamentalmente en calizas pseudo-microesparíticas–, la propia materia prima aparece expresamente denominada como *marmor*, si bien se trata de ejemplares datados entre época flavia y mediados del siglo II (*IRC* IV, 107-108; *CIL* II<sup>2</sup>/14, 1279; véanse además MAYER, 1987/89; ÀLVAREZ PÉREZ *et alii*, 2009b: 10-13). Estos materiales presentan

dos facies procedentes de las mismas áreas extractivas (ÀLVAREZ PÉREZ *et alii*, 2009a: 100-105; *lid.*, 2009b; GUTIÉRREZ GARCÍA-M., 2009: 208-223; cf. ÀLVAREZ PÉREZ *et alii*, 2011: 537-544). Por un lado, las calizas pseudo-microesparíticas, de tonalidades que abarcan desde los colores amarillentos a los rosados, con presencia de abundantes venas blancas de calcita y ocasionales estilolitos rojizos debido a la presencia de óxidos de hierro. Esta tipología de rocas se agrupa bajo la denominación de *pedra de Santa Tecla*<sup>7</sup> (Fig. 2.3). Por otro lado se hallan las calizas biomicríticas (conocidas como *llisós*) de tonalidades situadas en la gama de los grisáceos y los parduzcos, que también pueden presentar venas blancas debido a la existencia ocasional de minerales de calcita (Fig. 2.4). Estas últimas muestran eventualmente diversos grados de una incipiente recristalización, existiendo variedades “híbridas” entre la *pedra de Santa Tecla* y el *llisós*, si bien se documentan a partir de la época flavia.

De nuevo, es la epigrafía oficial la que documenta los usos más tempranos de estas rocas ornamentales, especialmente las calizas pseudo-microesparíticas. Su explotación se remonta al menos a la época augustea,

<sup>7</sup> A pesar de la existencia de diversas rocas similares –en su aspecto macroscópico– a la caliza pseudo-microesparítica conocida como *pedra de Santa Tecla* a lo largo de la cuenca mediterránea, que pudieran generar dificultades en su diferenciación *de visu* (cf. ÀLVAREZ PÉREZ *et alii*, 2009b: 15-28 y 30-31), una atenta observación a las características geológicas de este recurso lítico local permiten reconocerlo sin demasiado esfuerzo en los elementos arqueológicos en que se emplea como materia prima. Por ello, la existencia de una óptima colección de referencia en la Unitat d'Estudis Arqueomètrics del ICAC y la experiencia acumulada durante nuestro trabajo permiten también en este caso, con garantías suficientes, aplicar el procedimiento de la caracterización macroscópica en la identificación de estos materiales locales.



**Fig. 5.** *Lastra en pedra de Santa Tecla, con titulus sedis que menciona a un Aemilius, procedente del teatro (CIL II<sup>2</sup>/14, 1364). Fotografía: Julio C. Ruiz Rodríguez, por cortesía del Museu Nacional Arqueològic de Tarragona.*

a juzgar por la placa con inscripción en honor a Tiberio antes de su reinado, datada con precisión entre los años 16 y 14 a.C. y procedente del foro colonial (CIL II<sup>2</sup>/14, 879). De un momento indeterminado de la época augustea datan, por criterios paleográficos, al menos dos de las inscripciones relacionadas con poseedores de asientos del teatro (CIL II<sup>2</sup>/14, 1364 y 1365). Se ha propuesto relacionar ambos con los fragmentos de una supuesta inscripción edilicia situada delante de la *orchestra* del teatro (MAR *et alii*, 2010: 187-189). No obstante, la forma de los soportes, con un rebaje en la parte central y

la curvatura del canto superior de las lastras, apunta más bien a que se trate de dos tempranos *tituli sedium* del teatro, en comparación con los numerosos ejemplares que no permiten una datación tan precisa (CIL II<sup>2</sup>/14, 1366-1391)<sup>8</sup>.

Con respecto a los frentes de calizas biomicríticas, a juzgar por los testimonios epigráficos su explotación parece remontarse igualmente al reinado de Augusto, si bien no disponemos de inscripciones realizadas en este material con una datación tan precisa como aquéllos labrados en *pedra de Santa Tecla*. En el período estudiado únicamente se ha documentado la variedad parduzca, sin que se conozca ningún ejemplar del característico *llisós* grisáceo. Así, aparece utilizada por primera vez en la única inscripción

<sup>8</sup> Cf., asimismo, los *tituli possessorum sedium* del anfiteatro, construido a inicios del siglo II d.C.: CIL II<sup>2</sup>/14, 1392-1432.

realizada con la técnica de las *litterae aureae* conservada en Tarragona, cuya cronología se sitúa con gran probabilidad en los años del reinado de Augusto (*CIL* II<sup>2</sup>/14, 878). El empleo de estos *marmora* locales, al contrario que en períodos posteriores (cf. ÁLVAREZ PÉREZ *et alii*, 2009b; GOROSTIDI y RUIZ RODRÍGUEZ, en prensa), parece ser aún bastante limitado en el período de estudio: de nuevo, la epigrafía no proporciona más evidencias hasta la plena época julio-claudia, tratándose en todos los casos de inscripciones procedentes del foro colonial cuya fragmentación impide datarlas con mayor exactitud. El uso de la caliza biomicrocítica se constata a inicios del siglo I d.C. únicamente en una placa que sólo conserva parcialmente el nombre de un *Sex. Titinius* (*CIL* II<sup>2</sup>/14, 1348). En cambio, la *pedra de Santa Tecla* se ha documentado para un pedestal honorífico dedicado a un tarraconense ignoto de rango ecuestre (*CIL* II<sup>2</sup>/14, 1007, uno de los pocos ejemplares atestiguados en los que se emplea la variedad rosácea de esta caliza pseudo-microesparítica), una placa para un pedestal en honor a un individuo de rango senatorial también ignoto (*CIL* II<sup>2</sup>/14, 998, en la variedad amarillenta/anaranjada más conocida) y probablemente en una tercera inscripción dedicada tal vez a Claudio (*CIL* II<sup>2</sup>/14, 892). Por último, una placa de la época augustea o ya inicios del período julio-claudio, dedicada a *L. Furius L. f. Faventinus* por parte de los *Suburitani* (*CIL* II<sup>2</sup>/14, 1292), utiliza también esta tipología de calizas como soporte. Esta última pieza procede del casco antiguo de la ciudad, permitiendo replantear la hipótesis de la existencia de algún espacio público en esta zona ya antes de época julio-claudia (cf. *supra*).

---

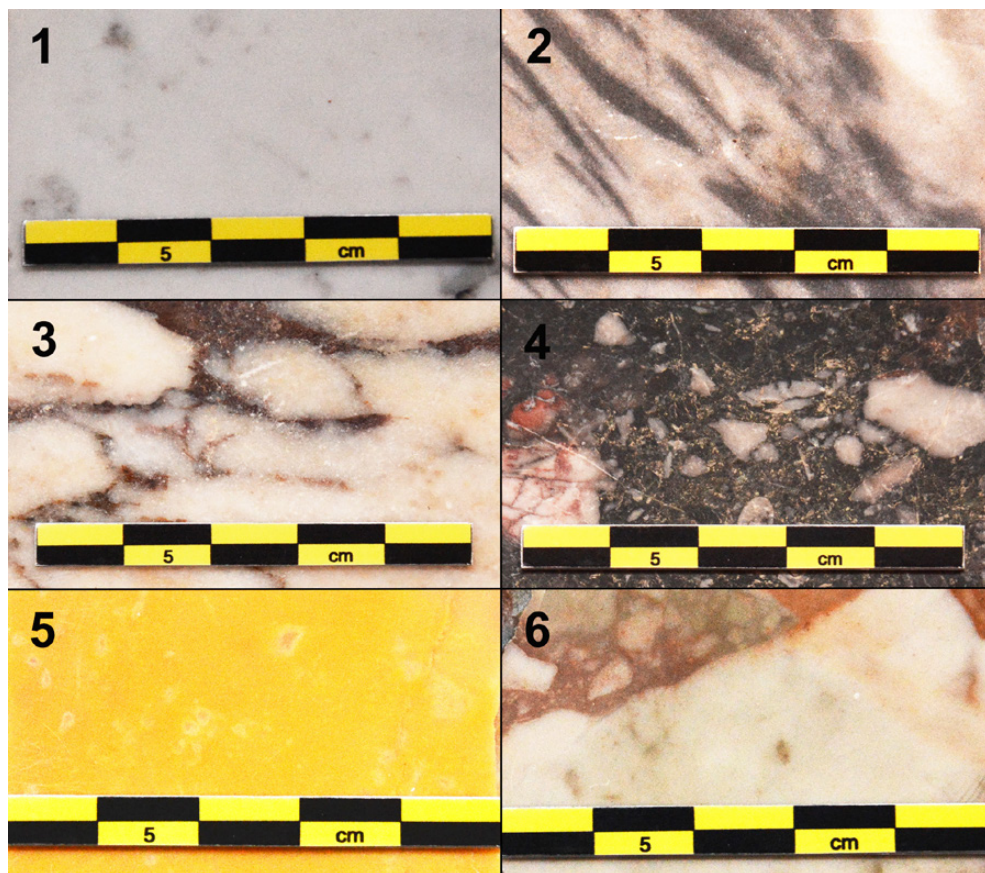
### 3. ROCAS ORNAMENTALES FORÁNEAS

---

#### 3.1. MÁRMOLES BLANCOS Y GRISÁCEOS

La relación de materiales ornamentales de importación se inicia con el mármol itálico de *Luni-Carrara* (**Fig. 6.1**), procedente de los Alpes Apuanos (DOLCI, 1981), que constituye el mármol blanco empleado a mayor escala en el Mediterráneo occidental (véanse esp. los trabajos de PENSABENE, 2012a-b; *Id.*, 2013, 421-444 con bibliografía anterior). Se trata de un mármol blanco calcítico de grano fino, cuya variedad más abundante –denominada por ello *Carrara ordinario*– presenta unas características vetas grisáceas y/o azuladas que permiten en numerosos casos su identificación macroscópica, si bien las variedades blancas homogéneas pueden confundirse fácilmente con otros mármoles, especialmente aquéllos recientemente descubiertos de Göktepe en Asia Menor (ATTANASIO *et al*, 2008; ATTANASIO, BRUNO y YAVUZ, 2009; BRUNO *et alii*, 2012: esp. 566; *Id.*, 2015), cuya discriminación requiere como mínimo análisis isotópicos (cf. al respecto PROCHASKA, ATTANASIO y BRUNO, en prensa).

Los mármoles lunenses comienzan a circular de manera regular en la costa mediterránea de la península ibérica, y por ende en *Tarraco*, a partir de época augustea (GUTIÉRREZ GARCIA-M. y RODÀ, 2012; RUIZ RODRÍGUEZ, 2015 *Id.*, 2017). Un retrato funerario privado de *Tarraco* (KOPPEL, 1985: 90-91, n.º 120, láms. 50,1-4) puede ser datado en época tardorrepública, tratándose del ejemplar de retratística en mármol más temprano de Hispania Citerior (RODÀ,



**Fig. 6.** *Aspecto macroscópico de los marmora de importación documentados en los soportes epigráficos estudiados: mármol blanco de Luni-Carrara en su variedad veteada más abundante, conocida como Carrara ordinario (n.º 1); variedad gris conocida como bardiglio, procedente también de Carrara (n.º 2); pavonazzetto en su variedad más característica, de matriz violácea y clastos marmóreos blancos (n.º 3); caliza sedimentaria conocida de diversos colores conocida como africano de Teos, cerca de Izmir (n.º 4); giallo antico en su variedad amarillenta más frecuente (n.º 5); una de las variedades brechadas del giallo antico, en este caso de matriz anaranjada y clastos blanquecinos (n.º 6). Fotografías: Unitat d'Estudis Arqueomètrics (ICAC)/Julio C. Ruiz Rodríguez.*

1990: 301; NOGALES y RODÀ, 2014: 82). En relación a la epigrafía oficial, la pieza más antigua corresponde a una *mensa ponderaria* datada por G. Alföldy por el criterio paleográfico a inicios del siglo I d.C. (CIL II<sup>2</sup>/14, 1205); sin embargo, el mismo criterio me

lleva a inclinarme por una datación augustea, puesto que las formas de las letras son prácticamente idénticas a la inscripción de Tiberio de los años 16-14 a.C. (CIL II<sup>2</sup>/14, 879), si bien presenta –aunque de manera aún incipiente– algunos modismos presentes

en epígrafes forenses del período tardoaugusteo y primo-tiberiano (cf. *CIL* II<sup>2</sup>/14, 864, 884 y 1021).

Tal vez del reinado de Augusto data también el altar dedicado al *numen* de Augusto, procedente del teatro (*CIL* II<sup>2</sup>/14, 851), cuya excelente labra hace pensar que se trata de una pieza importada. En el espacio ocupado por el foro de la ciudad fue recuperado un fragmento en el que sólo se puede leer una primera línea comenzando por la letra M (*CIL* II<sup>2</sup>/14, 1943) en mármol blanco de grano fino con veteado grisáceo, datable quizás en época augustea y que pudiera vincularse con algún destacable personaje de este período, siendo sugerente plantear el inicio del nombre de M. Agripa. Asimismo, en el Museu Diocesà de Tarragona se conserva un placado compuesto por varias lastras –cuya procedencia de un espacio público no es segura–, ubicable a causa de la paleografía entre época augustea y la primera mitad del siglo I d.C. (*CIL* II<sup>2</sup>/14, 1309). Este ejemplar destaca por ser uno de los epígrafes romanos de mayor monumentalidad encontrados en Tarragona, y en el cual se utiliza de nuevo un mármol blanco de grano fino caracterizable probablemente como lunense. La variedad gris con venas blanquecinas o azuladas (**Fig. 6.2**), conocida como *bardiglio di Carrara* (GNOLI, 1988: 180 y 265; BORGHINI: 1997, 153; PRICE, 2007: 72) ha sido documentada únicamente para una placa destinada al pedestal de un magistrado local que alcanzó el *ordo equester*, fechada en los últimos años del Principado de Augusto o bien en los primeros del reinado de Tiberio (*CIL* II<sup>2</sup>/14, 1021). Procede con seguridad del foro colonial, tal como lo delata la mención *ex d(ecurionum) d(ecreto)*.

El *Luni-Carrara* en diversas variedades se constata en el número predominante de las inscripciones públicas realizadas en mármoles blancos, aunque se han documentado también materiales similares de otras procedencias. Destaca el caso de los mármoles de grano fino procedentes de *Docimeion* (actual Afyon), en el actual distrito de Iscehisar (BORGHINI, 1997: 264-265; PENSABENE, 2002: 205-207; LAZZARINI, 2004: 88, fig. 25; PRICE, 2007: 130; cf. PENSABENE, 2010; ATTANASIO *et alii*, 2015). La variedad impura, una brecha marmórea de matriz violácea y clastos blancos conocida como *pavonazzo –marmor Phrygium* en época romana– (**Fig. 6.3**) se ha constatado únicamente en una inscripción fragmentaria procedente del foro, relacionable con un miembro indeterminado de la familia imperial julio-claudia (*CIL* II<sup>2</sup>/14, 957). Por su parte, la variedad blanca, que puede confundirse *de visu* con el mármol lunense, se documenta –debido a la presencia de motas violáceas que así lo delatan– al menos en otra inscripción vinculada a algún individuo perteneciente a la *domus Augusta* (*CIL* II<sup>2</sup>/14, 887). Dos inscripciones más de miembros de la familia imperial (*CIL* II<sup>2</sup>/14, 886 y 888) emplean como soportes mármoles blancos de grano fino, sin que el análisis macroscópico pueda contribuir a su discriminación y caracterización.

Finalmente, un mármol blanco-grisáceo de grano muy grueso –que recuerda *de visu* a algunas variedades procedentes de las canteras de Saint-Béat (cf. ROYO, 2016)– se ha constatado en una dedicatoria de carácter indeterminado por parte de [- ---] *Ius Ambatu[s et ...] Quintiola*, reutilizada en la necrópolis paleocristiana pero en origen procedente con gran probabilidad de algún santuario urbano (*CIL* II<sup>2</sup>/14, 1227). Este ejemplar puede ser

datado a finales de la época augustea o inicios del reinado de Tiberio debido a criterios paleográficos, particularmente en comparación con la placa del monumento a Druso el Menor fechada en 15-20 d.C. (*CIL* II<sup>2</sup>/14, 884).

### 3.2. MARMORA DE COLOR

Las rocas ornamentales coloreadas procedentes de diversos puntos del Mediterráneo se han documentado, no sólo para el período de estudio sino también en la totalidad de la epigrafía tarraconense, de modo exclusivo para dedicatorias a miembros de la familia imperial julio-claudia procedentes del foro colonial. Respecto al resto de elementos arqueológicos recuperados en *Tarraco*, se utilizaron con profusión como placas de pavimentación y de revestimiento parietal particularmente en el *témenos* del templo al *divus Augustus*, a partir de época flavia (ÁLVAREZ PÉREZ *et alii*, 2012).

Destaca la profusión del empleo del *africano* (*marmor Luculleum*), especialmente por ser un material en principio no muy apto para la visibilidad de las inscripciones debido a los contrastes de diversas tonalidades (**Fig. 6.4**). Procede de Sigacik –la antigua *Teos*– al suroeste de Izmir (Esmirna), donde actualmente se encuentra la laguna de Kara Gölu (BALLANCE, 1966; BRUNO *et alii*, 2012: 567; cf. FANT, 1989). Se trata de una brecha calcárea sedimentaria de origen cretácico, ligeramente metamorfozada y de matriz muy compacta; esta última puede ser o bien de color negro, grisáceo o marrón –tratándose de la variedad más frecuente– o de tonalidad verdosa más o menos intensa. Los clastos, que pueden ser marmóreos o calcá-

reos, presentan unas diversas variedades de tonalidad: blanco, amarillento, rosado, grisáceo, azulado, rojo oscuro y en algunas vetas de color rojo intenso, en cuyo caso acostumbra a presentarse de manera abundante. Estos clastos y la propia matriz pueden presentar cemento, esto es, ser atravesados por inclusiones de calcita de dimensiones muy variadas, dispuestas en motas o venas (GNOLI, 1988: 174-178; HIGGINS y HIGGINS, 1996: 142; BORGHINI, 1997: 133-135; LAZZARINI, 2002: 250-251; *Id.*, 2004: 88, fig. 26; PRICE, 2007: 136-137).

El conjunto de inscripciones en *marmor Luculleum* está representado por una dedicatoria a Druso el Menor (*CIL* II<sup>2</sup>/14, 884), una segunda a un emperador julio-claudio indeterminado de la primera mitad del siglo I d.C. (*CIL* II<sup>2</sup>/14, 882) y tal vez por una tercera placa probablemente en honor a Tiberio, desaparecida antes de los años sesenta del siglo pasado (*CIL* II<sup>2</sup>/14, 883). Como se ha adelantado arriba, se trata de un material cuyas características no lo hacen apto para la visibilidad de los textos inscritos, incluso considerando que hubiera sido aplicada policromía en los surcos de las letras. Sin embargo, el uso del *africano* en epigrafía oficial aparenta ser raro pero no insólito, puesto que se conoce al menos un pedestal conservado *in situ* en el foro de Pompeya, elaborado en la variedad verdosa de esta roca ornamental (*CIL* X, 792 cf. p. 967).

El otro material lapídeo de circulación global en el Mediterráneo documentado en la epigrafía oficial julio-claudia de *Tarraco* es el *giallo antico* –*marmor Numidicum* en época romana–. Procede de la antigua *Simitthus* (actual Chemtou), no muy lejos de Cartago (véase esp. RÖDER, 1993). Se trata de una

caliza recristalizada muy compacta de grano muy fino, con un fondo que puede presentarse en casi todas las gamas posibles del amarillo: desde un blanco amarillento o amarillo pálido hasta un amarillo intenso o prácticamente dorado (**Fig. 6.5**). Cuando se trata de esta variante de color amarillo uniforme, muestra frecuentemente abundantes venas y manchas rojizas, anaranjadas, rosadas o violáceas. No obstante, existe una variedad frecuentemente documentada en elementos arqueológicos romanos, muy brechada. En este caso, la matriz es predominante amarilla, de tonalidad variable dentro de este color. Del mismo modo, esta matriz en ocasiones puede ser blanquecina, rosada, rojiza o violácea. Por su parte, los clastos pueden ser totalmente blancos, blanco-amarillentos o de un amarillo más claro o más oscuro que en la matriz (**Fig. 6.6**). En función de la veta, estas zonas brechadas pueden combinarse en un mismo elemento con una parte de fondo predominantemente amarillento (BORGHINI, 1997: 214-215; LAZZARINI, 2002: 234-244; *Id.*, 2004: 85, fig. 18; PRICE, 2007: 90-91). Este material se ha constatado tan sólo para una inscripción dedicada nuevamente a algún miembro indeterminado de la familia imperial, realizada en la variedad brechada tan característica (*CIL* II<sup>2</sup>/14, 885).

Estas rocas ornamentales comenzaron a circular por la fachada mediterránea de Hispania aparentemente en torno a inicios del siglo I d.C., en paralelo a los procesos de monumentalización de los espacios públicos en las grandes ciudades hispanas (MAYER, 1996). El uso exclusivo de estos *marmora* de color para inscripciones relacionadas con la familia imperial julio-claudia no es extraño, puesto que ambos materiales, junto al *pavonazetto*, constituyeron la tríada de rocas or-

namentales preferidas para la ornamentación de edificios monumentales relacionados con la *domus Augusta* (SCHNEIDER, 1986: 149-152; RODÀ, 2004: 415). Se trata de los tres materiales lapídeos más suntuosos en el Imperio romano, con un coste inferior tan sólo al de los pórfidos egipcio y serpentino (cf. BARRESI, 2003: 151-200). En lo que concierne a programas epigráficos oficiales, destaca por su excelente estado de conservación el conjunto de inscripciones de miembros de la familia imperial julio-claudia procedente del foro de *Ruscino* (MAYER, 2016).

---

## CONCLUSIONES

---

En definitiva, mediante este trabajo se propone un planteamiento metodológico innovador, que se basa ante todo en la autopsia de los monumentos epigráficos. Para ello, se ha invertido el enfoque característico de los estudios tradicionales sobre conjuntos de inscripciones, a través de una especial atención a la identificación macroscópica de los materiales lapídeos.

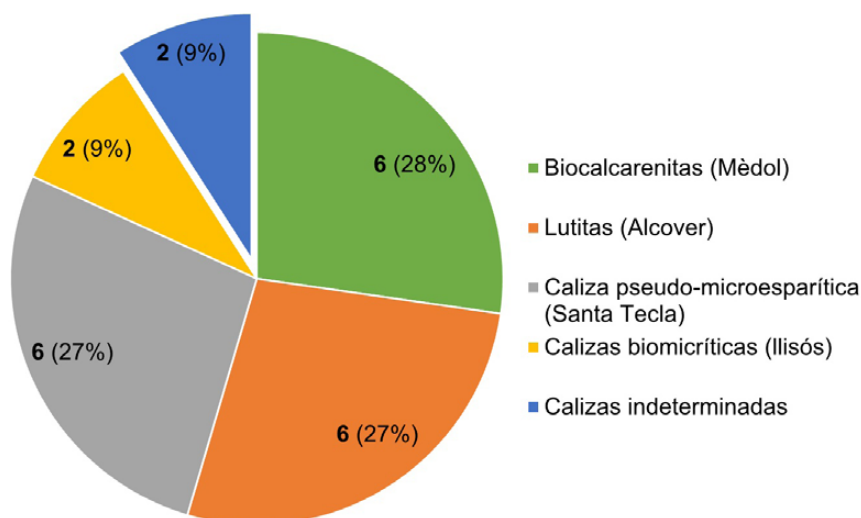
En particular, en el caso que nos ocupa, el análisis macroscópico de las inscripciones erigidas en los espacios públicos de *Tarraco* permite detectar en el período de estudio una notable heterogeneidad en cuanto a la materia prima lapídea empleada para su producción (**Fig. 7**). Esta situación se contrapone en absoluto a aquélla de períodos posteriores, en los que se utiliza como única roca importada el mármol lunense en unos pocos epígrafes destinados a personajes privilegiados (RUIZ RODRÍGUEZ, 2016). Por lo que respecta a los litotipos locales, a partir de la época flavia se aprecia un uso prácticamente

CIL II <sup>2</sup> /14	Material	Soporte	Tipo de inscripción	Homenajeado	Dedicante	Procedencia	Datación
851	Mármol blanco de grano fino (Luni-Carrara)	Altar	Sagrada	<i>Numen de Augusto</i>		Teatro	¿Época augustea?
864	Pedra d'Alcover	Placa (pedestal)	Sagrada	<i>Victoria Augusta</i>	colonia Tarraco	Foro	Época augustea
874	Biocalcarenia (Mèdol)	Arquitrabe	Edilicia		Augusto	Teatro	Época augustea
875	Biocalcarenia (Mèdol)	Dintel	Edilicia		¿Augusto?	Teatro	¿Época augustea?
876	Biocalcarenia (Mèdol)	Arquitrabe	Edilicia		¿Augusto?	Teatro	¿Época augustea?
877	Caliza indeterminada	Placa (pedestal)	Honorífica	Augusto		Foro	Época augustea
878	Llisós	Placa (con litterae aureae)	¿Edilicia?			Foro	¿Época augustea?
879	Pedra de Santa Tecla	Placa (pedestal)	Honorífica	Tiberio		Foro	16-14 a.C.
882	Africano de Teos	Placa (pedestal)	Honorífica	Emperador indeterminado		Foro	Época julio-claudia
883	¿Africano de Teos?	Placa (pedestal)	Honorífica	Tiberio o Claudio		Foro	Época julio-claudia
884	Africano de Teos	Placa (pedestal)	Honorífica	Druso el Menor	colonia Tarraco	Foro	15-20 d.C.
885	Giallo antico brecciato	Placa (pedestal)	Honorífica	Indeterminado (familia imperial)		Foro	Época julio-claudia
886	Mármol indeterminado	Placa (pedestal)	Honorífica	Emperador o príncipe julio-claudio		Foro	Época julio-claudia
887	Mármol de Afyon	Placa (pedestal)	Honorífica	Indeterminado (familia imperial)		Foro	Época julio-claudia
888	Mármol indeterminado	Placa (pedestal)	¿Honorífica?	Indeterminado (familia imperial)		Foro	Época julio-claudia
892	¿Pedra de Santa Tecla?	Placa (pedestal)	Honorífica	¿Claudio?		Foro	¿Reinado de Claudio?
893	Biocalcarenia (Mèdol)	¿Arquitrabe?	Edilicia	Caesar indeterminado		Temenos del templo al divus Augustus	Época julio-claudia
957	Pavonazetto	Placa (pedestal)	Honorífica	¿Indeterminado (familia imperial)?		Foro	Época julio-claudia
977	Pedra d'Alcover	Placa (pedestal)	Honorífica	Cn. Domicio Calvino	colonia Tarraco	Foro	c. 36 a.C.
991 y 988	Pedra d'Alcover	Placa (pedestal)	Honorífica	Cn. Pompeyo Magno / P. Mucio Escévola		Foro	c. 72 a.C. / c. 45-44 a.C.
998	Pedra de Santa Tecla	Placa (pedestal)	Honorífica	Senador ignoto		Foro	Época julio-claudia
1000	Pedra d'Alcover	Placa (pedestal)	Honorífica	Senador ignoto		¿?	Época augustea o inicios del periodo julio-claudio



CIL II <sup>2</sup> /14	Material	Soporte	Tipo de inscripción	Homenajeado	Dedicante	Procedencia	Datación
1001	Pedra d'Alcover	Placa (pedestal)	Honorífica	Senador ignoto		¿?	Época augustea o inicios del período julio-claudio
1007	Pedra de Santa Tecla	Pedestal monolítico	Honorífica	Ignoto (magistrado local de rango ecuestre)	(autorización decurional)	Foro	Época julio-claudia
1021	Bardiglio di Carrara	Placa (pedestal)	Honorífica	[ - --- ] <i>us T. f. Gal. Nepos [ --- ] nus</i> (magistrado local de rango ecuestre)	(autorización decurional)	Foro	Época tardeoaugustea o primo-tiberiana
1023	Pedra d'Alcover	Placa	¿Honorífica?		Ignoto (magistrado local de rango ecuestre)	¿Foro?	Época protoaugustea
1200	Biocalarenita (Mèdol)	¿Dintel?	Edilicia		[ --- ] <i>I. Ephes[us ---]s mag.</i> (libertos)	¿?	Inicios/mediados s. I a.C.
1205	Mármol blanco de grano fino, veteadado grisáceo (Luni-Carrara)	Mensa ponderaria	<i>Tit. mensae ponderariae</i>		[ - <i>Calpurnius Tiro</i> (edil de Tarraco)	Foro	Época augustea
1227	Mármol blanco-grisáceo de grano grueso indeterminado	Placa	¿Sagrada?		[ - --- ] <i>us Ambatu[s et ...] Quintiola</i>	¿?	Inicios de época julio-claudia
1292	Caliza local indeterminada	Placa (pedestal)	Honorífica	<i>L. Furius L. f. Faventinus</i>	<i>Suburitani</i>	¿?	Época augustea o inicios del período julio-claudio
1309	Mármol blanco de grano fino (¿Luni-Carrara?)	Lastra monumental	¿Edilicia?		[ --- ] <i>Gal. Atticu[s]</i>	¿?	Época augustea o julio-claudia
1313	Biocalarenita (Mèdol)	¿Dintel?	¿Edilicia?		<i>Q. Fadiu[s] P. f. Quir.</i>	¿?	Finales s. I a.C. / inicios s. I d.C.
1348	Llisós	Placa (pedestal)	¿Honorífica?	[ <i>Se]x. Titin[us ---]</i>		Foro	c. inicios del s. I d.C.
1364	Pedra de Santa Tecla	Placa (asiento)	Tit. sedis		[ - ? ] <i>A] emili[us ---]</i>	Teatro	Inicios de la época imperial
1365	Pedra de Santa Tecla	Placa (asiento)	Tit. sedis		D(---)	Teatro	Inicios de la época imperial
1943	Mármol blanco de grano fino, veteadado grisáceo (Luni-Carrara)	Placa	¿Honorífica?	¿?		Foro	¿Época augustea?

Fig. 7. Tabla con todas las inscripciones consideradas, ordenadas en función del número de referencia de CIL II<sup>2</sup>/14. En ella se presentan los datos debidamente actualizados tras la autopsia de estas piezas.



**Fig. 8.** Gráfico con la proporción de cada uno de los materiales locales documentados.

exclusivo de las calizas pseudo-microesparíticas y biomicríticas para la elaboración de pedestales tripartitos, destinados sustentar estatuas de prominentes magistrados (*vid.* últimamente GOROSTIDI y RUIZ RODRÍGUEZ, en prensa).

Una observación atenta de los resultados permite extraer diferencias significativas en el empleo de los materiales en función de la cronología, el contexto topográfico y también los usuarios, comitentes y destinatarios de los soportes epigráficos. Comenzando por los litotipos locales (**Fig. 8**), en la época tardorrepública los programas epigráficos oficiales aparecen limitados casi exclusivamente a los líderes del Estado romano del momento, a través de placas fijadas a la cara anterior de pedestales a ellos dedicados, ubicados en el foro colonial y realizados en la *pedra d'Alcover*. Esta lutita local continúa utilizándose hasta la época julio-claudia, con un constante valor simbólico como demuestran las dedicatorias a Victoria Augusta y dos senadores ignotos.

En época augustea se inicia el empleo de las calizas pseudo-microesparíticas para inscripciones análogas, seguramente debido a la similitud en el aspecto de ambos materiales, con la ventaja añadida de que estos últimos recursos líticos afloran en zonas más cercanas a la ciudad. En función de los testimonios disponibles, hemos podido entrever que el uso de las calizas biomicríticas se inicia prácticamente en el mismo momento pero es mucho más limitado, habiéndose documentado únicamente en dos ejemplares. Las biocalcarenititas, y en concreto la *pedra del Mèdol*, tienen un mayor volumen de uso: a pesar de que el número de piezas en que se han constatado es idéntico al de las lutitas y las calizas pseudo-microesparíticas (seis inscripciones en cada caso), están reservadas en exclusiva a elementos arquitectónicos de mayor envergadura que las placas destinadas a pedestales estatuarios. Al respecto es revelador el conjunto epigráfico del teatro, teniendo en cuenta asimismo las dimensiones de sus arquivadas

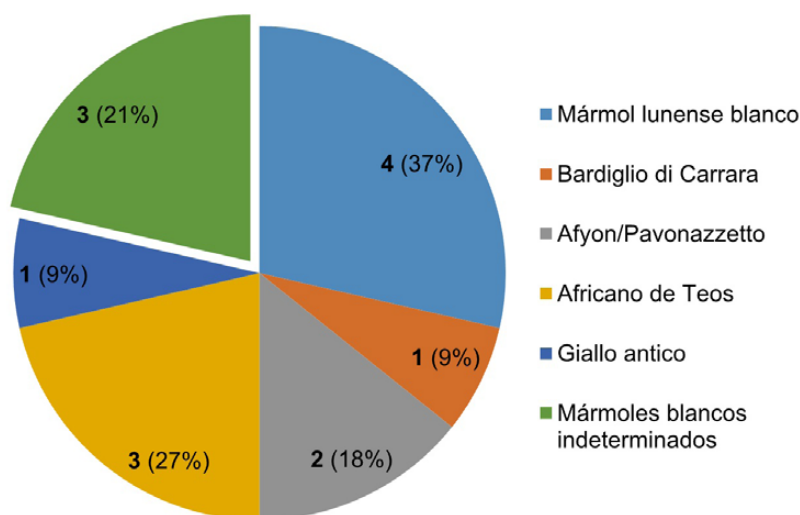


Fig. 9. Gráfico con la proporción de cada uno de los materiales foráneos.

y dinteles, que se conservan actualmente en una mínima parte. Lo mismo es válido para el bloque paralelepípedo con mención de *Caesar[---]* procedente del área del templo de Augusto.

Entre las rocas importadas (Fig. 9), el mármol lunense constituye no sólo el litotipo foráneo de introducción más temprana en la ciudad, sino también el material predominante entre los soportes epigráficos realizados en mármoles de importación. El significado ideológico del mármol lunense es evidente, teniendo en cuenta que fue utilizado desde un primer momento para elementos cargados de simbolismo: así la *mensa ponderaria* procedente con seguridad del foro y el altar del *numen* de Augusto ubicado en el teatro. Con gran probabilidad está empleado también para una de las inscripciones edilicias de mayores dimensiones entre la totalidad de la epigrafía tarraconense y un pequeño fragmento cuyas características formales y paleográficas permiten asociarlo

al monumento honorífico de algún destacado dignatario. La variedad del *bardiglio* se documenta únicamente en la placa para el pedestal de un acomodado magistrado local que ascendió al rango ecuestre. El resto de *marmora* foráneos, todos ellos procedentes de algunas de las canteras de propiedad imperial más destacadas del Mediterráneo, tienen un uso limitado sin excepción a las dedicatorias de los miembros de la *domus Augusta* en época julio-claudia. Entre todos ellos, el espacio público preferente en esta cronología continúa siendo el foro colonial, a pesar de la posibilidad de que el templo de Augusto ya estuviera construido al menos en su primera fase.

Por último, pudiera llamar la atención la ausencia de materiales lapídeos proce-

<sup>9</sup> Representa una excepción en este sentido al menos una inscripción tal vez realizada en mármol pirenaico (CIL II<sup>2</sup>/14, 1227), posibilidad que deberá ser contrastada mediante ulteriores analíticas (cf. *supra*).

datos de lugares extractivos hispánicos más allá del entorno local de *Tarraco*<sup>9</sup>. Ciertamente, a nivel general, hasta el momento no se han documentado en elementos arqueológicos rocas ornamentales importadas de otras zonas de la península ibérica, en contraposición a la elevada proporción de *marmora* de otras provincias romanas. Constituye una única salvedad el caso del *broccatello di Spagna*, conocido también como *jaspi de la Cinta*, extraído en el entorno de *Dertosa* –actual Tortosa– (GUTIÉRREZ GARCIA-M., 2009: 231-245; ÀLVAREZ PÉREZ *et alii*, 2009a: 74-79; ÀLVAREZ PÉREZ *et alii*, 2011: 544-547). Su uso se introdujo en *Tarraco* aparentemente a partir de época flavia (cf. ÀLVAREZ PÉREZ *et alii*, 2012; últimamente GUTIÉRREZ GARCIA-M., RODÀ y GOROSTIDI, en prensa, con la bibliografía anterior). En la epigrafía oficial del período de estudio no se ha documentado ningún ejemplar que utilice el *broccatello* como soporte, ni tampoco en ninguna otra pieza arqueológica datable con anterioridad al período de los Flavios.

Las conclusiones alcanzadas pudieran completarse con otros fragmentos epigráficos también procedentes de programas epigráficos oficiales y recuperados sin excepción en el foro colonial (*CIL* II<sup>2</sup>/14, 872a, 889/90, 956, 1921, 1927, 1935, 1936, 1945, 1947, 1949, 1956 y 1957). Aunque representan una cantidad nada desdeñable de las inscripciones públicas de carácter oficial, su datación genérica –únicamente por motivos paleográficos, pudiendo estar sujeta a variaciones– en el siglo I d.C. ha aconsejado mantener la prudencia. Por consiguiente, queda para un futuro próximo el examen detallado de cada uno de estos ejemplares, con la esperanza de poder obtener nuevos

datos que permitan acotar con mayor precisión su cronología. Del mismo modo, resta pendiente la determinación más precisa de los materiales lapídeos mediante análisis arqueométricos, de manera particular en el caso de los epígrafes realizados en mármoles blancos.

---

## AGRADECIMIENTOS

---

El presente trabajo se inscribe en el proyecto de investigación “*Officinae lapidariae Tarraconenses*. Canteras, talleres y producciones artísticas en piedra de la provincia Tarraconensis” (HAR2015-65319-P, MINECO/FEDER, UE). Se enmarca también en los objetivos de la tesis doctoral del autor, desarrollada gracias a un contrato predoctoral FI-DGR concedido por la Agència de Gestió d’Ajuts Universitaris i de Recerca de la Generalitat de Catalunya (2017FI\_B00618) y a partir del 1 de octubre de 2017 por el Ministerio de Educación, Cultura y Deporte del Gobierno de España (FPU2016/00675). Agradezco a Diana Gorostidi (Universitat Rovira i Virgili/Institut Català d’Arqueologia Clàssica) la revisión paciente de este trabajo y sus instructivas indicaciones, además de su continua disponibilidad. También deseo expresar mi gratitud a Hernando Royo Plumed y Anna Gutiérrez Garcia-M. (Unitat d’Estudis Arqueomètrics del Institut Català d’Arqueologia Clàssica) por su ayuda y por poner a mi disposición la colección de referencia del LEMLA y la Unitat d’Estudis Arqueomètrics del ICAC; y a Josep Anton Remolà Vallverdú (MNAT) y Sofía Mata de la Cruz (MDT) las facilidades concedidas para el acceso al estudio autòptico de las piezas estudiadas.

---

**BIBLIOGRAFÍA**


---

- ABASCAL, J. M.; RAMALLO, S. F. (1997), *La ciudad de Carthago Nova. La documentación epigráfica*, Murcia.
- ALFÖLDY, G. (1975), *Die römische Inschriften von Tarraco* (Madrider Forschungen, 10), Berlín.
- (2000), “Wann wurde Tarraco römische Kolonie?..”, en PACI, G. (ed.), *Miscellanea epigraphica in onore di Lidio Gasperini I*, Ichnia (Collana del Dipartimento delle Scienze Storiche dell'Antichità, 5), Tivoli, 3-22.
- (2012), “*Officina lapidaria Tarraconensis*”, en DONATI, A.; POMA, G. (eds.), *L'officina epigrafica romana. In ricordo di Giancarlo Susini* (Epigrafia e antichità, 30), Faenza, 429-571.
- ÁLVAREZ PÉREZ, A. (1984), “Estudio de los materiales lapídeos, presentes en la epigrafía de Cataluña”, en ÉTIENNE, R. (dir.), *Epigraphie Hispanique. Problèmes de méthode et d'édition. Actes de la Table Ronde Internationale du CNRS organisée à l'Université de Bordeaux III les 8-9-10 décembre 1981* (Publications du Centre Pierre Paris, 10), Paris, 87-112.
- ÁLVAREZ PÉREZ, A.; MAYER, M. (1987), “Le matériau des supports épigraphiques de la zone Nord-Est de la Tarraconaise”, en *VIIIe Congrès International d'Epigraphie Grecque et Latine (Athènes, 1982)*, II, Atenas, 5-9.
- ÁLVAREZ PÉREZ, A.; GUTIÉRREZ GARCIA-M.; RODÀ, I. (2011), “Las rocas ornamentales en las provincias del Imperio: el caso del Broccatello y la piedra de Santa Tecla”, en: CAMPOREALE, S.; DESSALES, H.; PIZZO, A. (eds.), *Arqueología de la construcción*, II. *Los procesos constructivos en el mundo romano: Italia y provincias orientales. Certosa di Pontignano, Siena, 13-15 de noviembre de 2008* (Anejos de AEspA, 52), Mérida, 539-554.
- ÁLVAREZ PÉREZ, A. et alii (2009a), *Marbles and stones of Hispania: catálogo de la exposición celebrada con motivo del IX ASMOSIA Conference, Tarragona, 8-14 de junio 2009*, Tarragona.
- (2009b), *El marmor de Tarraco. Explotació, utilització i comercialització de la pedra de Santa Tecla en època romana / Tarraco marmor. The Quarrying, Use and Trade of Santa Tecla Stone in Roman Times* (Hic et Nunc, 6), Tarragona.
- (2012), “The marmora used in the imperial cult area of Tarraco (Hispania Citerior)”, en GUTIÉRREZ GARCIA-M.; LAPUENTE, P.; RODÀ, I. (eds.), *Interdisciplinary Studies on Ancient Stone. Proceedings of the IX Association for the Study of Marbles and Other Stones in Antiquity (ASMOSIA) Conference (Tarragona 2009)* (Documenta, 23), Tarragona, 196-203.
- ANDREU, J. (2009), “El soporte epigráfico”. en ANDREU, J. (coord.), *Fundamentos de Epigrafía Latina*, Madrid, 69-93.
- (2012), “Los marmora de Lusitania: su uso como soporte epigráfico”, en GARCÍA-ENTERO, V. (ed.), *El marmor en Hispania. Explotación, uso y difusión en época romana. Marmor in Hispania: exploitation, use and diffusion in Roman times*, Madrid, 315-330.
- ARRAYÁS, I. (2005), “Tarraco, colonia romana”, *Habis*, 36, 159-178.
- ATTANASIO, D., BRUNO, M.; YAVUZ, A. B. (2009), “Quarries in the Region of Aphrodisias: the Black and White Marbles of Göktepe (Muğla, Turkey)”, *Journal of Roman Archaeology*, 22, 312-348.
- ATTANASIO, D. et alii (2008), “Aphrodisias and the Newly Discovered Quarries at Göktepe”, en SMITH, R. R. R.; LENAGHAN, J. L. (eds.), *Aphrodisias'tan Roma portreleri = Roman Portraits from Aphrodisias*, Estambul, 217-227.
- (2015), “Analysis and Discrimination of Phrygian and other pavonazetto-like marbles”, en PENSABENE, P.; GASPARINI, E. (eds.), *Interdisciplinary Studies on Ancient Stone. ASMOSIA X, Proceedings of the Tenth International Conference of the Association for the Study of Marble*

- and Other Stones in Antiquity. Rome, 21-26 May 2012, Roma, 753-764.
- BALLANCE, M. H. (1966), "The origin of *africano*", *PBSR*, 24, 79-81.
- BARRESI, P. (2003), *Province dell'Asia Minore. Costo dei marmi, architettura pubblica e committenza* (Studia Archeologica, 125), Roma.
- BERNS, Ch. (2008), "Ein Grabbau für verschiedene Betrachter. Zu einem spätrepublikanischen Architekturfragment aus Tarragona", en BÖRM, J.; EHRHARDT, N.; WIESEHÖFER, J. (eds.), *Monumentum et instrumentum inscriptum. Beschriftete Objekte aus Kaiserzeit und Spätantike als historische Zeugnisse. Festschrift für Peter Weiß zum 65. Geburtstag*, Stuttgart, 9-20.
- BLECH, M. (1982), "Minerva in den republikanischen Hispania", en VON FREYTAG GEN. LÖRINGHOFF, B.; MANNSPERGER, D.; PRAYON, F. (eds.), *Festschrift für Ulrich Hausmann zum 65. Geburtstag am 13. August 1982*, Tübingen, 136-145.
- BONNEVILLE, J. N. (1984), "Le suport monumental des inscriptions: terminologie et analyse", en ÉTIENNE, R. (dir.), *Epigraphie Hispanique. Problèmes de méthode et d'édition. Actes de la Table Ronde Internationale du CNRS organisée à l'Université de Bordeaux III les 8-9-10 décembre 1981*, (Publications du Centre Pierre Paris, 10), Paris, 117-152.
- BORGHINI, G. (ed.) (1997), *Marmi antichi*, Roma.
- BRUNO, M. et alii (2012), "Unknown Ancient Marble Quarries on Western Asia Minor", en GUTIÉRREZ GARCIA-M.; LAPUENTE, P.; RODÀ, I. (eds.), *Interdisciplinary Studies on Ancient Stone. Proceedings of the IX ASMOSIA Conference (Tarragona 2009)* (Documenta, 23), Tarragona, 562-572.
- (2015), "An Update on the Use and Distribution of White and Black Göktepe Marbles from the First Century AD to Late Antiquity", en PEN-SABENE, P.; GASPARINI, E. (eds.), *ASMOSIA X. Proceedings of the Tenth International Conference of ASMOSIA, Association for the Study of Marble & Other Stones in Antiquity (Rome, 21-26 May 2012)*, Roma, 461-468.
- CANTO, A. M.<sup>a</sup> (1997), *Epigrafía Romana de la Beturia Céltica (ERBC)*, Madrid.
- CEBRIÁN, R. (2000), *Titulum fecit. La producción epigráfica romana en las tierras valencianas*, Madrid.
- CIL I*<sup>2</sup> = DEGRASSI, A. (Ed.) (1986), *Corpus Inscriptionum Latinarum. Inscriptiones Latinae Antiquissimae ad C. Caesaris mortem. Pars posterior, editio altera. Fasciculus IV. Addenda tertia auxit et edenda curavit Ioannes Krummey I. Textus*, Berlín-Nueva York.
- CIL II*<sup>2</sup>/14 = ALFÖLDY, G. (2011-2016), *Corpus Inscriptionum Latinarum. Inscriptiones Hispaniae Latinae, editio altera. Pars XIV, conventus Tarracensis pars meridionalis. Fasc. 2-4, Colonia Iulia Urbs Triumphalis Tarraco*, Berlín.
- DÍAZ GARCÍA, M.; GIMENO, M.; GOROSTIDI, D. (2015), "Inscripcions recentment trobades al solar núm. 27 A-B del carrer de Vidal i Barraquer de Tarragona (antiga Sofrera Pallarès)", *Butlletí Arqueològic*, V 34-35, 153-164.
- DOLCI, E. (1981), "La localizzazione ed il ritrovamento delle cave lunensi", *Quaderni del Centro di Studi Lunensi*, 6, 47-62.
- DUPRÉ, X.; CARRETÉ, J. M. (1993), *La "Antiga Audiència". Un acceso al foro provincial de Tarraco* (Excavaciones Arqueológicas en España, 165), Madrid.
- ENCARNAÇÃO, J. d'. (1984), *Inscrições Romanas do conventus Pacensis*, Coimbra.
- FANT, J. C. (1989), "Poikiloi Lithoi: the Anomalous Economics of the Roman Imperial Marble Quarry at Teos", en WALKER, S.; CAMERON, A. (eds.), *The Greek Renaissance in the Roman Empire* (Bulletin Supplement, 55), Londres, 206-218.
- FISHWICK, D. (2017), *Precint, Temple and Altar in Roman Spain. Studies on the Imperial Monu-*

ments at Mérida and Tarragona, Surley - Burglington.

GIMENO, J. (1991), *Estudios de arquitectura y urbanismo en las ciudades romanas del nordeste de Hispania* (Tesis doctoral leída en la Universidad Complutense de Madrid), Madrid.

GNOLI, R. (1988<sup>2</sup>), *Marmora romana*, Roma (2.<sup>a</sup> ed. revisada y ampliada).

GOROSTIDI, D. (en prensa), "Memoria, prestigio y monumento: los pedestales de los *virii flamines* en *Tarraco* y su difusión en ámbito provincial", en RUIZ GUTIÉRREZ, A.; IGLESIAS, J. M. (eds.), *Coloquio Internacional Monumenta et Memoria. Estudios de Epigrafía Romana (Santander, 22-23 de septiembre de 2016)*, Roma, en prensa.

GOROSTIDI, D.; LÓPEZ VILAR, J. (2015), "La *officina lapidaria* tarraconense en época augustal: actualización del corpus y primeras consideraciones", en LÓPEZ VILAR, J. (ed.), *Tarraco Biennial. Actes del 2on Congrés Internacional d'Arqueologia i Món Antic "August i les províncies occidentals: 2000 aniversari de la mort d'August"*, Tarragona, 26-29 de novembre de 2014, Tarragona, 257-262.

GOROSTIDI, D.; RUIZ RODRÍGUEZ, J. C. (2017), "La inscripción monumental del circo de *Tarraco*: primera hipótesis reconstructiva", en LÓPEZ VILAR, J. (ed.), *Tarraco Biennial. Actes del 3r Congrés Internacional d'Arqueologia i Món Antic. La glòria del circ: curses de carros i competicions circenses. In memoriam Xavier Dupré i Raventós (Tarragona, 16-19 novembre 2016)*, Tarragona, 279-286.

— (en prensa), "The Flavian *Tarraconense officina lapidaria*: colour and texture at the service of Rome", en *Proceedings of Roman Empire: A 21st century perspective... In memoriam Géza Alföldy (1935-2011)*, en prensa.

GOROSTIDI, D.; LÓPEZ VILAR, J.; GUTIÉRREZ GARCIA-M., A. (en prensa), "The Use of Alcover Stone in Roman Times (*Tarraco, Hispania Citerior*). Contributions to the definition of the *Officina Lapidaria Tarraconensis*", en *ASMOSIA XI Inter-*

*national Conference (Split, Croatia, 18-22 May 2015)*, en prensa.

GRÜNHAGEN, W. (1976), "Bemerkungen zum Minerva-Relief in der Stadtmauer von Tarragona", *MM*, 17, 209-225.

GUTIÉRREZ GARCIA-M., A. (2009), *Roman Quarries in the Northeast of Hispania (Modern Catalonia)* (Documenta, 10), Tarragona.

— (2012), "Los *marmora* de las canteras de Tarragona: uso y difusión", en GARCÍA-ENTERO, V. (ed.), *El marmor en Hispania. Explotación, uso y difusión en época romana. Marmor in Hispania: exploitation, use and diffusion in Roman times*, Madrid, 97-114.

— (2014), "La producción de material lapídeo en el Norte del *conventus Tarraconensis*: extracción, organización y gestión de las canteras", en BONETTO, J.; CAMPOREALE, S.; PIZZO, A. (eds.), *Arqueología de la construcción, IV. Las canteras en el mundo antiguo: sistemas de explotación y procesos productivos. Actes del Congreso de Padova, 22-24 de novembre de 2012* (Anejos de *AEspA*, 69), Mérida, 311-328.

GUTIÉRREZ GARCIA-M., A.; LÓPEZ VILAR, J. (en prensa), "Aproximación al estudio integral de la cantera del Mèdol (Tarragona)", en *Canteras antiguas de la Península Ibérica. Coloquio celebrado los días 8 y 9 de febrero de 2016 en la Casa de Velázquez*, en prensa.

GUTIÉRREZ GARCIA-M., A.; RODÀ, I. (2012), "El mármol de Luni-Carrara en la fachada mediterránea de *Hispania*", en KEAY, S. (ed.), *Rome, Portus and the Mediterranean*, Archaeological Monographs 21, British School at Rome, Londres, 293-312.

GUTIÉRREZ GARCIA-M., A.; RODÀ, I.; GOROSTIDI, D. (en prensa), "New data on the use and diffusion of *broccatello di Spagna*: Northern Spain and Central Italy", en *ASMOSIA XI International Conference (Split, Croatia, 18-22 May 2015)*, en prensa.

GUTIÉRREZ GARCIA-M., A. *et alii* (2015), "Can a fire broaden our understanding of a Roman qua-

- rry? The case of El Mèdol (Tarragona, Spain)", en PENSABENE, P.; GASPARINI, E. (eds.), *ASMO-SIA X. Proceedings of the Tenth International Conference of ASMOSIA, Association for the Study of Marble & Other Stones in Antiquity (Rome, 21-26 May 2012)*, Roma, 779-789.
- HIGGINS, M.; HIGGINS, R. A. (1996), *A geological companion to Greece and the Aegean*, Londres.
- IRC I = FABRE, G.; MAYER, M.; RODÀ, I. (1984), *Inscriptions romaines de Catalogne, I. Barcelone (sauf Barcino)*, París.
- IRC II = FABRE, G.; MAYER, M.; RODÀ, I. (1985), *Inscriptions romaines de Catalogne, II. Lérida*, París.
- IRC III = FABRE, G.; MAYER, M.; RODÀ, I. (1991), *Inscriptions romaines de Catalogne, III. Gérone*, París.
- IRC IV = FABRE, G.; MAYER, M.; RODÀ, I. (1997), *Inscriptions romaines de Catalogne, IV. Barcino*, París.
- IRC V = FABRE, G.; MAYER, M.; RODÀ, I. (2002), *Inscriptions romaines de Catalogne, V. Supplément aux volumes I-IV et Instrument inscriptum*, París.
- KOPPEL, E. M. (1985), *Die römische Skulpturen von Tarraco* (Madrider Forschungen, 15), Berlín.
- (1990), "Relieves arquitectónicos de Tarragona", en TRILLMICH, W.; ZANKER, P. (eds.), *Stadt und Ideologie. Die Monumentalisierung hispanischer Städte zwischen Republik und Kaiserzeit, Kolloquium in Madrid vom 19. bis 23. Oktober 1987*, München, 327-340.
- (2002), "Técnicas escultóricas romanas: Tarraco", en NOGALES, T. (ed.), *Materiales y técnicas escultóricas en Augusta Emerita y otras ciudades de Hispania* (Cuadernos Emeritenses, 20), Mérida, 49-70.
- (2009), "Los retratos funerarios en piedra de los talleres locales en Tarraco", en GAGGADIS-ROBIN, V.; HERMARY, A.; REDDÉ, M.; SINTES, Cl. (eds.), *Les ateliers de sculpture régionaux: techniques, styles et iconographie. Actes du X Colloque International sur l'Art Provincial Romain (Arles et Aix-en-Provence, 21-23 mai 2007)*, Aix-Marsella-Arles, 505-511.
- LAPUENTE, P.; ÀLVAREZ PÉREZ, A. (2012), "Métodos para la identificación de los mármoles", en GARCÍA-ENTERO, V. (ed.), *El marmor en Hispania. Explotación, uso y difusión en época romana. Marmor in Hispania: exploitation, use and diffusion in Roman times*, Madrid, 73-90.
- LAMUÀ, M. et alii (2011), "La fachada oriental de la basílica forense de Tarraco. El monumento de los cautivos y el *chalcidicum* de culto imperial", en RODÀ, I.; NOGALES, T. (eds.), *Roma y las provincias: modelo y difusión II* (Hispania Antigua, Serie Arqueológica, 3), Roma, 863-872.
- LAZZARINI, L. (2002), "La determinazione della provenienza delle pietre decorative usate dai Romani", en de Nuccio, M.; Ungaro, L. (eds.), *I marmi colorati della Roma Imperiale. Catalogo della mostra (Roma 28 settembre 2002-19 gennaio 2003)*, Venecia, 223-265.
- (2004), *Pietre e marmi antichi. Natura, caratterizzazione, origine, storia d'uso, diffusione, collezionismo*, Padua.
- LIVERANI, P. (1995), "Nationes et ciuitates nella propaganda imperiale", *MDAI (RA)*, 102, 219-249.
- LÓPEZ VILAR, J.; GOROSTIDI, D. (2015), "Aqua Augusta a Tarraco?", en LÓPEZ VILAR, J. (ed.), *Tarraco Biennal. Actes del 2on Congrés Internacional d'Arqueologia i Món Antic "August i les províncies occidentals: 2000 aniversari de la mort d'August"*, Tarragona, 26-29 de novembre de 2014, Tarragona, 251-255.
- LÓPEZ VILAR, J.; GUTIÉRREZ GARCIA-M, A. (2016), "Intervencions arqueològiques a la Pedra del Mèdol (Tarragona)", *Tribuna d'Arqueologia*, 2013-2014, 177-195.
- (2017), "L'embarcador romà de la Roca Plana (Tarragona)", *Auriga*, 88 (juliol), 15-17.



MACIAS, J. M. *et alii* (dirs.) (2007), *Planimetria Arqueològica de Tàrraco* (Atles d'Arqueologia Urbana de Catalunya, 2 – Treballs d'Arqueologia Urbana, 1 – Documenta, 5), Tarragona, 2007.

MACIAS, J. M. *et alii* (2015), “El templo de Augusto en Tarraco: Últimas excavaciones y hallazgos”, en ÁLVAREZ MARTÍNEZ, J. M.; NOGALES, T.; RODÀ, I. (eds.), *Actas XVIII Congreso Internacional de Arqueología Clásica. Centro y Periferia en el Mundo Clásico = Proceedings of the 18th International Congress of Classical Archaeology. Centre and Periphery in the Ancient World II*, Mérida, 1539-1543.

MAR, R., ROCA, M., RUIZ DE ARBULO, J. (1982), “El teatro romano de Tarragona. Un problema pendiente”, en RAMALLO, S. F.; SANTIUSTE, F. (eds.), *Teatros romanos de Hispania* (Cuadernos de Arquitectura Romana, 2), Murcia, 11-23.

MAR, R.; RUIZ DE ARBULO, J.; VIVÓ, D. (2010), “El foro de la colonia Tarraco entre la República y el Imperio”, en GONZÁLEZ VILLAESCUSA, R.; RUIZ DE ARBULO, J. (eds.), *Simulacrae Romae II. Rome, les capitales de province (capita provinciarum) et la création d'un espace commun européen. Une approche archéologique. Actes du colloque tenu à Reims les 10. 20. et 21. Novembre 2008* (Bulletin de la Société Archéologique Champagnoise, Mémoire n.º 19), [Reims], 39-70.

MAR, R. *et alii* (2010), “La scaenae frons del teatro de Tarraco. Una propuesta de restitución”, en RAMALLO, S. F.; RÖRING, N. (eds.), *La scaenae frons en la arquitectura teatral romana. Actas del Symposium Internacional celebrado en Cartagena los días 12 al 14 de marzo de 2009 en el Museo del Teatro Romano*, Murcia, 173-201.

— (2012), *Tarraco. Arquitectura y urbanismo de una capital provincial romana, I: De la Tarragona ibérica a la construcción del templo de Augusto* (Documents d'Arqueologia Clàssica, 5), Tarragona.

MAYER, M. (1987/89), “Basis lapidea aere clusa”, en *Homenaje al profesor Luis Rubio* (Estudios Románicos, 5), Murcia, 927-932.

— (1996), “La circulación del *marmor Numidicum* en Hispania”, en KHANOUSSI, M.; RUGGIERI, P.; VISMARA, C. (eds.), *L'Africa romana. Atti del XI convegno di studio Cartagine, 15-18 dicembre 1994* (Pubblicazioni del Dipartimento di Storia dell'Università degli Studi di Sassari, 28), Ozieri, 837-848.

— (2012), “El material lapídeo como elemento identificativo de *officinae* epigráficas”, en DONATI, A.; POMA, G. (eds.), *L'officina epigrafica romana. In ricordo di Giancarlo Susini*, (Epigrafia e antichità, 30), Faenza, 89-107.

— (2016), “El espectáculo epigráfico del foro de Ruscino: un horizonte efímero”, en DONATI, A. (ed.), *L'iscrizione esposta. Atti del Convegno Borghesi 2015* (Epigrafia e antichità, 32), Faenza, 121-145.

NOGALES, T.; RODÀ, I. (2014), “Talleres escultóricos”, en BUSTAMANTE, M.; BERNAL, D. (eds.), *Artífices Idóneos: artesanos, talleres y manufacturas en Hispania. Reunión científica, Mérida (Badajoz, España), 25-26 de octubre, 2012* (Anejos de AEspA, LXXI), Mérida, 75-103.

PENSABENE, P. (2002), “Le principali cave di marmo bianco”, en DE NUCCIO, M.; UNGARO, L. (eds.), *I marmi colorati della Roma Imperiale. Catalogo della mostra (Roma 28 settembre 2002-19 gennaio 2003)*, Venecia, 203-222.

— (2010), “Cave di marmo bianco e pavonazetto in Frigia. Sulla produzione e sui dati epigrafici”, *Marmora*, 6, 71-134.

— (2012a), “Il marmo lunense nei programmi architettonici e statuari dell'Occidente romano”, en GARCÍA-ENTERO, V. (ed.), *El marmor en Hispania. Explotación, uso y difusión en época romana. Marmor in Hispania: exploitation, use and diffusion in Roman times*, Madrid, 17-48.

— (2012b), “The quarries at Luni in the 1<sup>st</sup> century AD: final considerations on some aspects of production, diffusion and costs”, en GUTIÉRREZ GARCÍA-M.; LAPUENTE, P.; RODÀ, I. (eds.), *Interdisciplinary Studies on Ancient Stone. Proceedings of the IX Association for the Study of*

- Marbles and Other Stones in Antiquity (ASMOSIA) Conference (Tarragona 2009)* (Documenta, 23), Tarragona, 731-743.
- (2013), *I marmi nella Roma antica* (Biblioteca di testi e studi. Archeologia, 890), Roma.
- PEÑA, A. *et alii* (2015), “Más datos sobre el templo del *Divus Augustus* de Tarraco: a propósito de una nueva inscripción”, en LÓPEZ VILAR, J. (ed.), *Tarraco Biennal. Actes 2on Congrès Internacional d'Arqueologia i Món Antic. August i les províncies occidentals. 2000 aniversari de la mort d'August (Tarragona, del 26 al 29 de novembre de 2014)*, Tarragona, 181-189.
- PINA, F. (2003), “Minerva, *custos urbis* de Roma y de Tarraco”, *AEspA* 76, 111-119.
- PRICE, M. T. (2007), *Decorative stone: the complete sourcebook*, Londres.
- PROCHASKA, W.; ATTANASIO, D.; BRUNO, M. (en prensa), “Unraveling the Carrara-Göktepe Entanglement”, en *ASMOSIA XI. Proceedings of the XI International Conference (Split, Croatia, 18-22 May 2015)*, en prensa.
- RODÀ, I. (1990), “La escultura romana importada en Hispania Citerior”, en *Le commerce maritime romain en Méditerranée occidentale: colloque International tenu à Barcelone du 16 au 18 mai 1988 = El comercio marítimo romano en el Mediterráneo occidental*, Barcelona, 291-312.
- (2004), “El mármol como soporte privilegiado en los programas ornamentales de época imperial”, en RAMALLO, S. F. (ed.), *La decoración arquitectónica en las ciudades romanas de Occidente. Actas del Congreso Internacional celebrado en Cartagena entre los días 8 y 10 de octubre de 2003*, Murcia, 405-420.
- (2005), “La difusión de los mármoles pirenaicos en Hispania y la datación epigráfica de los inicios de la explotación de las canteras”, en SILLIÈRES, P. (ed.), *L'Aquitaine et l'Hispanie septentrionale à l'époque julio-claudienne. Organisation et exploitation des espaces provinciaux. Colloque Aquitania, Saintes, 11-13 septembre 2003* (Aquitania, Suppl., 13), Burdeos, 461-479.
- RÖDER, G. (1993), “Die Steinbrüche des Numidischen Marmors von Chemtou”, en RAKOB, F. (ed.), *Simitthus I: Die Steinbrüche und die antike Stadt*, Mainz am Rhein, 17-54.
- RODRÍGUEZ CEBALLOS, M.; SALIDO, J. (2014), “*Marmora* para las elites de *Clunia*: el empleo del Espejón como soporte epigráfico y nuevas evidencias de su uso ornamental”, en CABALLOS, A.; MELCHOR, E. (eds.), *De Roma a las provincias: las elites como instrumento de proyección de Roma. Juan Francisco Rodríguez Neila in honorem*, Sevilla/Córdoba, 632-668.
- ROYO, H. (2016), *Mármoles de la cordillera pirenaica: afloramientos norpirenaicos y asociados al “Nappe des Marbres”. Caracterización y uso en época romana* (Tesis doctoral leída en la Universidad de Zaragoza), Zaragoza.
- RUIZ DE ARBULO, J. (2013), “La legión de Marte y la fundación de la colonia Tarraco”, en LÓPEZ VILAR, J. (ed.), *Tarraco Biennal. Actes 1er Congrès Internacional d'Arqueologia i Món Antic “Govern i societat a la Hispània romana. Novetats epigràfiques. Homenatge a Géza Alföldy”*, Tarragona, 29-30 de novembre i 1 de desembre de 2012, Tarragona, 263-277.
- RUIZ RODRÍGUEZ, J. C. (2015), “La importación de marmor Lunense en la Hispania romana: el paradigma de Tarraco”, *Butlletí Arqueològic*, V 34-35, 87-114.
- (2016), “El uso del mármol lunense en la epigrafía de ámbito público. El caso de Tarraco en época altoimperial (siglos I y II n.e.)”, *Cuadernos de Arqueología de la Universidad de Navarra*, 24, 103-120.
- (2017), “La temprana importación de mármoles blancos en Tarraco”, *Pyrenae*, 48.2, en prensa.
- SCHNEIDER, R. M. (1986), *Bunte Barbaren. Orientalstatuen farbigem Marmor in der römische Repräsentationskunst*, Worms.
- SOLER, B. (2005), “El travertino rojo de Mula (Murcia). Definición de un mármol local”, *Verdolay*, 9, 141-164.

STEFANO, I. di (1987), *Mestiere di epigrafista: guida alla schedatura del materiale epigrafico lapideo* (Vetera, 1), Roma.

SUSINI, G. C. (1966), *Il lapicida romano. Introduzione all'epigrafia latina*, Roma.

— (1982), *Epigrafia romana*, Roma.

YAVUZ, A. B. *et alii* (2009), "Discovery and Preliminary Investigation of the Göktepe Marble

Quarries (Muğla, Turkey): an Alternative Source of Aphrodisias Marbles", en JOCKEY, P. (ed.), *Leukos lithos. Marbres et autres roches de la Méditerranée antique: études interdisciplinaires. Interdisciplinary Studies on Mediterranean Ancient Marble and Stones (Actes du VIIIe Colloque international de l'Association for the Study of Marble and Other Stones used in Antiquity (ASMOSIA) (Aix-en-Provence, June 2006), Paris, 93-109.*



**Diputación** de Córdoba



**UCOPress**

---

Editorial Universidad  
de Córdoba