
ANALES

de Arqueología Cordobesa

2018

29

UCOPress



Editorial Universidad de Córdoba

ANÁLES
DE ARQUEOLOGÍA
CORDOBESA
NÚMERO 29 (2018)

UCOPress

Editorial Universidad de Córdoba

ANALES

DE ARQUEOLOGÍA
CORDOBESA
NÚMERO 29 (2018)

Revista de periodicidad anual, publicada por el Grupo de Investigación *Sísifo* (HUM-236, Plan Andaluz de Investigación), de la Universidad de Córdoba, en colaboración con la Excm. Diputación Provincial de esta misma ciudad y UCOPress, editorial de la Universidad de Córdoba.

© Los autores

© G. I. *Sísifo*

Anales de Arqueología Cordobesa elude cualquier tipo de responsabilidad sobre las opiniones de los autores que publican en la revista.

Cualquier forma de reproducción, distribución, comunicación pública o transformación de esta obra sólo puede ser realizada con la autorización de sus titulares, salvo excepción prevista por la ley.

Diríjase a CEDRO (Centro Español de Derechos Reprográficos, www.cedro.org), si necesita fotocopiar o escanear alguna página o fragmento.

DIRECTOR:

Desiderio VAQUERIZO GIL

SECRETARIA:

Ana B. RUIZ OSUNA

CONSEJO DE REDACCIÓN

Agustín AZKARATE GARAI-OLAUN	<i>Universidad del País Vasco</i>
Felipe CRIADO BOADO	<i>Consejo Superior de Investigaciones Científicas, Santiago de Compostela</i>
Patrice CRESSIER	<i>CIHAM-UMR 5648, CNRS, Lyon (France)</i>
Carlos FABIÃO	<i>UNIARQ / Faculdade de Letras da Universidade de Lisboa (Portugal)</i>
José Antonio GARRIGUET MATA	<i>Universidad de Córdoba</i>
Alberto LEÓN MUÑOZ	<i>Universidad de Córdoba</i>
Juan Fco. MURILLO REDONDO	<i>Oficina Municipal de Arqueología, Ayuntamiento de Córdoba</i>
Trinidad NOGALES BASARRATE	<i>Museo Nacional de Arte Romano, Mérida</i>
John PIERCE	<i>Union College (United Kingdom)</i>
Gonzalo RUIZ ZAPATERO	<i>Universidad Complutense de Madrid</i>
Thomas SHATTNER	<i>Instituto Arqueológico Alemán de Madrid / Universität zum Giessen (Deutschland)</i>
Giuliano VOLPE	<i>Università degli Studi di Foggia (Italia)</i>

CONSEJO DE EVALUACIÓN Y ASESOR

Juan Manuel ABASCAL PALAZÓN	<i>Universidad de Alicante</i>
Martín ALMAGRO GORBEA	<i>Real Academia de la Historia</i>
Enrique ARIÑO GIL	<i>Universidad de Salamanca</i>
Joao Pedro BERNARDES	<i>Universidade do Algarve</i>
Darío BERNAL CASASOLA	<i>Universidad de Cádiz</i>
Ana BOUZAS	<i>Instituto Andaluz de Patrimonio Histórico</i>
André CARNEIRO	<i>Universidade de Evora</i>
Juan CASTILLO ARMENTEROS	<i>Universidad de Jaén</i>
Sebastián CELESTINO PÉREZ	<i>Consejo Superior de Investigaciones Científicas</i>
María FERNÁNDEZ GARCÍA	<i>Universidad de Granada</i>
Francesca GHEDINI	<i>Università degli Studi di Padova</i>
Helena GIMENO	<i>Universidad de Alcalá de Henares</i>
M ^a del Mar GONZÁLEZ GONZÁLEZ	<i>Instituto Andaluz de Patrimonio Histórico</i>
Amílcar GUERRA	<i>Universidade do Lisboa</i>
Pedro GURRIARÁN DAZA	<i>YAMUR S.L.</i>
José Avelino GUTIÉRREZ GONZÁLEZ	<i>Universidad de Oviedo</i>
Luz NEIRA JIMÉNEZ	<i>Universidad Carlos III de Madrid</i>
Alberto LEÓN MUÑOZ	<i>Universidad de Córdoba</i>
Virgílio LOPES MARTINS	<i>Campo Arqueológico de Mértola</i>
Ángel MORILLO	<i>Universidad Complutense</i>
José Miguel NOGUERA CELDRÁN	<i>Universidad de Murcia</i>
M ^a Pilar SAN NICOLÁS	<i>UNED</i>
Luis Javier SÁNCHEZ HERNANDO	<i>Universidad de Huelva</i>
Luca SCALCO	<i>Università degli Studi di Padova</i>
Alessandro TEATINI	<i>Università degli Studi di Sassari</i>
Miguel Ángel VALERO TÉVAR	<i>Universidad de Castilla-La Mancha</i>
Giuliano VOLPE	<i>Università degli Studi di Foggia</i>

CORRESPONDENCIA E INTERCAMBIOS

ÁREA DE ARQUEOLOGÍA
Facultad de Filosofía y Letras de la Universidad de Córdoba
Plaza del Cardenal Salazar, 3. 14003 CÓRDOBA
Tel.: 957 218 558
E-mail: anarcor@uco.es
<https://www.uco.es/ucopress/ojs/index.php/anarcor/index>

D. L. CO: 665/1991
I.S.S.N.: 1130-9741

MAQUETACIÓN

Rafael RUIZ - rafarfer@hotmail.com

IMPRESIÓN

Imprenta Provincial. Diputación de Córdoba

ÍNDICE

ARTÍCULOS

- PÁGS. 11 - 40 PANIEGO DÍAZ, Pablo
Jefaturas o Estados. Sociedades de transición en la cuenca media del Guadiana
Chiefdoms or States. Transitional societies in Guadiana river middle basin
- PÁGS. 41 - 84 CAVALIERI MANASSE, Giuliana
Verona: la città oltre le mura
Verona: the city beyond the walls
- PÁGS. 85 - 110 VIDAL ENCINAS, Julio Manuel; COSTA GARCÍA, José Manuel; GONZÁLEZ ÁLVAREZ, David; MENÉNDEZ-BLANCO, Andrés
La presencia del ejército romano en las montañas de El Bierzo (León): novedades arqueológicas
The presence of the Roman army in the mountains of El Bierzo (León): new archaeological
- PÁGS. 111 - 136 ORTIZ CÓRDOBA, José
Dinámicas migratorias y movimientos de población en *Lusitania*: el caso de *Olisipo Felicitas Iulia*
Migratory dynamics and population movements in *Lusitania*: the case of *Olisipo Felicitas Iulia*
- PÁGS. 137 - 156 BELTRÁN DE HEREDIA, Julia; CORTÉS VICENTE, Ada
La *domus* de la calle Avinyó de Barcelona: un ejemplo de la arquitectura doméstica de las elites barcinonenses en los siglos I-II
The *domus* of Avinyó street in Barcelona: a domestic architecture example of the elites from *Barcino* during the 1st-2nd centuries
- PÁGS. 157 - 176 NEIRA, Luz
Océano en los mosaicos romanos. A propósito de un pavimento de *Colonia Patricia*
Ocean in Roman mosaics. About a pavement from *Colonia Patricia*

- PÁGS. 177 - 198 VALERO TÉVAR, Miguel Ángel
Análisis palinológico de la villa de Noheda (Cuenca). Evolución del paisaje vegetal e interacción antrópica en la Submeseta Sur desde época romana
Palynological analysis of the villa of Noheda (Cuenca): evolution of the vegetation landscape and anthropic interaction on the southern sub-plateau of Spain since roman times
- PÁGS. 199 - 226 ROLO, Mónica
Um retrato do mundo funerário romano no nordeste alentejano (Portugal) à luz do contributo de Abel Viana e António Dias de Deus
The roman funerary evidences in the north-east of Alentejo (Portugal). A portrait based on the contribution of Abel Viana's and António Dias de Deus's works
- PÁGS. 227 - 244 FADDA, Salvatore
Una nota su due urne e un'ara cineraria romane recentemente apparse sul mercato antiquario londinese
A note about two Roman cinerary urns and an altar recently auctioned in London
- PÁGS. 245 - 262 ROLO, Mónica
A propósito de uma taça romana da colecção de arqueologia da Fundação da Casa de Bragança
About a roman cup from the archaeological collection of Fundação da Casa de Bragança
- PÁGS. 263 - 292 GARCÍA-DILS DE LA VEGA, Sergio; RUBIO VALVERDE, Manuel
Tres nuevas *defixiones* romanas en su contexto arqueológico. La necrópolis de Llanos del Pretorio (Córdoba)
Three new roman defixiones in their archaeological context. The necropolis of Llanos del Pretorio (Córdoba)
- PÁGS. 293 - 318 CAETANO LEITÃO, Marta Isabel
O Povoamento Rural Islâmico no *al-Andalus*. Estado da investigação
The Islamic Rural Settlement in *al-Andalus*. State of research
- PÁGS. 319 - 340 CALERO CASTILLO, Ana I.; MEDINA FLÓREZ, Víctor J.; GONZÁLEZ-MUÑOZ, M. Teresa; GARCÍA BUENO, Ana
Evaluación comparativa de productos consolidantes sobre fragmentos arqueológicos de cornisa romana y yeserías de tradición islámica
Comparative assessment of consolidation treatments on archaeological fragments of roman cornices and islamic plasterwork

RESEÑAS

- PÁGS. 343 - 348 VAQUERIZO GIL, D.
Cuando (no siempre) hablan las piedras. Hacia una arqueología integral en España como recurso de futuro. Reflexiones desde Andalucía
Recensión: Juan Manuel Cano Sanchiz
- PÁGS. 349 - 352 MARTÍN-CANCELA, E.
Tras las huellas del San Telmo. Contexto, historia y arqueología en la Antártida
Recensión: Manuel D. Ruiz Bueno
- PÁGS. 353 - 356 HERNANDO SOBRINO, M. R.
Alejandro Javier Panel (1699-1764) y la epigrafía hispana. Un jesuita francés en el "infierno abreviado"
Recensión: Juan Manuel Abascal Palazón
- PÁGS. 357 - 362 RIBICHINI, S.; SICRE DÍAZ, J. L.; MARCO SIMÓN, F.; DOMÍNGUEZ MONEDERO, A. J.; ORIA SEGURA, M.; MARTÍNEZ ROJAS, F. J.; MONTERO HERRERO, S. C.
Profecía y adivinación en las religiones de la antigüedad
Recensión: Rafael A. Barroso Romero
- PÁGS. 363 - 366 CABALLOS, A.; MELCHOR, E. (Eds.)
De Roma a las provincias: las élites como instrumento de proyección de Roma. Juan Francisco Rodríguez Neila in honorem
Recensión: Diego Romero Vera
- PÁGS. 367 - 372 RUIZ BUENO, MANUEL D.
Dinámicas topográficas urbanas en Hispania. El espacio intramuros entre los siglos II y VII d.C.
Recensión: Rafael A. Barroso Romero

NORMAS DE REDACCIÓN Y PRESENTACIÓN DE ORIGINALES

- PÁGS. 373 - 378 Normas de redacción y presentación de originales
- PÁG. 379 Boletín de suscripción y pedido

ANÁLES
DE ARQUEOLOGÍA
CORDOBESA
NÚMERO 29 (2018)

ARTÍCULOS

LA *DOMUS* DE LA CALLE AVINYÓ DE
BARCELONA: UN EJEMPLO DE LA
ARQUITECTURA DOMÉSTICA DE LAS ELITES
BARCINONENSES EN LOS SIGLOS I-II

THE *DOMUS* OF AVINYÓ STREET IN BARCELONA: A
DOMESTIC ARCHITECTURE EXAMPLE OF THE ELITES
FROM *BARCINO* DURING THE 1ST-2ND CENTURIES

JULIA BELTRÁN DE HEREDIA BERCERO

MUSEU D'HISTÒRIA DE BARCELONA

✉: jbeltran@bcn.cat

ADA CORTÉS VICENTE

SAPIENZA UNIVERSITÀ DI ROMA. FACOLTÀ DI LETTERE E FILOSOFIA

✉: adacortesv@gmail.com

ANALEES
DE ARQUEOLOGÍA
CORDOBESA
NÚMERO 29 (2018)

RESUMEN

En este artículo se analizan los restos arqueológicos conservados de la *domus* de Avinyó de la ciudad romana de *Barcino*. La casa se ubica en el cuadrante sureste de la ciudad, limitando con el *intervallum*. A pesar de la parcialidad de los restos, el estudio y análisis arquitectónico de las estancias, como su decoración parietal y musivaria, ha permitido identificar la zona de la casa excavada como un espacio de representación de la *domus*. Las tres estancias preservadas se identifican como una posible *domus* acomodada de la *Barcino* altimperial.

Palabras clave: *Domus*, *Barcino*, *arquitectura romana*, *opus sectile*, mosaicos, decoración pictórica, Ganimedes, *triclinium*.

ABSTRACT

In this paper, we analyse the archaeological remains of the *domus* of Avinyó from the Roman city of *Barcino*. This house is located in the Southeast of the city, bordering the *intervallum*. Although the partiality of the remains, the architectural study of the rooms, as well as the parietal and mosaic decoration analysis have allowed us to detect the excavated area of the house as a representation space of the *domus*. The three preserved rooms have been identified as a possible domestic unit belonging to a rich *domus* of the high imperial *Barcino*.

Keywords: *Domus*, *Barcino*, *Roman Architecture*, *opus sectile*, mosaics, pictorial decoration, Ganimedes, *triclinium*.

La casa romana conocida como la *domus* de Avinyó se localiza en el cuadrante sureste de la ciudad de *Barcino*¹. Sus fachadas se abrían a tres calles principales (un *decumanus minor* y dos *kardines*) y a una calle secundaria (el *interuallum*), ya que la banda suroeste de la *insula* discurría paralela a la muralla. Probablemente, y siguiendo con la tónica de otras *domus* de la ciudad, ocuparía toda la superficie de la *insula* (que es de 1.389 m²). Tampoco se puede descartar la presencia de talleres o tiendas abiertas a alguna de las fachadas, como podemos ver en la *domus* de Sant Miquel (**Fig. 1**).

Desgraciadamente, sólo se conoce una pequeña parte de la casa: una superficie de 42 m², repartida en tres habitaciones contiguas y alineadas junto a la fachada posterior. Las tres estancias conservadas están incompletas, hecho que hace inviable realizar una propuesta de articulación de la casa y no ayuda a atribuir una función a cada una de ellas. Por otro lado, la *domus* tuvo una vida larga, lo que comportó modificaciones y cambios de uso en las habitaciones y, seguramente, también de propietario.

Aun así, las tres habitaciones conservan un alto porcentaje de los pavimentos originales² (*opus sectile*, *opus tessellatum* y *opus signinum*) y sobre todo una gran cantidad de pintura parietal, tanto *in situ* como desplazada en los niveles de derribo de la *domus*. En total se recuperaron 220 cajas, que corresponden a una superficie de unos 330 m². Del conjunto recuperado destaca un gran techo ornamentado. Estos restos arqueológicos, pavimentos y pinturas, son el testimonio más directo que tenemos del uso de las habitaciones. En el caso del mosaico, su esquema compositivo también ha aportado datos sobre

la circulación de la casa. Ambos aspectos dan también una información bastante clara sobre la realidad social y económica de su propietario.

A pesar de todos los indicios que se han obtenido, normalmente en las *domus* una habitación podía tener diferentes usos a lo largo del día o simplemente desarrollar muchas funciones, por lo que un tipo de planteamiento funcional no tiene por qué excluir otros usos.

LOS TESTIMONIOS ARQUEOLÓGICOS CONSERVADOS DE LA DOMUS

Como ya se ha apuntado, la parte conservada de la *domus*³ corresponde a tres habitaciones dispuestas en batería que se localizan alineadas a lo largo de la fachada suroeste de la *insula*, la cual da al *interuallum*⁴. Aunque no se

¹ Fue descubierta en el año 2005 con motivo de una excavación preventiva motivada por unas obras en la finca núm. 15 de la calle Avinyó de Barcelona (Vilardell, 2006).

² No entraremos en este artículo a hacer un estudio en profundidad de los pavimentos, ya que no es el objetivo del mismo y sobrepasaría la extensión disponible.

³ La *domus* de la calle Avinyó se encuentra musealizada y es visitable ya que forma parte de la red de Centros Arqueológicos del Museo. <http://www.museuhistoria.bcn.es/>

⁴ Se había planteado la hipótesis de que esta fachada de la casa estuviera en origen porticada, pero el elemento que provocó esta lectura no se puede vincular con esta función y su cronología no es del siglo I d.C. (Vilardell, 2008; Cortés, 2011). Por otro lado, el *interuallum* es una calle militar y de función defensiva y, aunque se ocupó progresivamente, no sería lógico pensar en una planificación urbanística inicial con porches. Además, en Barcelona, solo se han detectado zonas porticadas en algunas calles y únicamente en uno de los lados de la vía.



Fig. 2. Vista del opus sectile de la habitación 1. Fotografía: MUHBA

conocen sus dimensiones totales, el estudio de los pavimentos y de las pinturas del techo ha permitido hacer un planteamiento hipotético. La habitación 1 cuenta con 13,88 m² conservados y está definida únicamente por dos paredes, la fachada y un tabique⁵ que la separa de la habitación 2. Esta habitación dispone de un pavimento central de *opus sectile* y también de una zona perimetral pavimentada con *opus tessellatum*.

La habitación 2 está delimitada por tres paredes. En el lado sur, la fachada posterior de la *domus*; al este, el muro que la separa

⁵ Este tabique se levantó en una fase posterior para separar las habitaciones 1 y 2.

de la habitación 3, y al oeste un pequeño tabique que cierra la comunicación con la estancia 1. La superficie conservada es de 14,73 m², y está pavimentada con *opus tessellatum*, un mosaico bastante fragmentado que presenta amplias zonas de pérdida.

Finalmente, de la habitación 3 únicamente se ha documentado un triángulo delimitado por dos muros, la fachada y el muro divisorio que da a la habitación 2. La zona conservada tiene 4,21 m² de superficie. Presenta un pavimento de *opus signinum* y la particularidad de ser la estancia que conserva un porcentaje mayor de pintura, tanto *in situ*, como caída sobre el pavimento; el techo pintado recuperado procede de esta habitación.

LOS PAVIMENTOS DE LA DOMUS DE AVINYÓ

EL *OPUS SECTILE* DE LA HABITACIÓN 1

La habitación 1, situada más al oeste, dispone de un pavimento de *opus sectile* de módulo medio, ya que presenta un esquema organizado a partir de un campo principal y uno secundario. Se trata de un *opus sectile* bícromo con un ritmo cromático alterno, que presenta un motivo central cuadrangular cerrado, rodeado por unas zonas de encuadre, también de *opus sectile*. La parte septentrional es diferente de las otras, y plantea la posibilidad de una continuidad.

Por lo que se refiere al diseño, el motivo central está organizado a partir de una unidad modular de cuadrado simple (Pérez Olmedo, 1996: 239, fig.11.6): un rombo de 29 cm de lado, inscrito en un cuadrado de 42x42 cm. La combinación de este módulo da un esquema simple con un ritmo bícromo (Pérez Olmedo, 1996: 232, fig.4.6). El motivo central es un cuadrado de 4x4 unidades modulares (1,66 m de lado), que necesita un total de 16 unidades para completar el modelo. Este esquema está cerrado por otro, también de módulo cuadrado.

Se trata de una composición simple, sin elementos geométricos de mayor complejidad (**Fig. 2**). La unidad modular está entre 1 y 3 pies, por lo que, y como ya hemos expuesto, se podría considerar como un *opus sectile* de módulo medio, el más común en la edilicia privada (Pérez Olmedo, 1996: 31).

Alrededor del motivo central, los ribeteados que se sitúan en los 4 lados son totalmente diferentes. Este hecho sugiere unas

conexiones diferentes con el espacio del entorno. Se intuye como unas franjas cierran el espacio y otras, como las situadas en los lados occidental y septentrional, indican una continuidad. La franja mejor conservada es la situada en el lado sur. Podemos ver tres ribetes de encuadre, todos geoméricamente sencillos y de diversas anchuras; uno de 22 cm de anchura formado por cuadrados simples bicromos; otro de 13 cm de anchura con bandas oblicuas en blanco y negro (media espina de pez) y un tercero de las mismas características del primero. En el resto de la superficie, hasta llegar al muro sur de la habitación (muro de la fachada de la *domus*), ya no se conserva el pavimento.

Posteriormente, en esta zona aparece un campo secundario hecho con *opus tessellatum*. El mosaico está muy deteriorado y sólo se aprecia una zona formada por seis cuadrados (de 21x21 cm) en blanco y negro dispuestos de una manera alterna formando un tablero. Otros testimonios, de poca entidad, se conservan en el punto de entrega del pavimento con el muro de cierre de la habitación en el sur.

Creemos que el *opus sectile* corresponde a un diseño seriado de origen foráneo, siguiendo unas medidas y modelos estándares que se confeccionaban en unos talleres especializados. El pavimento se compraba y trasladaba y era instalado por operarios locales. La base del pavimento era normalmente un lecho de mortero, como podemos ver en la *domus* de Avinyó⁶.

⁶ En algunos lugares, bajo el *opus sectile* y en el perfil estratigráfico, se puede ver un *opus signinum*, pero creemos que no se trata de un lecho de asentamiento para el *opus sectile*, sino de un pavimento anterior.

El tipo de mármoles usado en el pavimento es muy variado y en su mayoría proceden de canteras imperiales. Se ha podido identificar mármol de Túnez, *chemtou*, también llamado *giallo antico* o *marmor numidicum*; *pavonazzetto* o *marmor phrygium* de Afyon (Turquía, Asia Menor); mármol de Teos o africano (Turquía); de Quíos (Grecia), conocido como Portasanta; mármol de Santa Tecla; *brocatello*; *verde antico*; mármol de Campan, mármol de Carrara, mármol Pirenaico de Saint Beat, y también pizarras, seguramente de Italia (De Mesa y Royo, en prensa)⁷.

La conservación de este pavimento *in situ* ha impedido excavar los niveles inferiores de la *domus* por lo que no podemos aportar una cronología segura, aunque por su tipología creemos que debe situarse en el siglo I d.C., seguramente antes de época Flavia.

Con el paso del tiempo, el pavimento necesitó reparaciones y estas se hicieron con mármoles locales, como el de Santa Tecla (Tarragona), o el jaspe de Tortosa (“Brocatello di Spagna”). También se aprovecharon otras piezas de mármol como, por ejemplo, placas molduradas de Luni-Carrara (Italia). Estas actuaciones modificaron la composición original y anularon el ritmo bicromo del *opus sectile*.

⁷ Queremos agradecer a la Dra. Isabel Rodá las primeras informaciones facilitadas sobre los mármoles y el propio pavimento de *opus sectile*.

⁸ Aunque inicialmente se planteó la existencia de dos mosaicos, un bicromo y un posterior policromo (Villardell, 2008; Cortés, 2011), una nueva revisión de los datos *in situ* parece descartar esta propuesta.

⁹ Agradecemos a Anna de Mesa y Hernando Royo la indicación del tipo de material utilizado.

EL *OPUS TESSELLATUM* DE LA HABITACIÓN 2

El mosaico de la habitación 2 está formado por un tapiz central policromo de cinco colores, más elaborado, y un tapiz menor, más sencillo, en forma de “U”, que se desarrolla con un lenguaje bicromo (blanco y negro)⁸. La medida de las teselas varía; la mayoría tienen 0,7/8 cm, aunque hay otras más pequeñas, de 0,4 cm. Son cinco los colores utilizados: rojo (a partir del rosa *antico* y el *brocatello*), ocre/amarillo (*giallo antico* o Santa Tecla), negro (pizarras y calizas), gris (calizas y mármoles) y blanco (calizas y mármoles). También había piezas de pasta vítrea y cerámica⁹.

La estructura compositiva del tapiz central consta de dos zonas bien diferenciadas: un motivo central rectangular encuadrado por otro perimetral. El tapiz central está formado por unos motivos geométricos de cuarto de círculo, definidos por una trenza policroma de dos cuerdas ribeteadas con unas líneas de teselas blancas y negras. En el centro, los testimonios arqueológicos indican la existencia de un motivo central que no se puede concretar. Para llenar los espacios triangulares que quedaban entre los cuartos de círculo, se utilizaron motivos decorativos de peltas, hechos con teselas negras.

El tapiz perimetral (de 0,70 y 0,77 m de anchura) presenta unos motivos vegetales que representan roleos y hojas de hiedra, y unas cráteras en las esquinas de las cuales deberían surgir las guirnaldas. El color ocre/amarillo del recipiente intenta imitar el metal. Destaca un elemento que no se ha podido identificar, pero que podría estar relacionado con un motivo dionisiaco, una máscara

teatral, o bien un motivo marino. A pesar de que es difícil concretar, nos inclinamos más por esta última posibilidad¹⁰.

Finalmente, el tapiz menor, de anchura variable condicionada por la planta de la habitación (1,57 m y 0,91 m), está formado por una agrupación de nueve cuadrados blancos y negros, dispuestos a modo de ajedrez. Inscrito en el centro de los cuadrados negros se colocó un motivo romboidal en blanco. Las líneas para enmarcar y separar los diferentes motivos o la secuencia de los tapices son ribetes simples formados por dos, tres o cuatro líneas de teselas negras (Fig. 3)

El tapiz menor en forma de “U” indica que está diseñado para una organización triclinar. Este tapiz o alfombra bicroma -que rodea el motivo central por tres lados- presenta un esquema decorativo muy simple, ya que quedaría cubierto por los *lecti triclinares*. Por el contrario, el tapiz central, pensado para ser visto, es policromo y con unos motivos mucho más trabajados, ya que era el lugar en donde se situaría la mesa. Los motivos decorativos del mosaico también son alusivos al mundo de los banquetes y a las representaciones báquicas como, por ejemplo, las cráteras. La propuesta de composición del mosaico da unas dimensiones aprox. de unos 5 m de anchura x 7,60 m de longitud. Esta última medida es aproximada, ya que se desconoce el motivo central.

Los motivos utilizados son de gran difusión en la musivaria romana y tienen cronologías dilatadas. Como se ha comentado para el caso del *opus sectile*, la conservación del mosaico impidió excavar los niveles inferiores y precisar la cronología. Aun así, creemos que se puede apuntar al siglo II d.C., con base en la secuencia general del yacimiento

y a la datación aportada por el estudio de la decoración pictórica, que se ha situado en la segunda mitad del siglo I-siglo II (Fernández y Suarez, 2014; en prensa) (Fig. 4).

PAVIMENTOS Y ARQUITECTURA: UN *TRICLINIUM* DE DOBLE *HABITACULUM*.

Los datos arqueológicos presentados permiten interpretar la habitación como un *triclinium*. Aunque la ubicación del motivo central del pavimento, prácticamente adosado a la pared oriental de cierre de la habitación 2, lleva a pensar en un planteamiento arquitectónico más complejo. Dicha pared corresponde a un tabique de tapial de muy poca entidad (un revestimiento exterior que se conserva en mal estado), el cual cierra una zona de paso definida por unos pilares de piedra¹¹ (Fig. 5). Se conservan dos, situados a una distancia de 1,37 m entre ellos; el resto se ha reconstruido por simetría. La localización de estos pilares permite interpretar el espacio como un *triclinium* abierto a la habitación 1; un *triclinium* de doble *habitaculum*¹² donde la estancia del *opus sectile* sería la antecámara de la sala triclinar y funcionaría

¹⁰ Queremos agradecer a la Dra. Milagros Guardia, de la Universidad de Barcelona, su ayuda para hacer la reconstrucción del mosaico.

¹¹ Estos elementos estaban recogidos en el registro estratigráfico de la excavación y en las conclusiones de la memoria se plantea la posibilidad de una comunicación entre la habitación 1 y 2. A pesar de ello, las columnas no habían estado contempladas en ninguna propuesta interpretativa posterior.

¹² Queremos agradecer el “feedback” con la Dra. Paula Uribe sobre este tipo de estancias (Uribe 2015).



Fig. 3. Detalle de los mosaicos de la habitación 2. Fotografías: A. Vilardell

¹³ Este planteamiento modifica las primeras interpretaciones (Cortés, 2011: 35): según los informes arqueológicos, el *opus sectile* era posterior al *opus tessellatum* en forma de U. aunque ya se interpretaba como una estancia con dos ámbitos y se identificaba el espacio de *opus sectile* como la zona principal y el de *opus tessellatum* reutilizado como una zona secundaria.

¹⁴ Aun cuando la terminología *oecus* se utiliza de forma generalizada para designar este tipo de salas (sobre todo por la descripción de Vitruvio (VI, 3), existe un debate sobre la realidad de este término en época clásica. Véase: Leach, 1997; Es-Sadra, 2008.

como un elemento de transición y la zona de entrada y recepción del propio *triclinium*¹³.

Se trata de un tipo de arquitectura de representación, una sala con columnas destinada a la recepción de los invitados y al desarrollo de banquetes con *lecti*. La tipología de sala representativa columnada es una de las estancias domésticas con más capacidad escenográfica para desarrollar el rol público y de ostentación dentro de los ámbitos privados. Se conocen muchos ejemplos durante la época tardo republicana y también en el alto imperio; espacios identificados en la bibliografía como *oeci* tetrástilos, corintios o egipcios¹⁴. La zona vesubiana nos ha legado ejemplos tan famosos como la Casa dell'Atrio a mosaico de Herculano (Guidobaldi, 2006), la Casa del Laberinto (Strocka, 1991) o la casa de las Bodas de Plata de Pompeya (Ehrhardt, 2004) (Fig. 6). Pero es en el Norte de África donde más salas de recepción con columnas se han descubierto (Rebufat, 1969; Carruci, 2007). En cambio, en la Mauritania Tingitana se da una ausencia total de esta tipología arquitectónica (Es-Sadra, 2008: 541), lo que no significa que en las *domus* africanas no se puedan encontrar estancias nobles y destacadas, como el monumental *oecus* de la Casa de la Cisterna de Volubilis (Zehnacker y Hallier, 1965), o la sala que da nombre a la Casa del Gran *oecus* de Utica (Lézine, 1968: 101) (Fig. 7). Al margen de las dos zonas citadas (la campaña italiana y el norte de África), son pocos los *oeci* descubiertos; uno de ellos se ubica en Verona, la sala A de la *domus* de Via Marsala 66, que corresponde a una estancia corintia con líneas de columnas a tres bandas (George, 1997: 62-63).

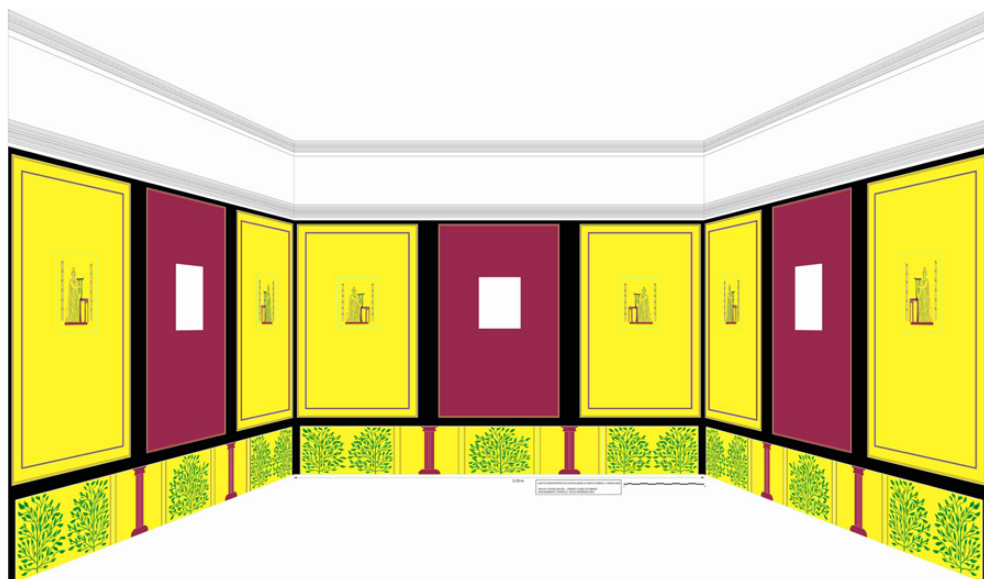


Fig. 4. Restitución de la pintura de la habitación 2. Hipótesis y dibujo: A. Fernández y L. Suarez



Fig. 5. Pilares de piedra que se vislumbran bajo el tabique de tapial (que separa la habitación 1 de la 2) y es el resultado de una reforma posterior. Fotografías: A. Vilardell.

Debido a la escasa existencia de este tipo de salas fuera de las zonas citadas, la sala de *Barcino* adquiere mayor relevancia. aunque es difícil asegurar si la habitación de banquetes de la *domus* de la calle Avinyó sigue la línea monumental de los *oeci* columnados citados. Sin duda, en nuestro caso, se trata de una sala con columnas con las mismas

funciones de comedor¹⁵ que los *oeci*, si bien las estructuras conservadas son muy parciales y no permiten asegurar si corresponde a la

¹⁵ Si bien los *oeci* muestran una arquitectura que intenta emular otros espacios más rituales y santificados como templos, eran estancias destinadas a las mismas funciones que los genuinos *triclinia* (Bek, 1983)

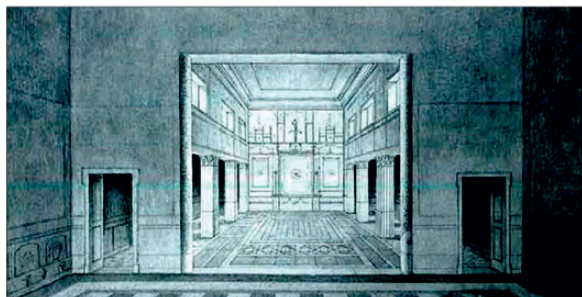


Fig. 6. Dibujo y vista frontal y lateral del oecus egipcio de la Casa dell'Atrio a mosaico de Herculano. Fotografías: A. Cortés. Dibujo: Guidobaldi, 2006, p. 217.

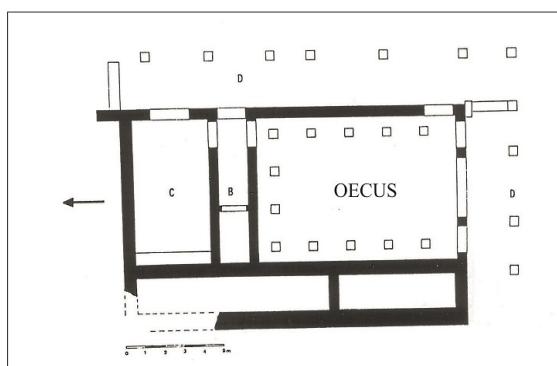
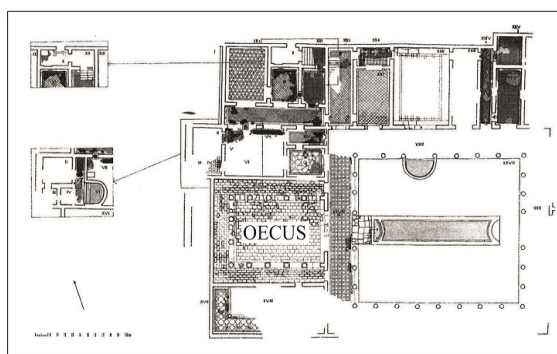
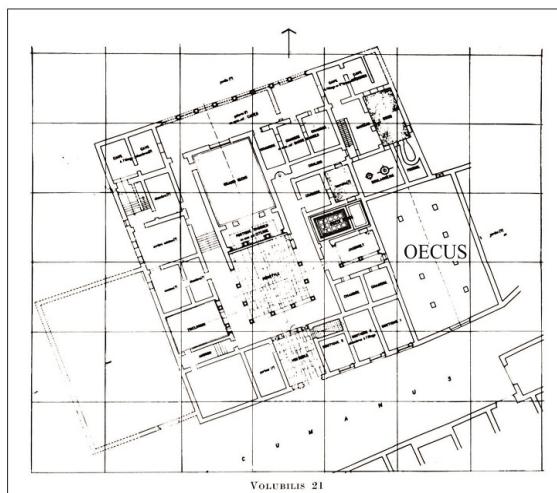


Fig. 7. Plantas de las Casas de la Cisterna de Volubilis (Rebufat 1969, p. 46), del Gran oecus de Utica (Carucci 2007, p. 194) y de la via Marsala 66 de Verona (George 1997, p. 128).

planta de uno de los tres *oeci* vitruvianos. Los elementos arqueológicos exhumados indican un aprovechamiento de estructuras y pavimentos y la existencia de más de una fase constructiva. En la fase abordada en este estudio, se observa un pavimento triclinal de *opus tessellatum* que se adosa a las dos columnas e integra un antiguo *opus sectile*. A pesar de no disponer de la planta completa, es evidente que estamos frente a una sala señorial decorada con materiales nobles.

La arqueología también ha evidenciado estancias realizadas con columnas sin seguir la planta de un clásico *oecus*, como la estancia B con dos columnas de la *domus in garden of monastery of S. Giulia de Brescia*. Esta habitación ha sido interpretada como un *cubiculum*, pero al formar parte de un conjunto de tres ámbitos y teniendo en cuenta su solemnidad, también ha sido propuesta como un área destinada a la recepción de invitados (George, 1997:14).

Otra variante de esta arquitectura son las salas precedidas por columnas que se pueden observar en algunas *domus* hispanas, como la habitación 14 de la Casa de Hércules de Celsa (Uribe, 2015: 290-294) o las salas 2 y 3 de la Casa de la Llanura de Lullobriga (Fernández, 1993: 100). En el caso de la habitación de la *domus* de Avinyó de Barcelona, no creemos que pueda pertenecer a este último tipo ya que aunque las columnas marcan un cambio de *habitaculum*, no están presidiendo la entrada, sino que todo el conjunto forma parte de una misma estancia. En la propia ciudad de *Barcino* tenemos otra posible sala de representación con columnas en la *domus* del Palacio Arzobispal (Cortés, 2011: 36-41; 2014: 244-245). Si estos dos ejemplos de *Barcino* se confirmasen

como posibles *oeci* con columnas, vendrían a sumarse a los pocos conocidos en *Hispania* (Uribe, 2009)¹⁶. Cabe destacar que al ser una estancia creada en una segunda fase constructiva y con elementos aprovechados, tal vez no pudo seguir fielmente el diseño de una planta de un *oecus* con columnas. Aun así, la *domus* de la calle Avinyó tiene la capacidad de emular la majestuosidad de esta tipología arquitectónica.

En definitiva, estamos delante de una sala de recepción con un elevado nivel de lujo (pavimentos y pinturas) y con un esquema bipartito; dos *habitacula* separados por sus funciones, la de tránsito y la de reposo y diferenciados por sus pavimentos y la zona columnada.

PINTURA Y ARQUITECTURA EN LA HABITACIÓN 3: EL *CUBICULUM DEL DOMINUS*

En la habitación 3 se pudo recuperar una gran cantidad de pintura, la mayoría procedente del techo. Además, en la pared sur se conserva *in situ* todo un lienzo decorativo de dimensiones importantes. En los niveles de derribo se localizaron numerosos fragmentos de pintura (de techo y pared) que presentaban modelos decorativos diferentes a los asociados a esta habitación y que evidencian la existencia de un piso superior en la *domus*, con estancias igualmente decoradas (Fig. 8).

Toda la pintura recuperada en la *domus* ha sido objeto de un estudio detallado (Fernández y Suárez, 2014; en prensa); el con-

¹⁶ Paula Uribe sólo localiza salas precedidas por columnas en el nordeste de la península.

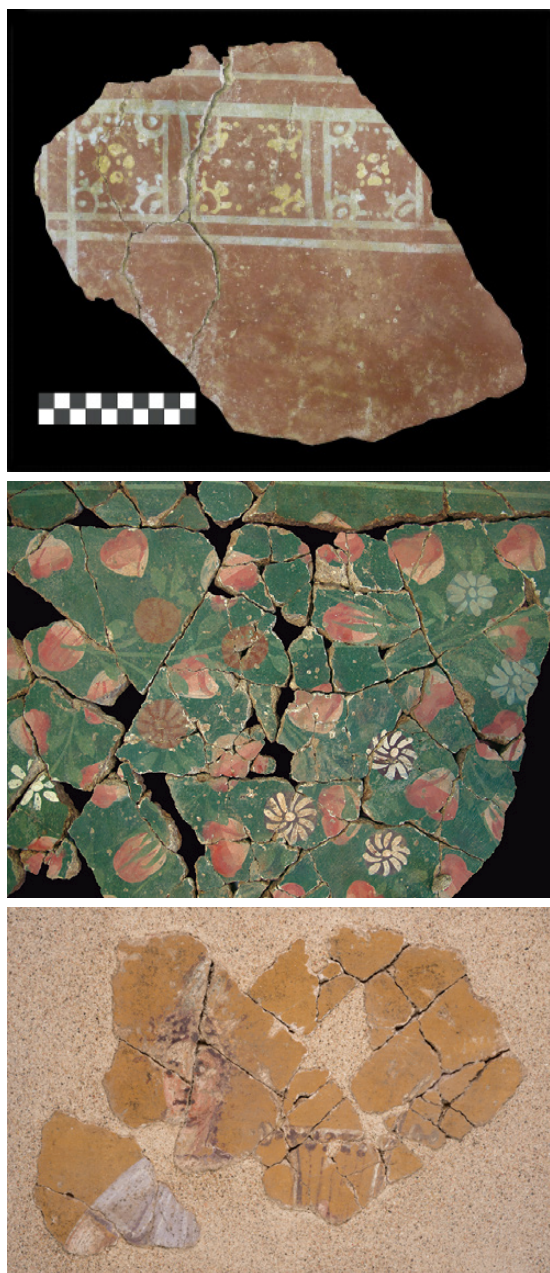


Fig. 8. *Detalle de algunos de los fragmentos de pintura de paredes y techos recuperados en las excavaciones. Fotografía: MUHBA*

junto pictórico del techo destaca no sólo por su calidad técnica, compositiva y cromática, sino por pertenecer al IV estilo pompeyano y al estilo provincial, no documentado hasta ahora en Barcelona. La restitución de los restos exhumados, datados entre la segunda mitad del s. I y el s. II d.C. (Fernández y Suárez, 2014: 125-126), muestra una composición que parte de un elemento central romboidal, rodeado por una sucesión de otros elementos geométricos, hasta completar la totalidad del campo decorativo. Destaca una figura masculina de carácter mitológico ubicada en el campo romboidal, y que ha sido identificada como Ganímedes (Fernández y Suárez, 2014) (Figs. 9 y 10).

El estudio de la pintura del techo de la habitación 3, indica unas proporciones para esta estancia de 6,66 x 3,16 m. Arquitectónicamente, la disposición de la habitación ofrece dos posibles alternativas: una paralela a la fachada, y la otra perpendicular a la misma. Debido a la posición de la pintura desplomada del techo, creemos que la segunda opción es la más plausible. Las paredes también conservan pintura gracias a la cual se ha podido restituir la decoración (Fig. 13).

Creemos que esta estancia funcionó como un *cubiculum*. Se conoce la existencia de *cubicula* al lado de los *triclinia*, a veces comunicados. La asociación *triclinium-cubiculum* ha sido bien estudiada por A. Zaccaria (2001), un trabajo que recoge ejemplos en diferentes lugares del imperio desde el s. II a.C. Uno de los ejemplos más claros de esta asociación en un contexto urbano es el complejo de habitaciones de recepción del sector del peristilo de la casa del Laberinto de Pompeya (Strocka, 1991), pero en *Hispania*



Fig. 9. *Propuesta de restitución del techo de la habitación 3.
Hipótesis y Dibujo: A. Fernández y L. Suarez*

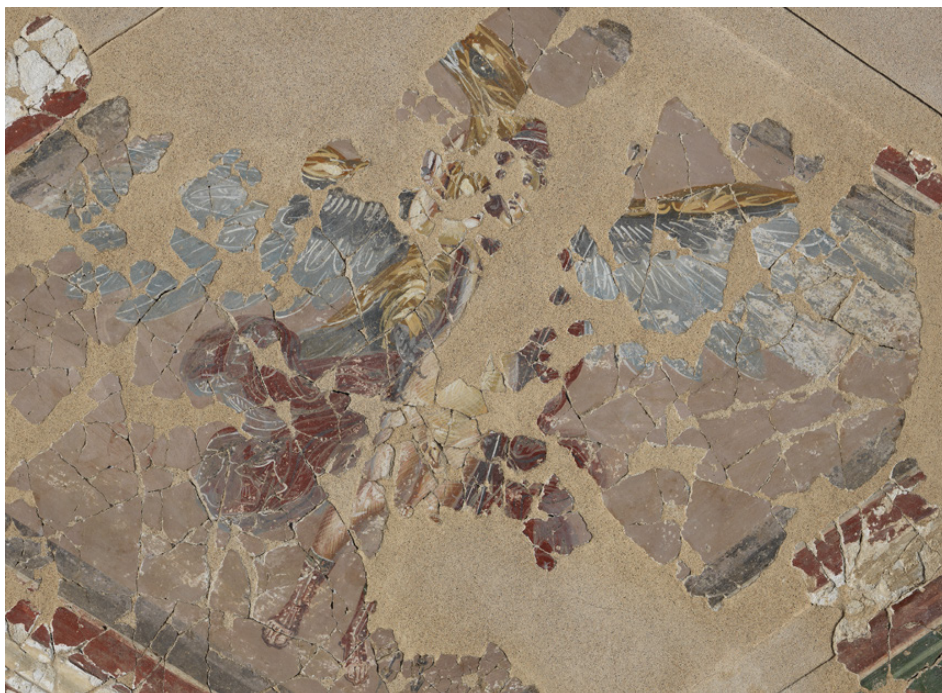


Fig. 10. *Detalle de la figura del Ganimedes de techo de la habitación 3. Fotografía: MUHBA*

también se han podido estudiar *domus* que cuentan entre sus ámbitos de representación la unión de estas estancias (Uribe, 2007). Entre otros ejemplos, en la Casa de Hércules de Celsa se puede observar la relación *triclinium-cubiculum* en las habitaciones 4 y 5 (Beltrán, 1991); así como en las habitaciones 42 y 43 de la segunda fase de la casa romana nº 1 de Ampurias (Cortés, 2014: 82), o las habitaciones 7 y 8 de la casa de la Hiedra de *Baetulo* (Cortés, 2014: 110-11) (Fig. 12).

Estos *cubicula* tienen en parte un carácter público y en parte un carácter privado, pero generalmente están relacionados con el papel del *pater familias* y sus funciones sociales. Dichos espacios, descritos por Plinio como *cubicula* diurnos¹⁷, complementarían la función de recepción de invitados de la sala de banquetes; un espacio más íntimo para algunas de las necesidades sociales que surgían en las reuniones que se realizaban en estas salas. En tales ámbitos se podían llevar a cabo recitales literarios privados, negocios del señor de la casa o relaciones sexuales, entre otras actividades (Riggsby, 1997).

Además de un *lectus*, en estas habitaciones se podían encontrar bancos y asientos de diversas medidas, una mesa para el estudio y los negocios, y también arcones para guardar objetos. Según el estudio de las pinturas, el tema decorativo escogido para esta habitación, la representación de Ganímedes, indica un alto interés por parte de sus propietarios por la cultura y, seguramente, por las reuniones literarias.

Estos *cubicula* diurnos relacionados con el *triclinium*, como es el caso de la habitación 3 de la casa de la calle Avinyó, podrían haber sido escenario de recitales, o espacio para el estudio, actividades que requirieran de un ámbito más privado que el *oecus* o el *triclinium* contiguo.

ARQUITECTURA DOMÉSTICA Y URBANISMO EN BARCINO

La planta irregular de la ciudad romana de *Barcino* conforma un rectángulo con los lados recortados, debido a su adaptación a la topografía del terreno. De este modo, los cuatro ángulos de la ciudad producen unas *insulae* irregulares, de planta más bien trapezoidal. La *domus* de Avinyó se localiza en una de estas *insulae*, en el ángulo sur de la ciudad romana¹⁸ (Fig. 14).

Este hecho obliga a buscar soluciones para adaptar la estructura cuadrangular de la arquitectura de la *domus* a la irregularidad de la *insula* en la fachada. Esto se hace rectificando progresivamente el planteamiento de los muros divisorios de la planta de la casa. Esta necesidad de adaptación estructural provocó por ejemplo que el diseño del mosaico no se planificara totalmente alineado con las paredes de la estancia. La línea de pilares, y más tarde el tabique del *opus sectile*, tampoco mantienen el ángulo de 90 grados que se da entre la habitación 2 y 3. Especialmente significativa es la disposición del *opus sectile* que muestra cómo se van rectificando los elementos. El pavimento está desalineado en relación con las paredes de la habitación y con el propio mosaico, con una disposición que tiende a ser casi paralela al *Kardo minor*.

¹⁷ Plinio *Ep.* 1.3.1.

¹⁸ Para la topografía urbana de la ciudad romana actualizada, consúltese: Beltrán de Heredia, 2015.

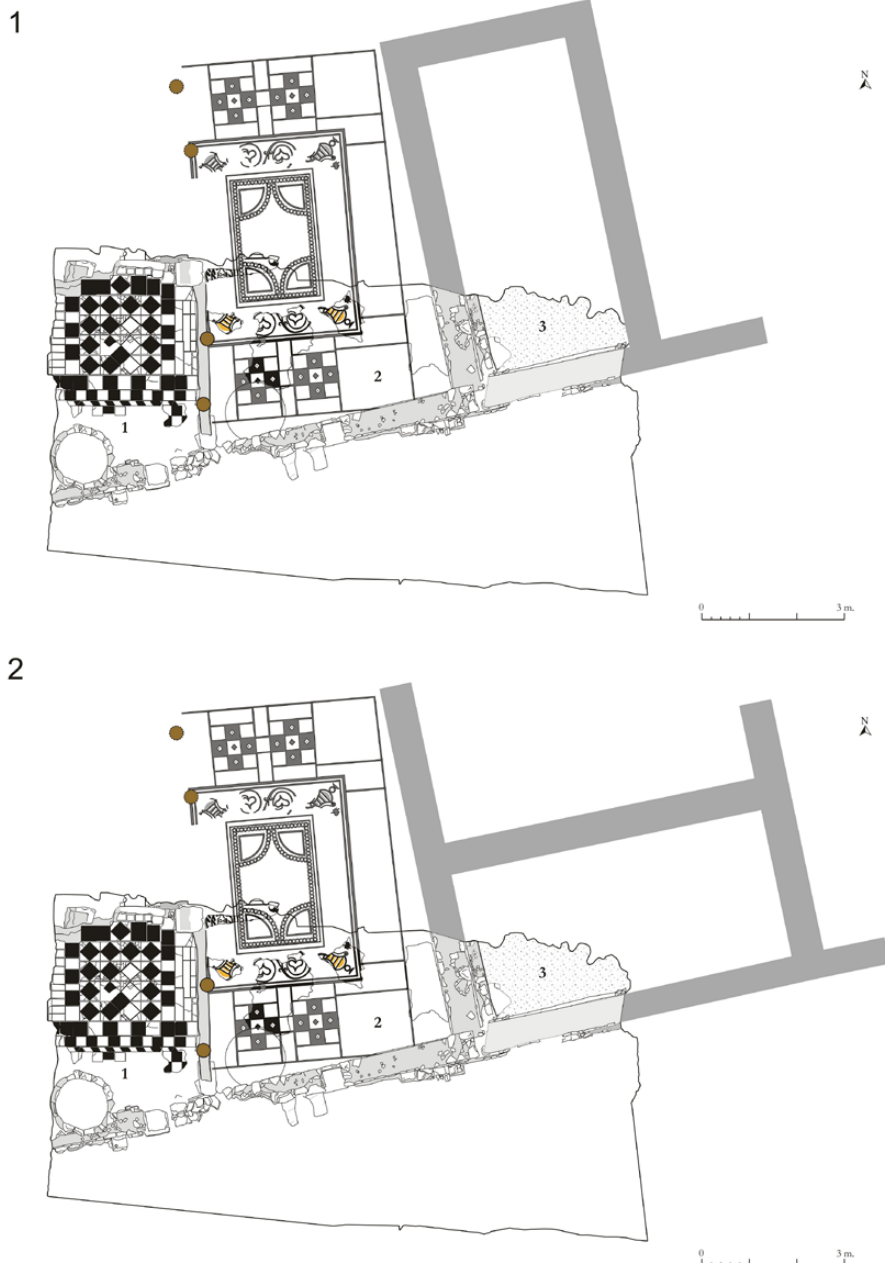


Fig. 11. Estructuras conservadas de las tres habitaciones de la domus de Avinyó (planimetría de base: A. Villardell) con la restitución del mosaico y las dos posibles hipótesis de la planta de la habitación 3. Dibujo: E. Revilla-MHUBA

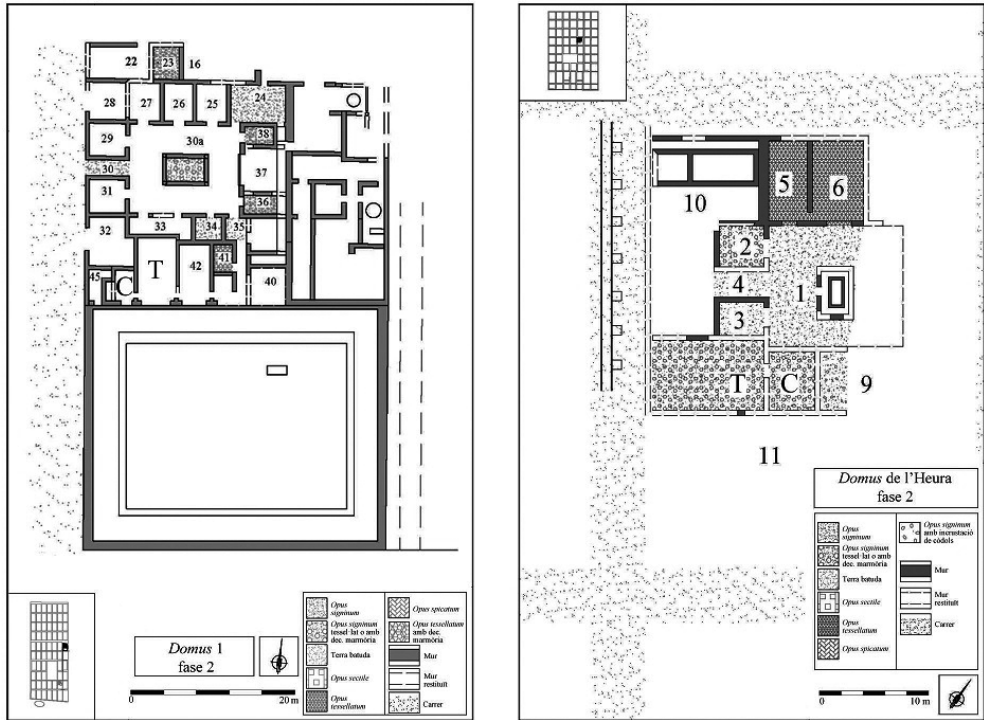


Fig. 12. Combinación de triclinium/cubiculum (T/C) en domus del norte de Hispania: domus nº 1 de Empuries y Casa de la Hiedra de Baetulo (Cortés 2014, p. 85 y 112).

En *Barcino*, se ha documentado también el caso de la *domus* de Bisbe Caçador, localizada igualmente en una *insula* irregular. Por el mismo motivo, la planta presenta unos espacios de superficie triangulares, de cariz más marginales, uno de ellos utilizado para disponer letrinas y otro donde se ubicó el *prae-furnium* de las termas privadas (Martín, Miró, Revilla, 2000).

Un caso similar lo podemos encontrar en el urbanismo de Mérida, en las *domus* de Moreria (Alba, 2005). En la “Casa de los Mármoles”, los muros de la *domus* contigua a la muralla se desalinean del resto de estructuras, creando también unos espacios triangulares, uno de los cuales se utilizó para

instalar –como en la *domus* de Bisbe Caçador– el *prae-furnium* de las termas.

LA DOMUS DE AVINYÓ, ESPEJO SOCIAL DE SU PROPIETARIO

En las unidades domésticas romanas, los espacios considerados como de representación más destacados eran los vestíbulos, los *tablina*, los *triclinia* y los *cubicula*. La decoración de estos ámbitos era un vehículo importante para transmitir la posición social y la situación económica de la familia, un medio para

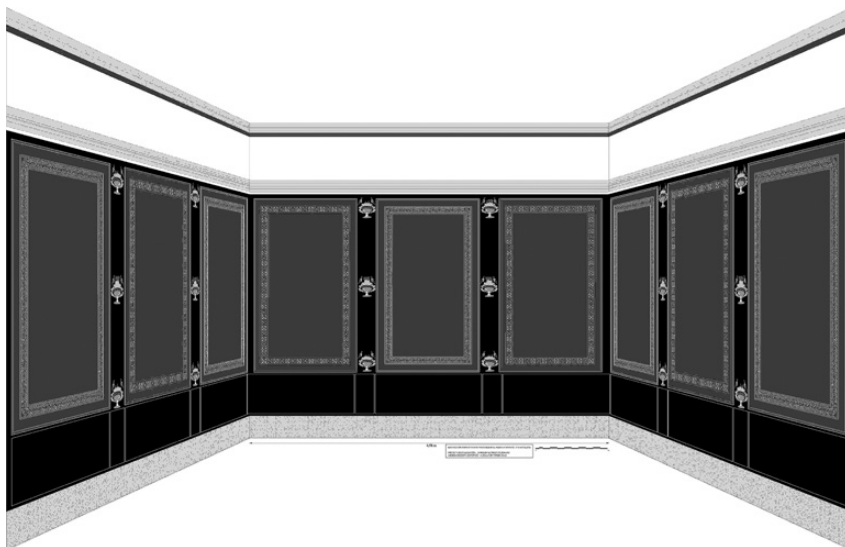


Fig. 13. Restitución de la pintura de la habitación 3. Hipótesis y dibujo: A. Fernández y L. Suarez

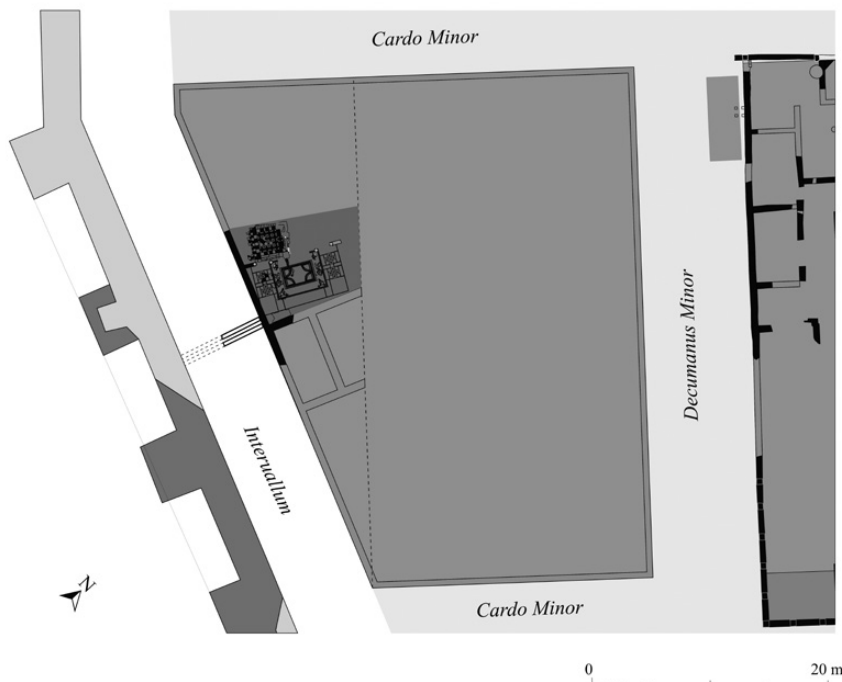


Fig. 14. Planta de la domus de Avinyó en la topografía de Barcino. Dibujo: E. Revilla-MUHBA

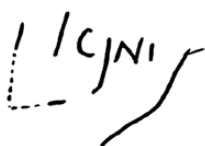
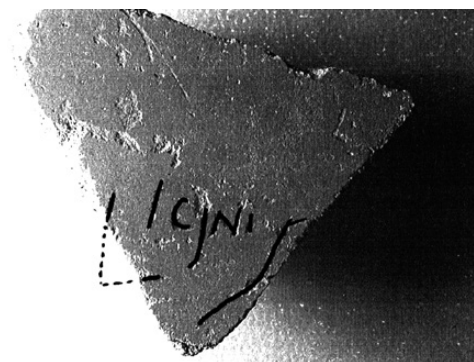


Fig. 15. Fragmento de pintura con el grafito Licinis. Fotografía: MUHBA.
Lectura: Diana Gorostide

¹⁹ Vitruvio VI, 4.

²⁰ Se ha sugerido que uno de los retratos que conserva el MUHBA corresponde a este importante personaje (Rodà, 2014: 30).

la autoafirmación del *dominus*. En este sentido, el *triclinium* u *oecus* de doble *habita-culum* y el *cubiculum* contiguo y/o asociado de la *domus* en estudio muestra que estamos ante un gran espacio de representación. Su orientación al suroeste y la situación en la *insula*, en una posición más bien resguardada, podría hacernos pensar que se trata de un *triclinium* de invierno (*hibernum*). Sabemos que, por lo que se refiere a los *triclinia*, que podían ser de *vernum*, *aestivum*, *autumnale* e *hibernum*¹⁹, por lo que no sería extraño que una *domus* importante como esta tuviese dos *triclinia*, el de invierno y el de verano abierto al *perystilum*. Esta situación era bastante normal en las casas de personajes socialmente destacados, aunque en Barcelona constituiría una novedad arqueológica

La superficie de esta estancia es notable, 38 m² como mínimo, a los que hay que sumar los de la antesala. Si comparamos esta superficie con la de otros *triclinia* documentados en Barcelona, como por ejemplo, los 18 m² del de la *domus* importante de Sant Honorat, nos da una idea del papel social del propietario de esta vivienda en la pequeña ciudad de *Barcino*. El hallazgo de un grafito practicado sobre un fragmento de pared con pintura roja, e interpretado como un grafito de propiedad, *Licini S(ecundis domus)*, permite relacionarlo con *Licinius Secundus* (Gorostidi, en prensa) (Fig. 15). Un miembro de una de las estirpes familiares más influyentes de la ciudad y que fue el personaje que tuvo más inscripciones honoríficas en el fórum de *Barcino*, ni más ni menos que 22 pedestales (IRCIV; Rodà, 1970)²⁰.

BIBLIOGRAFÍA

- ALBA, M. (2005): "La vivienda en *Emerita* durante la antigüedad tardía: una propuesta para un modelo para *Hispania*", *VI Reunió d'Arqueologia Cristiana Hispànica*, Valencia, 121-150.
- BELTRÁN, M. (1991): "La Colonia Celsa", *La casa urbana hispanoromana: Ponencias y comunicaciones*, Zaragoza, Instituto Fernando el Católico, 131-161.
- BELTRÁN DE HEREDIA, J. (2015): "*Barcino*, la topografía de una fundación augustea", *II Congrés Internacional d'Arqueologia i Món Antic. August i les Províncies Occidentals. 2000 Aniversari de la Mort d'August*, Tarragona, 207-216.
- BEK, L. (1983): "Questiones conviviales. The idea of the triclinium and the staging of convivial ceremony from Rome to Byzantium", *Anaclea Romana*, 12, 81-107.
- CARRUCI, M. (2007): *The romano-african Domus. Studies in space, decoration, and function*, BAR S1731, Oxford.
- CORTÉS, A. (2011): "L'arquitectura domèstica de la ciutat romana de *Barcino*", *Quaderns d'Arqueologia i Història de la Ciutat de Barcelona*, 07. Època II, Museu d'Història de Barcelona, Barcelona, 17-66.
- (2014): *L'arquitectura domèstica d'època tardorepublicana i altimperial a les ciutats romanes de Catalunya*, Barcelona.
- DE MESA, A.; HERNANDO ARROYO, H. (en prensa): *Identificació arqueomètrica del conjunt de fragmentos lapídeos relacionats con el hallazgo de un sectile geomètric en la domus de la calle de Avinyó de Barcelona. La pintures de la domus d'Avinyó a Barcelona*, Serie Document MUHBA.
- EHRHARDT, W. (2004): *Häuser in Pompeji. Vol. 12. Casa delle nozze d'argento (V II, i)*, Munich.
- ES-SADRA, L. (2008): "Sur le vocabulaire de l'architecture domestique. L'exemple de *Vulvibilis*", *L'Africa romana. Le ricchezze dell'Africa. Risorse, produzioni, scambi*, Vol. 1, Roma, 535-547.
- FERNÁNDEZ VEGA, P. A. (1993): *Arquitectura y urbanística en la ciudad romana de Julióbriga*, Santander.
- FERNÁNDEZ, A.; SUÁREZ, L. (2014): "La representación del rapto de Ganimedes en la habitación 3 de la *domus* de Avinyó (Barcelona): un *unicum* en la pintura provincial romana", *Quaderns d'Arqueologia i Història de la Ciutat de Barcelona*, 10, Època II. Museu d'Història de Barcelona, 122-139.
- (en prensa): *Las pinturas de la domus de Avinyó (Barcelona). La pintures de la domus d'Avinyó a Barcelona*, Serie Document MUHBA.
- GEORGE, M. (1997): *The roman domestic architecture of Northern Italy*, BAR S670, Oxford.
- GOROSTIDI, D. (en prensa): *El grafit de licinius i altres grafits parietals. La pintures de la domus d'Avinyó a Barcelona*, Serie Document MUHBA.
- GUIDOBALDI, M. P. (2006): "La Casa dell'Atrio a Mosaico. Gli Ozi di Ercole", en PESANDO, F.; GUIDOBALDI, M. P. (Eds.), *Residenze di lusso a Pompei e a Ercolono*, Roma, 211-223.
- IRC IV (1997): *Fabre, Mayer Rodà, Inscriptions romaines de Catalogne IV. Barcino*, París
- LEACH, E. W. (1997): *Oecus on Ibycus: Investigating the Vocabulary of the Roman House*.
- LÉZINE, A. (1968): *Carthage-Utique. Etudes d'architecture et d'urbanisme*, Paris.
- MARTÍN, A.; MIRÓ, N.; REVILLA, E. (2000): "El complejo termal privado de la *domus* de la calle Bisbe Caçador de Barcelona", *Termas Romanas en el Occidente del Imperio. II Coloquio Internacional de Arqueología en Gijón*, Gijón, 283-287
- PÉREZ OLMEDO, E. (1996): *Revestimientos de opus sectile en la Península Ibérica*, Universidad de Valladolid.

- REBUFAT, R. (1969): « Maisons à péristyle d'Afrique du Nord: répertoire de plans publiés », *Mélanges d'archéologie et d'histoire*, 81, 659-724.
- RIGGSBY, A. M. (1997): "Public and private in Roman Culture. The case of the Cubiculum", *Journal of Roman Archaeology*, 10, 36-56.
- RODÀ, I. (1970): "Lucius Licinius Secundua, Liberto de Lucius Licinius Sura", *Pyrenae*, 6, Barcelona, 167-183.
- (2014): "Lucius Licinius Sura, Hispanus. Trajan Und Seine Städte", *Colloquium*, Cluj-Napoca, 21-35.
- STROCKA, V. (1991): *Häuser in Pompeji. Vol. 4. Casa del Labirinto (VI II-8-10)*, Munich.
- URIBE, P. (2007): "Los espacios reservados (*cubicula*) en las viviendas romanas urbanas del cuadrante nordeste de la Península Ibérica", *SALDVIE*, 7, 93-110.
- (2009): "Triclinia y salones triclinares en las viviendas romanas urbanas del cuadrante nordeste de la Península Ibérica (I a.C.-III d.C.)", *Archivo Español de Arqueología*, 89, 153-189.
- (2015): *La arquitectura doméstica urbana romana en el valle medio del Ebro (siglos II a.C.-III p. C.)*, Aquitania Supplément 35, Bordeaux.
- VILARDELL, A. (2006): *Memòria conjunta de la intervenció arqueològica del carrer Avinyó 15 i del carrer Pou Dolç 4 de Barcelona (Barcelonès)*, Inèdita.
- (2008): "Les restes romanes del carrer Avinyó dins l'urbanisme de *Barcino*. Ex Novo", *Arqueologia urbana*, 77, Barcelona, 43-97.
- ZACCARIA, A. (2001): "Abbinamento triclinium-cubiculum: Un'ipotesi interpretativa", en VERZÁR-BASS, M. (Ed.), *Abitare in Cisalpina. L'edilizia privata nelle città e nel territorio in età romana. Atti della XXXI Settimana di Studia Aquileiesi*, 23-26 maggio 2000, Trieste, 59-99.
- ZEHNACKER, H.; HALLIER, G. (1965): « Les premiers thermes de Volubilis et la maison à la citerne », *Mélanges d'archéologie et d'histoire*, 77, 87-152.



Diputación de Córdoba



UCOPress

Editorial Universidad
de Córdoba