

---

# ANALES

---

de Arqueología Cordobesa

*2019*

---

**30**

---

UCOPress



---

Editorial Universidad de Córdoba



---

ANÁLES  
DE ARQUEOLOGÍA  
CORDOBESA  
NÚMERO 30 (2019)

---

UCOPress  
  
Editorial Universidad de Córdoba

# ANALES

DE ARQUEOLOGÍA  
CORDOBESA  
NÚMERO 30 (2019)

Revista de periodicidad anual, publicada por el Grupo de Investigación *Sísifo* (HUM-236, Plan Andaluz de Investigación), de la Universidad de Córdoba, en colaboración con la Excma. Diputación Provincial de esta misma ciudad y UCOPress, editorial de la Universidad de Córdoba.

© Los autores

© G. I. *Sísifo*

*Anales de Arqueología Cordobesa* elude cualquier tipo de responsabilidad sobre las opiniones de los autores que publican en la revista.

Cualquier forma de reproducción, distribución, comunicación pública o transformación de esta obra sólo puede ser realizada con la autorización de sus titulares, salvo excepción prevista por la ley.

Diríjase a CEDRO (Centro Español de Derechos Reprográficos, [www.cedro.org](http://www.cedro.org)), si necesita fotocopiar o escanear alguna página o fragmento.

## DIRECTOR:

Desiderio VAQUERIZO GIL

## SECRETARIA:

Ana B. RUIZ OSUNA

## CONSEJO DE REDACCIÓN

Agustín AZKARATE GARAI-OLAUN	<i>Universidad del País Vasco</i>
Felipe CRIADO BOADO	<i>Consejo Superior de Investigaciones Científicas, Santiago de Compostela</i>
Patrice CRESSIER	<i>CIHAM-UMR 5648, CNRS, Lyon (France)</i>
Carlos FABIÃO	<i>UNIARQ / Faculdade de Letras da Universidade de Lisboa (Portugal)</i>
José Antonio GARRIGUET MATA	<i>Universidad de Córdoba</i>
Alberto LEÓN MUÑOZ	<i>Universidad de Córdoba</i>
Juan Fco. MURILLO REDONDO	<i>Oficina Municipal de Arqueología, Ayuntamiento de Córdoba</i>
Trinidad NOGALES BASARRATE	<i>Museo Nacional de Arte Romano, Mérida</i>
John PIERCE	<i>Union College (United Kingdom)</i>
Gonzalo RUIZ ZAPATERO	<i>Universidad Complutense de Madrid</i>
Thomas SHATTNER	<i>Instituto Arqueológico Alemán de Madrid / Universität zum Giessen (Deutschland)</i>
Giuliano VOLPE	<i>Università degli Studi di Foggia (Italia)</i>

## CONSEJO DE EVALUACIÓN Y ASESOR

Carmen AGUAROD OTAL	<i>Sociedad de Estudios de la Cerámica Antigua en Hispania</i>
Javier ANDREU PINTADO	<i>Universidad de Navarra</i>
Félix ARNOLD	<i>Instituto Arqueológico Alemán de Madrid</i>
Paolo BARRESI	<i>Università Kore Enna</i>
José BELTRÁN FORTES	<i>Universidad de Sevilla</i>
Darío BERNAL CASASOLA	<i>Universidad de Cádiz</i>
Rafael BLANCO GUZMÁN	<i>Universidad de Córdoba</i>
André CARNEIRO	<i>Universidade de Évora</i>
Giuseppe CERAUDO	<i>Università del Salento</i>
Miguel CISNEROS CUNCHILLOS	<i>Universidad de Cantabria</i>
Javier DOMINGO MAGAÑA	<i>Pontificia Università della Santa Croce</i>
José Luis ESCACENA CARRASCO	<i>Universidad de Sevilla</i>
María FERNÁNDEZ GARCÍA	<i>Universidad de Granada</i>
Sergio GARCÍA-DILS	<i>Ayuntamiento de Écija</i>
Virginia GARCÍA ENTERO	<i>UNED</i>
Carlos GÓMEZ BELLARD	<i>Universidad de Valencia</i>
José Luis JIMÉNEZ SALVADOR	<i>Universidad de Valencia</i>
Ana LABARTA	<i>Universidad de Valencia</i>
M <sup>a</sup> Antonia MARTÍNEZ ENAMORADO	<i>Universidad de Málaga</i>
José Miguel NOGUERA CELDRÁN	<i>Universidad de Murcia</i>
Luz NEIRA JIMÉNEZ	<i>Universidad Carlos III de Madrid</i>
Ana M <sup>a</sup> NIVEAU DE VILLADARY	<i>Universidad de Cádiz</i>
Fernando PRADOS MARTÍNEZ	<i>Universidad de Alicante</i>
Mónica Silva ROLO	<i>Universidade de Lisboa</i>
Rubí SANZ GAMO	<i>Museo de Albacete</i>
Irene SECO SERRA	<i>AECID, Ministerio Asuntos Exteriores</i>
Álvaro SOLER DEL CAMPO	<i>Real Armería, Patrimonio Nacional</i>
María TURCHIANO	<i>Università degli Studi di Foggia</i>
Fernando VALDÉS FERNÁNDEZ	<i>Universidad Autónoma de Madrid</i>
Giuliano VOLPE	<i>Università degli Studi di Foggia</i>
Mar ZARZALEJOS PRIETO	<i>UNED</i>

## CORRESPONDENCIA E INTERCAMBIOS

ÁREA DE ARQUEOLOGÍA  
Facultad de Filosofía y Letras de la Universidad de Córdoba  
Plaza del Cardenal Salazar, 3. 14003 CÓRDOBA  
Tel.: 957 218 558  
E-mail: [anarcor@uco.es](mailto:anarcor@uco.es)  
<https://www.uco.es/ucopress/ojs/index.php/anarcor/index>

D. L. CO: 665/1991  
I.S.S.N.: 1130-9741

**MAQUETACIÓN:** Rafael RUIZ - [rafarfer@hotmail.com](mailto:rafarfer@hotmail.com)

**IMPRESIÓN:** Imprenta Provincial. Diputación de Córdoba

# ÍNDICE

## PRÓLOGO

- PÁGS. 11 - 18 VAQUERIZO GIL, Desiderio  
Treinta años no es nada; ¿o sí...?

## ARTÍCULOS

- PÁGS. 21 - 50 ESCACENA CARRASCO, José Luis; FLORES DELGADO, Miguel  
Microbetilismo Calcolítico  
**Chalcolithic Microbetylism**
- PÁGS. 51 - 76 FERRER ALBELDA, Eduardo; GARCÍA FERNÁNDEZ, Francisco J.  
La crisis de Tarteso y el problema del siglo V a.C. en el ámbito geográfico turdetano  
**The Tartessus crisis and the problem of the 5th century b.C. in *Turdetania***
- PÁGS. 77 - 104 MASTROCINQUE, Gianluca  
Le città della *Calabria* tra l'età repubblicana e la prima età imperiale: aggiornamenti per uno sguardo d'insieme  
**An overall update of *Calabria* cities from the Republican to the first Imperial Age**
- PÁGS. 105 - 132 CISNEROS, Miguel; GISBERT, Josep  
Canteras locales y rocas ornamentales empleadas en la arquitectura y epigrafía de Labitolosa (*Conventus Caesaraugustanus, provincia Hispania citerior*)  
**Local quarries and ornamental stones used in architecture and epigraphy in Labitolosa (*Conventus Caesaraugustanus, provincia Hispania citerior*)**
- PÁGS. 133 - 160 MARFIL VÁZQUEZ, Francisco  
El *marmor* en los fora de la *provincia Baetica*  
**The *marmor* in the fora of the *provincia Baetica***
- PÁGS. 161 - 186 MORILLO CERDÁN, Ángel; MORAIS, Rui  
Concurrencia y complementariedad: nuevos paradigmas de producción y consumo en la economía romana  
**Competition and complementarity: new paradigms of production and consumption in the roman economy**

- PÁGS. 187 - 208 CLAPÉS SALMORAL, Rafael; RUBIO VALVERDE, Manuel; CASTILLO PÉREZ DE SILES, Fátima  
Nuevos datos sobre la producción oleícola en *Colonia Patricia*: el asentamiento romano de La Arruzafa (Córdoba)  
**New data on oil production in *Colonia Patricia*: the roman settlement of La Arruzafa (Córdoba)**
- PÁGS. 209 - 256 PASCUAL SÁNCHEZ, María Ángeles; BERNAL-CASASOLA, Darío; DOMÍNGUEZ-BELLA, Salvador; DURANTE MACÍAS, Ana; EXPÓSITO ÁLVAREZ, José Ángel; DÍAZ RODRÍGUEZ, José J.; MILLÁN SALGADO, María Luisa  
El mosaico de las Termas Marítimas de *Baelo Claudia*: contexto, iconografía, arqueometría y restauración  
**The mosaic from the Maritime Baths at *Baelo Claudia*: context, iconography, archaeometry & restoration**
- PÁGS. 257 - 280 ABASCAL PALAZÓN, Juan Manuel  
Geografía de los altares de tres *foevli* dedicados a Lares viales en Hispania  
**Geography of the altars with three *foevli* dedicated to the lares viales at Hispania**
- PÁGS. 281 - 294 TEATINI, Alessandro  
*lunxisse etiam camelos quaternos ad currus in circo*. L'«africanizzazione» di uno spettacolo in un singolare medaglione fittile da *Hadrumetum* (Sousse, Tunisia)  
***lunxisse etiam camelos quaternos ad currus in circo*. The «africanization» of a spectacle on an original clay medallion from *Hadrumetum* (Sousse, Tunisia)**
- PÁGS. 295 - 318 PÉREZ RIVERA, José Manuel; NOGUERAS VEGA, Silvia  
Un molde de pastelería de época romana con escena circense hallado en *Septem Fratres* (Ceuta)  
**A pastry mold of roman time with circus scene found in *Septem Fratres* (Ceuta)**
- PÁGS. 319 - 332 ANDREU PINTADO, Javier; URRIZBURU JÁUREGUI, Ane  
*Praefascinandae res*: cuatro nuevos *fascina* fálicos procedentes del norte de la Tarraconense (Cinco Villas de Aragón, Zaragoza)  
***Praefascinandae res*: four new phallic amulets from the north of the Tarraconensis province (Cinco Villas de Aragón, Zaragoza, Spain)**
- PÁGS. 333 - 356 BERNARDES, João Pedro; AMORIM, Alexandra; VERÍSSIMO, Humberto; MARTINS, Ana  
A Necrópole da Boca do Rio: vivências da morte de uma população costeira no Baixo Império Romano  
**The Necropolis of Boca do Rio (Sagres, Portugal): the death within a coastal community of the Lower Roman Empire**

- PÁGS. 357 - 382 PIÑERO PALACIOS, Juan Manuel; RODRÍGUEZ PÉREZ, Ramón  
Nuevas aportaciones sobre el arrabal emiral de Šaqunda. A propósito de los restos arqueológicos de Gitanos 8 (Córdoba)  
**New contributions on the arrabal emiral de Šaqunda. About the archaeological remains from Gitanos 8 (Córdoba)**
- PÁGS. 383 - 392 LABARTA, Ana  
Identificadores de cota de malla califales. Un nuevo ejemplar  
**Andalusian hauberk identifiers. A new example**
- PÁGS. 393 - 420 BARCELÓ, Carmen  
Seis epígrafes árabes de Andalucía  
**Six arabic inscriptions from Andalusia**
- PÁGS. 421 - 442 SCALCO, Luca; SALVADORI, Monica  
Comunicazione e didattica archeologica in scavi aperti e non ultimati: spunti di riflessione dalla Casa delle bestie ferite (Aquileia)  
**Open excavations and archaeological communication: some considerations from the Casa delle bestie ferite (Aquileia)**

## RESEÑAS

- PÁGS. 445 - 452 GHEDINI, Francesca  
*Il poeta del mito. Ovidio e il suo tempo*  
**Recensión: Desiderio Vaquerizo Gil**
- PÁGS. 453 - 458 MARTÍNEZ CABALLERO, S., SANTOS YANQUAS, J. y MUNICIO GONZÁLEZ, L. (Eds.)  
*El urbanismo romano en el valle del Duero. Actas de la I Reunión de Ciudades Romanas del Valle del Duero. Segovia, 20 y 21 de octubre de 2016. Anejos de Segovia Histórica 2.*  
**Recensión: Jesús García Sánchez**
- PÁGS. 459 - 462 PIRES PEREIRA, C. S.  
*As necrópoles romanas do Algarve. Acerca dos espaços da morte no extremo sul da Lusitânia*  
**Recensión: Rafael A. Barroso Romero**

PÁGS. 463 - 470 VV.AA.

*Arqueologia 3.0. da escavação ao 3d. Gestão, inovação e divulgação em arqueologia*

**Coordinadora: Monica Rolo; Recensión: Gonzalo García Vegas**

## **NORMAS DE REDACCIÓN Y PRESENTACIÓN DE ORIGINALES**

PÁGS. 471 - 476 Normas de redacción y presentación de originales

PÁG. 477 Boletín de suscripción y pedido



ANÁLES  
DE ARQUEOLOGÍA  
CORDOBESA  
NÚMERO 30 (2019)

ARTÍCULOS



# GEOGRAFÍA DE LOS ALTARES DE TRES *FOCVLI* DEDICADOS A LARES VIALES EN HISPANIA

GEOGRAPHY OF THE ALTARS WITH THREE *FOCVLI*  
DEDICATED TO THE LARES VIALES AT HISPANIA

JUAN MANUEL ABASCAL PALAZÓN  
UNIVERSIDAD DE ALICANTE  
✉: juan.abascal@ua.es

ANALES  
DE ARQUEOLOGÍA  
CORDOBESA  
NÚMERO 30 (2019)

## RESUMEN

La península Ibérica ha proporcionado hasta el momento 51 epígrafes latinos dedicados a los Lares viales, de los que 18 muestran tres *foculi* en el coronamiento. La ubicación de esos monumentos demuestra que este tipo de altares constituyen un fenómeno casi exclusivo del *conventus Lucensis*, donde aparecen también asociados a otras divinidades. Este texto presenta un catálogo de los monumentos (incluyendo dos altares inéditos) y analiza la importancia del fenómeno, para saber si se trata de una tradición religiosa o de una moda epigráfica.

**Palabras clave:** Epigrafía romana, inscripciones votivas, divinidades romanas, hábito epigráfico, *conventus Lucensis*.

## SUMMARY

The Iberian Peninsula has so far provided 51 Latin Epigraphs dedicated to the Lares viales, of which 18 are crowned by three *foculi*. The location of these monuments shows that this type of altars is an almost exclusive phenomenon of the *conventus Lucensis*, where they also appear associated with other deities. This text shows a catalog of the monuments and analyzes the importance of this feature, to know if this is a religious tradition or an epigraphic habit.

**Keywords:** Roman Epigraphy, sacred texts, Roman Deities, Epigraphic Habit, *conventus Lucensis*.

El estudio de la naturaleza de los Lares viales y del número de dedicaciones en Hispania<sup>1</sup> es un tema recurrente en la bibliografía española y portuguesa, máxime cuando se trata de una manifestación religiosa de marcado carácter hispánico y casi ausente en el resto del mundo romano<sup>2</sup>. Incluso prescindiendo de la publicación individualizada de cada uno de los altares, contamos con un buen número de trabajos generales o de estudios regionales sobre el particular<sup>3</sup>.

<sup>1</sup> Este trabajo se ha realizado en el marco del proyecto de investigación *Sociedad romana y hábito epigráfico en la Hispania citerior*, HAR2015-65168-P (MINECO/FEDER), subvencionado por el Ministerio de Economía y Competitividad del Gobierno de España.

<sup>2</sup> Los testimonios no hispanos están recogidos y comentados en Marco Simón 2007, 200.

<sup>3</sup> Alarcão *et alii* 1969, 213-236; Acuña 1971, 353-357; Tranoy 1981, 323-324 sobre Lares viales en el noroeste; Portela 1984, 163-167; Bermejo 1986, 193-230; Franco 2002, 215-222; Gómez-Tabanera 2002; Gómez Vila 2004, 135-154; Marco Simón 2007, 197-205; Mantas 2010, 13-34; Santos Yanguas 2012, 173-184.

Al mismo ritmo que el interés por el tema han ido aumentando también los testimonios, de manera que si en 1984 se hablaba de 23 altares dedicados a los Lares viales en Hispania<sup>4</sup>, ese número ya era de 40 en 2007<sup>5</sup>. A día de hoy, según mis datos, contamos con 51 testimonios después de descartar tres que en ocasiones se citan en la bibliografía. El primero de ellos es uno de los altares de Narros del Puerto (Ávila), un altar dedicado a *Ilurbeda* que, al mismo tiempo estaría dedicado a los Lares viales<sup>6</sup>; las dificultades de lectura abogan por ser cautos con esta interpretación. También dejo fuera del cómputo un altar de Xeve (Pontevedra)<sup>7</sup> cuya lectura difícilmente se presta a una identificación de los Lares viales<sup>8</sup>. El tercer monumento descartado es el altar dedicado a

<sup>4</sup> Portela 1984, 164 fig. 3.

<sup>5</sup> Marco Simón 2007, 98 y 99 con Fig. 3.

<sup>6</sup> Rodríguez Almeida 2003, 311 n.º 159 con dibujo (*HEp* 13, 2003/2004, 72); Hernando – Gamallo 2004, n.º 338 (*AE* 2004, 731) con foto; Hernando 2005a, 196 n.º 133 con foto; Hernando 2005c, 158 con foto.

<sup>7</sup> Filgueira – D'Ors 1955, 47 n.º 26 con foto (*HAE* 1747; Vives *ILER* 589); Baños 1994, 249 n.º 105 con fotos. Se conserva en el Museo de Pontevedra (inv. n.º 2038), donde pude describirlo y fotografiarlo el 21 de agosto de 2015. Agradezco a D. Antonio de la Peña Santos, sus continuas atenciones para documentar y fotografiar los fondos epigráficos del Museo.

<sup>8</sup> Las mismas dudas en Tranoy 1981, 216, que también excluyó este testimonio.

<sup>9</sup> Lorenzo Fernández *et alii* 1968, 95-96 n.º 92 con foto (*Vives ILER* 5997); Tranoy 1981, 276; Le Roux 1982, 153 y 196 n.º 87 con foto; Rodríguez Colmenero 1987, 174-175 n.º 99 con foto (*HEp* 2, 1990, 571); Rodríguez Colmenero 1997, 130-131 n.º 104 con foto; Rodríguez Colmenero *et alii* 2004, 677 n.º 604 con foto. Se conserva en el Museo Arqueológico Provincial de Ourense, donde no he podido documentarlo pese a las gestiones realizadas.

<sup>10</sup> Alarcão *et alii* 1969, 227; Tranoy 1981, 322-323 y un buen número de referencias posteriores.

<sup>11</sup> Véase principalmente Tranoy 1981, 323-324; Bermejo 1986, 193-230; Marco Simón 2007, 197-205; Mantas 2010, 13-34; Santos Yanguas 2012, 173-184.

*Moelius Mordonicus* en Cornoces (Orense)<sup>9</sup>, en una de cuyas caras se leen unas letras que, en ocasiones, se han identificado con una dedicación a los Lares viales pero que pueden corresponder a un grabado reciente.

Un sencillo cómputo con datos actualizados (**Fig. 1**) confirma lo que ya se ha dicho en un buen número de trabajos anteriores, es decir, que la mayor parte de los testimonios hispanos de los Lares viales se concentran en Galicia y Asturias (especialmente en el *conventus Lucensis*)<sup>10</sup>, con 36 altares conocidos a día de hoy, mientras que los otros quince se distribuyen entre casi una docena de provincias españolas y distritos portugueses de forma muy dispersa.

PROVINCIA/ DISTRITO	N.º TEXTOS	N.º TEXTOS
Lugo	13	
A Coruña	9	Galicia y Asturias
Orense	4	36
Pontevedra	6	
Asturias	4	
Coimbra	1	
Braga	3	
Viana do Castelo	1	
Portalegre	1	
Alicante	1	
Burgos	1	
Ávila	1	Resto
Cáceres	2	15
Cuenca	2	
Granada	1	
La Rioja	1	
Total	51	51

**Fig. 1.** Distribución regional de los altares dedicados a los Lares viales en Hispania.

No voy a insistir en estas páginas en el origen y naturaleza del culto a los Lares viales, temas a los que se han consagrado estudios de referencia<sup>11</sup>. El objetivo de esta nue-



**Fig. 2.** Coronamiento del altar de Bardullas. Foto: José Manuel Salgado para la Fundación Luis Monteagudo, por cortesía de Alberto López.



**Fig. 3.** Coronamiento del altar de San Mamede de Somedo. Foto: autor.

va incursión en el tema es poner de manifiesto, con los testimonios y el material gráfico correspondiente, el vínculo entre el culto de los Lares viales y los altares de tres *foculi*. A partir de los datos, se puede deducir que esa relación tiene un marcado patrón geográfico. La elaboración de este sucinto catálogo ha permitido seriar el resto de los testimonios de dedicaciones a los Lares viales y proporcionar

al lector un catálogo actualizado a día de hoy, tomando como criterio de ordenación el tipo de cabecera de los monumentos.

La presencia de tres *foculi* en el coronamiento de numerosas inscripciones dedicadas a los Lares viales no ha pasado desapercibida en la bibliografía y son muchos los autores que han hecho referencia a esta peculiar estructura de la cabecera de los



**Fig. 4.** Coronamiento del altar de Santa Cruz de Parga. Foto: autor.

<sup>12</sup> Acuña 1969-70, 225; Tranoy 1981, 290; Arias *et alii* 1979, 83, 87; Balil 1983, 5-6; Portela 1984, 175; Pereira 1991, 157; Cid *et alii* 1991, 51; Novo 1997, 356-360; Cid 1998, 189; Olivares 2002, 91; Armada – Martín 2005, 129; Santos Yanguas 2012, 183-184.

<sup>13</sup> Tuve oportunidad de describir el altar el 23 de abril de 2019, en compañía de Alberto López y José Manuel Salgado, de la Fundación Luis Monteagudo, a quienes agradezco la noticia de la existencia del altar y su ayuda en el proceso de documentación.

<sup>14</sup> Tranoy 1981, 217 (sólo noticia del hallazgo); Pérez Losada 1988, 293-294 foto 1; Pereira 1991, 157 n.º 58 con foto (*HEp* 4, 1994, 342). Cf. Rodríguez Colmenero *et alii* 2004, 725, que rechazan la atribución a los Lares Viales. Se conserva en el claustro de la Facultad de Xeografía e Historia de la Universidad de Santiago de Compostela, donde lo describí y fotografié el 4 de febrero de 2016. Agradezco a los Dres. Manuel Villanueva y Ana Suárez su ayuda en la documentación del monumento.

<sup>15</sup> Armada-Martín 2005, 127-149 (*AE* 2005, 845; *HEp* 14, 2005, 168); Abascal 2018, 50-52 con fotos. Se conserva en la sacristía de la iglesia de Somede, donde pude describirlo y fotografiarlo el 3 de febrero de 2016 con la ayuda de D. Antonio Castro y D.ª Sonia Sueiro, del Ayuntamiento de As Pontes, a quienes deseo expresar mi gratitud por toda su ayuda en la documentación de las inscripciones del concello.

<sup>16</sup> Acuña 1969-70, 223-227 con foto; Acuña 1971, 354 con foto; Arias *et alii* 1979, 87 n.º 66 con foto (de ahí, Gamer 1989 n.º LU 24); Gómez Vila 2004, 146-147 n.º 8; Rodríguez Colmenero *et alii* 2004, 729 n.º 670 con foto; Gómez Vila 2009, 128 n.º 41. Cf. Gómez-Tabanera 2002, 17. Se conserva en el pazo La Pontella, donde pude describirlo y fotografiarlo el 21 de agosto de 2015 gracias a la amabilidad de su propietario, D. Alfonso Martínez.

monumentos<sup>12</sup>. Esos *foculi* con frecuencia están alineados de izquierda a derecha pero en otras ocasiones se alinean de delante hacia atrás, formando una línea paralela a los pulvinos, como ocurre en el altar de Santa Baia de Camba (conc. Rodeiro, Pontevedra. Cat. n.º 5). En otras ocasiones, los *foculi* se disponen como vértices de un triángulo (n.º 16-18). Por desgracia, un buen número de los altares dedicados a los Lares viales han desaparecido o se encuentran empotrados en obras de fábrica, lo que impide comprobar el tipo de coronamiento. Pese a ello, el número de testimonios de altares con tres *foculi* es suficientemente numeroso y con él se inicia el catálogo de los monumentos.

## I. ALTARES A LOS LARES VIALES CON TRES *FOCULI* ALINEADOS

1. Bardullas (conc. Muxía, A Coruña)<sup>13</sup> (**Fig. 2**). Altar inédito dedicado *ex visu* a los Lares viales. En el coronamiento se conservan tres *foculi* circulares alineados de izquierda a derecha.
2. Castrofeito (conc. O Pino, A Coruña)<sup>14</sup>. Dedicado a los Lares viales. En el coronamiento presenta dos *foculi* alineados y se ha perdido el tercero.
3. San Mamede de Somede (conc. As Pontes de García Rodríguez, A Coruña)<sup>15</sup> (**Fig. 3**). Dedicado a los Lares viales. En la parte superior presenta tres *foculi* circulares alineados.
4. Santa Cruz de Parga (conc. Guitiriz, Lugo)<sup>16</sup> (**Fig. 4**). Dedicación a los Lares

Viales. Conserva tres *foculi* alineados en la parte superior.

5. Santa Baia de Camba (conc. Rodeiro, Pontevedra)<sup>17</sup> (**Fig. 5**). El texto no ha sido bien interpretado hasta la fecha. Lo conservado permite reconocer una dedicación a los *Lares Col[- -]*. Los tres *foculi* están alineados de delante hacia atrás, formando una línea paralela a los pulvinos.
6. San Vicente da Grade (conc. Chantada, Lugo)<sup>18</sup> (**Fig. 6**). Dedicada a los Lares Viales, con tres *foculi* alineados en el coronamiento. A primera vista, da la impresión de que el soporte dispusiera de dos pulvinos laterales y que los *foculi* estuvieran tallados de delante a atrás como en el altar de Santa Baia de Camba. Como hoy la cara escrita es paralela a la alineación de los *foculi*, habría que pensar que quien grabó el texto giró por error 90° el soporte y utilizó como área de escritura lo que debía ser un lateral del monumento.
7. Buriz (conc. Guitiriz, Lugo)<sup>19</sup> (**Fig. 7**). Altar dedicado a los Lares viales. En la parte superior muestra un espacio rectangular excavado en el que las imágenes tomadas hace algunas décadas muestran tres *foculi* alineados. Hoy en día es difícil reconocerlos por el desgaste del soporte, que está expuesto a la intemperie.
8. Cervo (Lugo)<sup>20</sup>. Altar dedicado a los Lares viales con tres *foculi* alineados.
9. Virís (conc. Begonte, Lugo)<sup>21</sup> (**Fig. 8**). Coronamiento de altar sin evidencias de texto, con tres *foculi* alineados.



**Fig. 5.** Coronamiento del altar de Santa Baia de Camba (Rodeiro). Foto: autor.

<sup>17</sup> Baños 1994, 211 n.º 89 con fotos (HEp 6, 1996, 766); Rodríguez Colmenero *et alii* 2004, 721 n.º 662 con fotos (HEp 13, 2003/2004, 506). Se conserva en el Museo - Biblioteca Municipal de Rodeiro, donde pude describirlo y fotografiarlo el 24 de marzo de 2017. Agradezco a D. José Carvalho su inestimable ayuda para estudiar este altar.

<sup>18</sup> Gómez Vila 2004, 138-139 n.º 1 con foto (HEp 13, 2003/2004, 426); Rodríguez Colmenero *et alii* 2004, 719 n.º 658 con foto; Gómez Vila 2009, 70 n.º 3; Carnero 2010, 210 n.º 372 con foto. Se conserva en el Museo de Lugo, en donde pude describirlo y fotografiarlo el 24 de junio de 2015.

<sup>19</sup> Acuña 1971, 354-355, fig. 2 con foto; Ares 1973, 75-76; Arias *et alii* 1979, 86 n.º 65 con foto (de ahí, Gamer 1989 243 n.º LU 27); Gómez Vila 2004, 141-142 n.º 4; Rodríguez Colmenero *et alii* 2004, 727 n.º 668 con foto y calco; Gómez Vila 2009, 92 n.º 17. Cf. Gómez-Tabanera 2002, 17. Se conserva en el jardín de la iglesia de San Pedro de Buriz, en donde pude describirlo el 25 de abril de 2019 con la ayuda de Alberto López y José Manuel Salgado, de la Fundación Luis Monteagudo.

<sup>20</sup> Arias 2003, 269-270 y fig. 5 con foto; Gómez Vila 2004, 150-151 n.º 11 con foto (HEp 13, 2003/2004, 425); Rodríguez Colmenero *et alii* 2004, 724 n.º 665 con foto; Gómez Vila 2009, 255 n.º 145. Se conserva en el Museo de Lugo, en donde pude describirlo y fotografiarlo el 23 de junio de 2015.

<sup>21</sup> Delgado 1983, 209-214; Gómez Vila 2004, 152-153 n.º 13 con foto (HEp 13, 2003/2004, 423); Rodríguez Colmenero *et alii* 2004, 728 n.º 669 con foto; Gómez Vila 2009, 274 n.º 167. Se conserva en la parroquia de Virís, en donde pude describirlo y fotografiarlo el 25 de marzo de 2017.



**Fig. 6.** Coronamiento del altar de San Vicente da Grade (Chantada). Foto: autor.



**Fig. 8.** Coronamiento del altar de Virís (Begonte). Foto: autor.



**Fig. 7.** Altar de San Pedro de Buriz (según Arias et alii 1979, 86 n.º 65).



**Fig. 9.** Altar dedicado a los Lares viales en Temes. Foto: autor.



**Fig. 10.** Coronamiento del altar dedicado a los Lares viales en Miñotos. Foto: autor.





**Fig. 11.** *Altar dedicado a los Lares viales en Arcos (Pol) con tres foculi superiores. Foto: autor.*

10. San Vicente de Castellós (Pantón, Lugo)<sup>22</sup>. Altar dedicado a los Lares viales, con tres *foculi* alineados en el coronamiento.
11. San Vicente de Castellós (Pantón, Lugo)<sup>23</sup>. Altar dedicado a los Lares viales, con tres *foculi* alineados en el coronamiento.
12. Temes (conc. Carballedo, Lugo)<sup>24</sup> (**Fig. 9**). Altar dedicado a los Lares viales, con tres *foculi* en resalte y alineados en el coronamiento.
13. Miñotos (conc. Ourol, Lugo)<sup>25</sup> (**Fig. 10**). Coronamiento y parte del fuste de un altar con tres *foculi* alineados.
14. Arcos (conc. Pol, Lugo)<sup>26</sup> (**Fig. 11**). Altar dedicado a los Lares viales cuyos tres

*foculi* superiores aparecen en resalte y alineados.

15. Tuña (Tineo, Asturias)<sup>27</sup>. Altar dedicado a los Lares viales. Se describe con una cabezera de tres *foculi* pero no he podido comprobar este extremo.

<sup>22</sup> Vázquez Saco 1959, 273 n.º 8; Ares 1973, 85-86 con foto; Arias *et alii* 1979, 84 n.º 63 con foto, que corrigen lecturas anteriores e identifican los Lares viales; Gómez Vila 2004, 143-144 n.º 6 con foto; Rodríguez Colmenero *et alii* 2004, 717 n.º 655 con foto; Gómez Vila 2009, 103 n.º 25. Se conserva en el Museo de Lugo, en donde pude describirlo y fotografiarlo el 5 de febrero de 2016.

<sup>23</sup> Ares 1973, 84-85 con foto; Arias *et alii* 1979, 85 n.º 64 con foto (de ahí, Gamer 1989, 243 n.º LU 23); Gómez Vila 2004, 145-146 n.º 7 con foto; Rodríguez Colmenero *et alii* 2004, 718 n.º 656 con foto; Gómez Vila 2009, 107 n.º 27. Cf. Gómez-Tabanera 2002, 17. Se conserva en el Museo de Lugo, en donde pude describirlo y fotografiarlo el 23 de junio de 2015.

<sup>24</sup> Ares *et alii* 1979, 311-315 con foto (AE 1981, 539); Gómez Vila 2004, 151-152 n.º 12 con foto (HEp 13, 2003/2004, 424); Gómez Vila 2009, 257 n.º 147; Rodríguez Colmenero *et alii* 2004, 664 n.º 584 con foto. Se conserva en la iglesia de Temes, en donde pude describirlo y fotografiarlo el 31 de octubre de 2015 en compañía del Dr. Juan Carlos Olivares, gracias a la cortesía del párroco D. Luis García Fernández.

<sup>25</sup> Novo 1997, 353-362 con foto; Arias 2003, 270; Rodríguez Colmenero *et alii* 2004, 723 n.º 664 con foto; Gómez Vila 2009, 96 n.º 19. Se conserva en los locales del Seminario de Estudos "Terras de Viveiro" en donde pude describirlo y fotografiarlo el 5 de febrero de 2016 por cortesía de D. Carlos Nuevo, a quien deseo expresar mi agradecimiento.

<sup>26</sup> Vázquez Saco – Vázquez Seijas 1954, 29 n.º 9 con foto (= HAE 716; Vives ILER 581); Arias *et alii* 1979, 83 n.º 61 con foto (de ahí, Gamer 1989, 241 n.º LU 4 con foto); Balil 1983, 5-6 n.º 102, con foto; Gómez Vila 2004, 140-141 n.º 3; Rodríguez Colmenero *et alii* 2004, 716 n.º 654 con foto; Gómez Vila 2009, 86 n.º 13. Cf. Gómez-Tabanera 2002, 17. Se conserva en el Museo del Castro de Viladonga, en donde pude describirlo y fotografiarlo el 17 de agosto de 2015.

<sup>27</sup> Manzanares 1986, 2-5 con foto (HEp 1, 1989, 78); Cid *et alii* 1991, 50; Rodríguez Colmenero *et alii* 2004, 714 n.º 652 con foto; Santos Yanguas 2012, 180. Se conserva en el *Tabularium Artis Asturiensis* (col. Manzanares) en Oviedo. No he podido describirla.

## II. ALTARES A LOS LARES VIALES CON TRES *FOCULI* EN TRIÁNGULO

16. San Román das Encrobas (conc. Cerceda, A Coruña)<sup>28</sup> (**Fig. 12**). La atribución a los Lares viales es dudosa, pues habría que aceptar un triple nexa inicial *LAR*, difícilmente visible en el calco, y la ausencia del epíteto<sup>29</sup>. Uno de los tres *foculi* es de tamaño ligeramente superior a los otros dos y están dispuestos como vértices de un triángulo entre ambos pulvinos.
17. San Román das Encrobas (conc. Cerceda, A Coruña)<sup>30</sup> (**Fig. 12**). Dedicado a los

<sup>28</sup> Franco 2002, 215-217 n.º 1 con foto (*AE* 2002, 760; *HEp* 12, 2002, 145); Rodríguez Colmenero *et alii* 2004, 730 n.º 671 con foto y calco. Se conserva en el Museo Arqueológico e Histórico de A Coruña (inv. n.º 4037) donde lo describí y fotografié el 25 de junio de 2015. Agradezco a los responsables del Museo todas sus atenciones para llevar a cabo la revisión del altar y a Ana Martínez Arenaz las imágenes necesarias para completar el presente texto.

<sup>29</sup> Las mismas dudas en *AE* 2002, 760 y en Rodríguez Colmenero *et alii* 2004, 730.

<sup>30</sup> Franco 2002, 217-218 n.º 2 con foto (*AE* 2002, 761; *HEp* 12, 2002, 146); Rodríguez Colmenero *et alii* 2004, 731 n.º 672 con foto y calco. Se conserva en el Museo Arqueológico e Histórico de A Coruña (inv. n.º 4038) donde lo describí y fotografié el 25 de junio de 2015.

<sup>31</sup> Tranoy 1981, 217 (sólo noticia del hallazgo); Pérez Losada 1988, 294 foto 2; Pereira 1991, 155 n.º 57 con foto (*HEp* 4, 1994, 341); Rodríguez Colmenero *et alii* 2004, 725 n.º 666 con foto y calco. Se conserva en el claustro de la Facultad de Xeografía e Historia de la Universidad de Santiago de Compostela, donde lo describí y fotografié el 4 de febrero de 2016.

<sup>32</sup> Tranoy 1981, 160-162; Rodríguez Colmenero *et alii* 2004, 225-226; Abascal 2016, 196-198 con la bibliografía anterior.

<sup>33</sup> Arias *et alii* 1979, 37; González Fernández – Rodríguez Colmenero 2002, 246; García Quintela 2005, 202 nota 9.

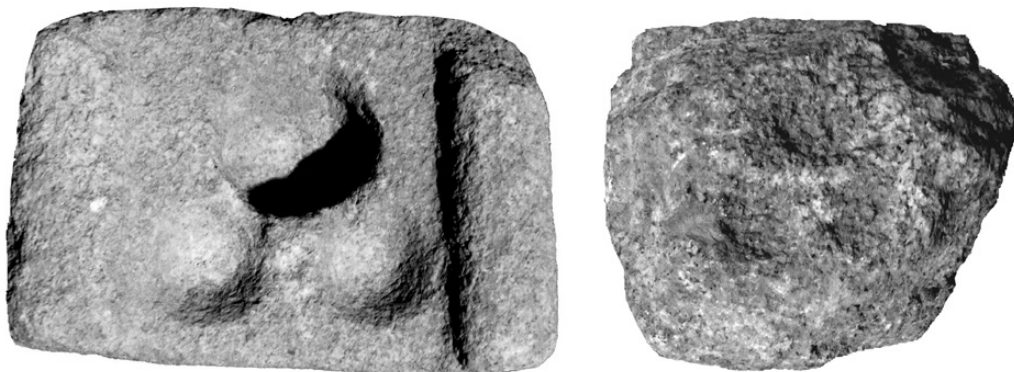
Lares viales. Su parte superior está gastada y retallada, pese a lo cual se reconoce la presencia de tres *foculi* situados en posición triangular.

18. Castrofeito (conc. O Pino, A Coruña)<sup>31</sup> (**Fig. 13**). Dedicado a los Lares viales. En el coronamiento presenta tres *foculi* dispuestos como vértices de un triángulo aunque uno de ellos casi ha desaparecido.

De lo dicho se desprende que son 18 los altares dedicados a los Lares viales en los que, a día de hoy, conocemos tres *foculi* superiores. Al mismo tiempo, como pone de manifiesto la **Figura 14**, todos los testimonios, excepto uno cercano a Tineo (n.º 15), están localizados en el espacio que consideramos territorio del *conventus Lucensis*, de cuyos límites ya se ha tratado anteriormente y huelga insistir aquí<sup>32</sup>. Esa vinculación de los altares de tres *foculi* y dedicados a los Lares viales con el *conventus Lucensis* es también un lugar común en la bibliografía<sup>33</sup>, por lo que me limito a corroborarlo con las evidencias ahora presentadas, al tiempo que el mapa de la Figura 14 demuestra que, más allá de una impresión de trabajo, se trata de una conclusión firme.

Si se puede afirmar, sin lugar a duda, que los altares dedicados a los Lares viales y con tres *foculi* constituyen una manifestación específica del *conventus Lucensis*, también es verdad que la multiplicación de los *foculi* superiores no es un fenómeno restringido a los altares dedicados a los Lares viales.

Buena prueba de ello son cuatro altares, también del *conventus Lucensis*, con múltiples *foculi*. El primero y único en su género es un altar procedente del Facho de Donón



**Fig. 12.** Coronamiento de los altares de San Román das Encrobas con tres foculi en posición triangular. Foto: Museo de A Coruña.

(Hío, Pontevedra)<sup>34</sup>, que tuvo originalmente cuatro *foculi*, de los que el derecho está casi perdido por una fractura (**Fig. 15**). Estos *foculi* aparecen en resalte, aspecto en el que la pieza guarda relación con el altar de los Lares viales encontrado en Arcos (Lugo, n.º 14) pero en el ejemplar pontevedrés no podemos determinar la divinidad a la que iba dedicado el monumento, pues no se conserva la parte escrita. Pese a proceder del mismo emplazamiento que el centenar largo de monumentos dedicados al *deus Lar Berobreus*, no se puede excluir que en este castro se realizara una dedicación a los Lares viales.

Los otros tres ejemplares con varios *foculi* proceden de la provincia de Lugo y tienen la peculiaridad de que esos *foculi* están dispuestos como vértices de un triángulo<sup>35</sup>, al igual que los ejemplares de San Román das Encrobas y de Castrofeito (n.º 16-18).

Uno de ellos fue encontrado en Sinoga (Rábade, Lugo)<sup>36</sup> y está dedicado por *Silonius Silo* a una divinidad cuya invocación en dativo dice *Lucoubu Arquiēni*. La presencia de los tres *foculi* en posición triangular (**Fig.**

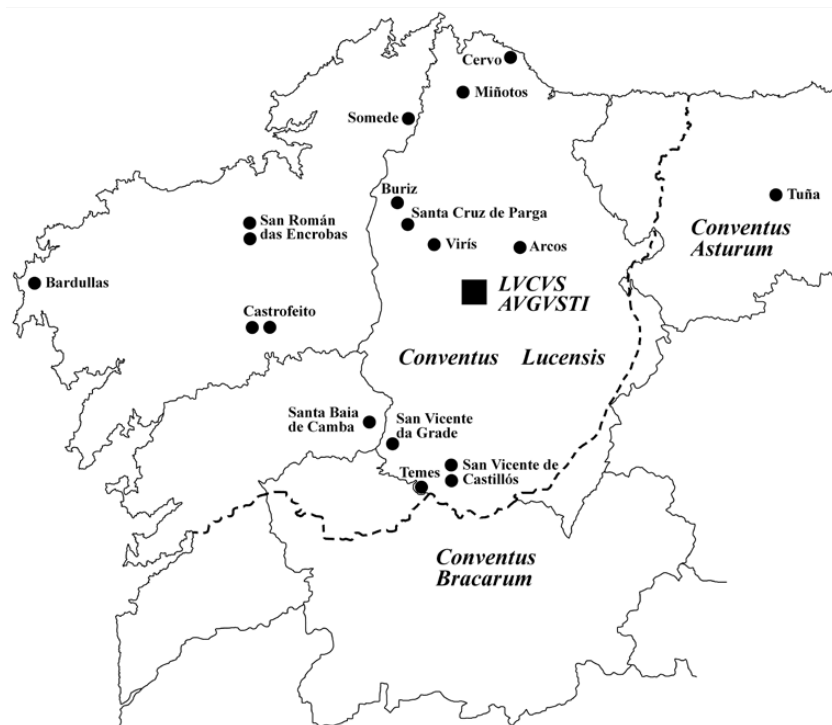


**Fig. 13.** Coronamiento del altar de Castrofeito. Foto: autor.

<sup>34</sup> Bouza Brey *et alii* 1971, 76 n.º 10 con foto (Gamer 1989, 259 n.º PO 23); Baños 1994, 65 n.º 20 con foto. Barciela – Suárez Otero 2005, 105 n.º 10 con foto. Cf. Arias *et alii* 1979, 37 nota 30; Olivares 2002, 69. Se conserva en el Museo “Quiñones de León” de Vigo (Pontevedra) (inv. n.º 2167), en donde pude describirlo y fotografiarlo el 27 de abril de 2016.

<sup>35</sup> Sobre estos monumento y su peculiar disposición de los *foculi* ya habían llamado la atención Tranoy (1981, 290); Novo (1997, 360), Olivares (2002, 91), etc.

<sup>36</sup> Martínez Salazar 1910, 349-351 con foto (AE 1912, 12; Dessau *ILS* 9299); Vázquez Saco – Vázquez Sei-



**Fig. 14.** Distribución de los altares con tres foculi dedicados a los Lares viales. En trazo discontinuo se señala el probable perímetro del conventus Lucensis. Las líneas continuas corresponden a los límites provinciales actuales. Elaboración propia.

jas 1954, 38 n.º 18 con foto (*HAE* 1717; Vives *ILER* 868; Gamer 1989, 214 n.º 5a con foto); Le Roux – Tranoy 1973a, 230-231 con foto; Arias *et alii* 1979, 88-89 n.º 68 con foto; Estarán 2016, 251-252. Se conserva en el Museo de A Coruña donde la describí y fotografié el 9 de agosto de 1988 y el 25 de junio de 2015.

<sup>37</sup> González Fernández – Rodríguez Colmenero 2002, 246. También en contra de la propuesta: García Quintela 2005, 202 nota 9

<sup>38</sup> Vázquez Saco 1959, 272 n.º 5; D’Ors 1960, 328 (*AE* 1961, 100; *HAE* 1976 con la corrección del mismo autor en *Emerita* 29, 1961, 129 [*AE* 1962, 146]); Ares Vázquez 1965-66, 10-14 con foto; Arias *et alii* 1979, 36-37 n.º 9 con foto; Tranoy 1981, 290. Se conserva en el Museo de Lugo, donde pude describirla y fotografiarla el 23 de junio de 2015.

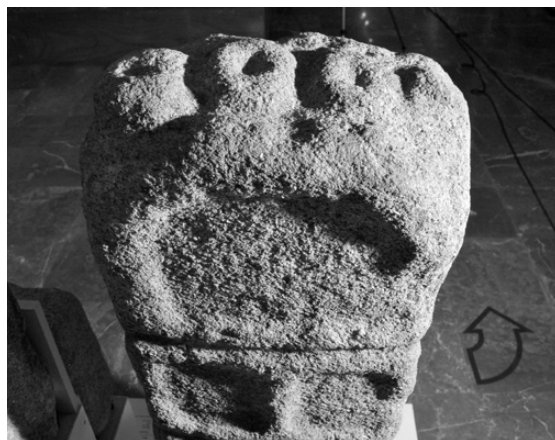
<sup>39</sup> González Fernández – Rodríguez Colmenero 2002, 245-247 con foto y dibujo (*AE* 2003, 952; *HEp* 11, 2001,

16) ha dado lugar a que se haya llegado a plantear, a mi juicio sin fundamento, “si las dedicatorias a los *Lucoubus*, al menos en plural, no constituirían la versión indígena de los dioses de los caminos”<sup>37</sup>.

Los otros dos altares proceden de la propia ciudad de Lugo. El primero de ellos<sup>38</sup> alberga una dedicación a *Reus Paramaecus* cuyo coronamiento está rematado con los tres *foculi* en posición triangular. El segundo, de la misma ciudad<sup>39</sup>, es un altar en el que se invoca a *Luccub(- - -) [..]qu[- - -]*, en el que se repite el mismo esquema compositivo en el coronamiento.

Es decir, no sólo los altares con tres *fo-culi* dedicados a los Lares viales forman parte del hábito epigráfico del *conventus Lucensis*, sino que todos los altares de tres y cuatro *fo-culi*, con la excepción ya citada del de Tuña (n.º 15) se encuentran en este mismo *conventus*. Dado que esa práctica afecta a dedicaciones a los Lares viales, y a textos en los que aparecen invocaciones en dativo como *Reo Paramaeco*, *Lucoubu Arquiēni* y *Luccub(- -) [..]qu[- -]*, sólo hay dos opciones posibles: o bien la multiplicidad de *fo-culi* es un rasgo formal del hábito epigráfico de este territorio y desprovisto de significado religioso, o bien una tradición bien arraigada y propia de los monumentos a los Lares viales acabó imitándose en otras dedicaciones pero ya sin su sentido originario. Ahora bien, no habría que descartar que algún soporte previamente tallado por una *officina* epigráfica para grabar una dedicación a los Lares viales fuera reemplazado para esculpir un texto dedicado a otra divinidad. Lo que parece fuera de toda duda es que la presencia de tres o más *fo-culi* se pueda interpretar de la misma manera en una dedicación a los Lares viales y en una a *Reus Parmaecus*.

Y en último término no hay que olvidar que la presencia de los tres *fo-culi* en altares de los Lares viales del *conventus Lucensis* muestra algunos patrones regionales que tanto podrían abogar en favor de tradiciones religiosas de cada comarca, sin duda de raíz étnica, como en favor de modas formales difundidas por un territorio. En este sentido, es necesario recordar que dos altares proceden de San Román das Encrobas (n.º 16-17), dos de Castrofeito (n.º 2 y 18), dos de San Vicente de Castellós (n.º 10-11) y otras tres aparecen en la comarca de Guitiriz y Parga (Santa Cruz de Parga, Buriz y Virís; n.º 4, 7 y 9).



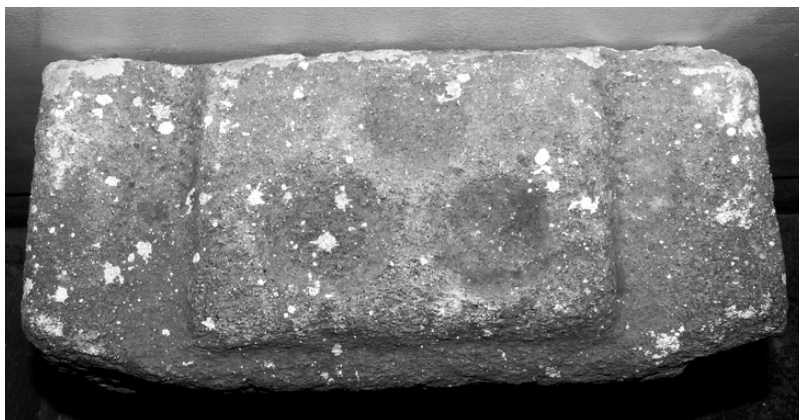
**Fig. 15.** Coronamiento de un altar procedente del Facho de Donón (Pontevedra), hoy conservado en el Museo “Quiñones de León” de Vigo. Foto: autor.

Si establecer los datos objetivos no es difícil, más complicado es encontrar sentido a la presencia de los tres *fo-culi* en los altares de los Lares viales, tarea en la que hace varias décadas que se esbozan propuestas cuya verosimilitud no es posible corroborar. Los editores de las *Inscriptions romaines de la province de Lugo* ya plantearon en 1979 la cuestión con todo realismo: ¿moda local o significado previo? Sin cerrar la puerta a la existencia de “divinités indigènes à triple représentation”<sup>40</sup>, guiados por la prudencia prefirieron dejar abierta la cuestión. Unos años después, en 1983, Alberto Balil retomó el tema<sup>41</sup> volviendo al significado específico

314); Rodríguez Colmenero *et alii* 2004, 611 n.º 533 con foto y calco. Se conserva en el Museo de Lugo, donde pude describirla y fotografiarla el 23 de junio de 2015. La superficie de las líneas superiores está muy gastada pero no puedo corroborar la lectura dada por los primeros editores.

<sup>40</sup> Arias *et alii* 1979, 83.

<sup>41</sup> Balil 1983, 5-6.



**Fig. 16.** *Coronamiento del altar dedicado por Silonius Silo en Sinoga. Foto: Ana Martínez Arenaz (Museo de A Coruña).*

del culto a los Lares viales y a su vinculación con los cruces viarios, de forma que tres serían los Lares que protegían al viajero en la encrucijada de caminos en que se abrían tres opciones para seguir su ruta, de modo que ello podría explicar la presencia de los tres *foculi*. La misma explicación dada por Balil fue desarrollada en algunos trabajos posteriores por otros autores y con la misma falta de convencimiento. Melena llegó a escribir que “la presencia de *tres foculi* en las aras gallegas dedicadas a las Lares Viales... se explicaría por la existencia de un *trivium* o bifur-

cación, con un Lar por cada ramal, antes que por la existencia de divinidades indígenas de representación triple”<sup>42</sup>. Y en fechas más recientes se ha llegado a considerar como explicación para los tres *foculi* “el carácter tripartito o de triada que, en ocasiones, asumían los Lares Viales”<sup>43</sup> o a la “concepción de estos dioses como una triada”<sup>44</sup>. Esa posible pluralidad de los Lares viales como justificación de la multiplicación de los *foculi* ha sido considerada también seriamente por otros autores<sup>45</sup> aunque sin llegar a formular una propuesta definitiva al respecto. En todo caso, no conviene olvidar que fuera del *conventus Lucensis*, en Cáceres<sup>46</sup> y Aldehuela de Mordazo (Cáceres)<sup>47</sup> respectivamente, conocemos dos altares dedicados a *Liber* y *Libera* en cuyo coronamiento aparecen dos *foculi* superiores circulares. En ambos casos, la presencia de la doble dedicación justificaría la presencia de dos *foculi* pero abriría la puerta a una arriesgada interpretación de los altares de tres *foculi* para los Lares viales. Aunque Melena alude a diversas aras con dos *foculi* en Santa Lucía del Trampal<sup>48</sup>,

<sup>42</sup> Melena 1990, 152 nota 26.

<sup>43</sup> Cid 1998, 189; Cid *et alii* 1992b, 168.

<sup>44</sup> Cid *et alii* 1991, 51; Cid *et alii* 1992a, 115 y 124 n. 7-8.

<sup>45</sup> Olivares 2002, 69. Cf. García Fernández-Albalat 1996, 40-44.

<sup>46</sup> Procede de la Dehesa Barrantes, en la Sierra de San Pedro. Cf. Rueda 1988, 273-275 (*HEp* 2, 1990, 206) con foto; Melena 1990, 148 (*AE* 1991, 986; *HEp* 4, 1994, 223).

<sup>47</sup> Beltrán Lloris 1975-76, 85-86 n.º 58 con foto (*AE* 1977, 429); Fernández, J.M. - Redondo 1985, 70 con foto (*HEp* 2, 1990, 222); Melena 1990, 148-149 n.º 5.

<sup>48</sup> Melena 1990, 152 nota 26.

ahora sabemos que los supuestos *foveli* son las perforaciones destinadas a incrustar las imágenes zoomorfas fabricadas en metal que van asociadas al culto<sup>49</sup>.

### III. ALTAR A LOS LARES VIALES CON TRES HORNACINAS Y UN *FOCVLUS*

19. Lugo de la Llanera (Asturias)<sup>50</sup> (Fig. 17).  
Altar dedicado a los Lares viales, con un solo *focus*, en cuya cabecera aparecen grabadas tres hornacinas que podrían relacionarse con la presencia de los tres *foveli* en una parte de las dedicatorias.

El catálogo de las dedicatorias hispanas a los Lares viales puede continuarse con esta singular pieza que conserva el Museo Arqueológico de Asturias. El propio enunciado del texto epigráfico indica que se trata de un altar y el nombre de los Lares viales en dativo se lee en la segunda y tercera línea. La particularidad del monumento radica en la forma de su cabecera, pues aunque los altares con arquerías decorativas en su parte superior son frecuentes en determinadas zonas del norte y noroeste peninsular, por ejemplo en amplias zonas de la provincia de Pontevedra, el altar de Lugo de la Llanera presenta tres hornacinas frontales excavadas que hay que poner en relación con los tres *foveli* de los monumentos del *conventus Lucensis*. Por desgracia, aquí no contamos con elementos de comparación para establecer una morfología regional, pues el área asturiana en un espacio poco generoso para la epigrafía votiva y los textos funerarios son mucho más numerosos. Sí podemos aducir, sin embargo, que



**Fig. 17.** *Altar a los Lares viales de Lugo de la Llanera, con tres hornacinas superiores. Foto: autor.*

<sup>49</sup> Almagro Gorbea 2018, 397-436 con catálogo de todos los ejemplares conocidos.

<sup>50</sup> Cid *et alii* 1991, 43-52 con foto (*HEp* 4, 1994, 67); Cid *et alii* 1992a, 113-128 con foto; Cid *et alii* 1992b, 163-170; Cid 1998, 187-201 con foto; Gómez-Tabanera 2002, 21-22 con foto; Rodríguez Colmenero *et alii* 2004, 713 n.º 649 con foto; Santos Yanguas 2012, 181-182. Se conserva en el Museo Arqueológico de Asturias, donde pude describirlo y fotografiarlo el 28 de marzo de 2017. Agradezco a D. Ángel Villa Valdés las facilidades y el apoyo para llevar a cabo este análisis.

una de las cuatro dedicaciones a los Lares viales conocidas en Asturias, la de Tuña (n.º 15), es un altar de tres *foculi*; una de las dos restantes es una placa y no un altar (n.º 39) y otra está perdida (n.º 40), por lo que carecemos de información sobre el soporte. Este último monumento procede de Santianes de Tuña, en el concejo de Tineo, muy cerca del altar con tres *foculi* (n.º 15), por lo que ambos pudieron tener el mismo aspecto, aunque esto no pasa de ser una especulación.

---

#### IV. ALTARES CON UN *FOCULUS* RECTANGULAR

---

20. Vilacova (conc. Abegondo, A Coruña)<sup>51</sup>. Probablemente dedicado a los Lares viales, aunque la lectura no es comprobable por la pérdida del monumento. En el coronamiento presentaba un *foculus* rectangular.
21. *Conimbriga* (conc. Condeixa-a-Nova, Coimbra)<sup>52</sup>. Dedicación a los Lares viales con un *focus* cuadrado.

En dos de los 51 textos dedicados a los Lares se observa un espacio excavado de forma rectangular en la parte superior. En reali-

---

<sup>51</sup> Eriás 1984, 9-13 a quien debemos la descripción completa del soporte; Monteagudo 1996, 111 fig. 64 con dibujo; Pereira 1991, 171 n.º 64 con foto (*HEp* 4, 1994, 325), que la atribuye a Júpiter. Se conservaba en el Museo das Mariñas, en Betanzos, hasta que fue retirada por su propietario. Desconozco su paradero actual.

<sup>52</sup> Alarcão *et alii* 1969, 223 nota 10; Étienne *et alii* 1976, 32-33 n.º 12 con foto; García 1991, n.º 379; Mantas 2010, 24-27 n.º 2 con foto. Se conserva en el Museo de Conimbriga.

<sup>53</sup> Este altar se dará a conocer en el próximo volumen de *Anuario Brigantino*.

dad son tres los monumentos que tienen este tipo de receptáculo pero en el de Buriz hubo originalmente tres *foculi* interiores, como se ha dicho más arriba, y no puede ponerse en relación con estas dos piezas. Por el contrario, y si no han sido retallados *a posteriori* (lo que nunca se puede descartar), los altares de Vilacova y *Conimbriga* presentan un espacio rectangular original en el lugar ocupado habitualmente por el *foculus*, lo que significa que cumplía esa misma función.

---

#### V. ALTARES DE CORONAMIENTO DESCONOCIDO O DE UN SOLO *FOCULUS*

---

El resto de los monumentos dedicados a los Lares viales, 30 de los 51 conocidos, presentan un solo *foculus* circular o, por la pérdida del monumento, no estamos en condiciones de describir la cabecera. En varios casos, es muy probable que esta lista oculte monumentos de tres *foculi*, pues las piezas proceden del área en que es corriente este fenómeno, pero no podemos corroborarlo.

En cualquier caso, dado que el número de altares dedicados a los Lares viales ha crecido de forma significativa en los últimos años, incluyo aquí la relación de esos 30 monumentos con objeto de actualizar el inventario de los mismos.

22. Aranga (A Coruña)<sup>53</sup>. Dedicación inédita a los Lares viales, hoy empotrada en un edificio y cuya cabecera está cogida con cemento, por lo que no se puede determinar si posee tres *foculi*.



23. Brandomil (conc. Zas, A Coruña). Dedicación a los Lares viales<sup>54</sup> con un solo *focus* entre dos pulvinos.
24. Belesar (conc. Chantada, Lugo)<sup>55</sup>. Altar dedicado a los Lares viales, cuyo coronamiento fue retallado para convertirlo en pila de agua bendita. No conservaba evidencias del *focus* o *foculi* originales.
25. Neira de Rey (conc. Baralla, Lugo)<sup>56</sup>. Dedicado a los Lares viales. El coronamiento fue retallado y no quedan evidencias de su aspecto original.
26. Lugo<sup>57</sup>. Altar dedicado a los Lares viales, con frontón y un *focus* circular.
27. Torres de Oeste (conc. Catoira, Pontevedra)<sup>58</sup>. Altar dedicado a los Lares viales, con un *focus*.
28. Caldas de Reis (Pontevedra)<sup>59</sup>. Altar dedicado a los Lares viales, con el coronamiento picado y sin huellas del *focus* o *foculi* originales.
29. Pontecesures (Pontevedra)<sup>60</sup>. Altar perdido dedicado a los Lares viales que, al parecer, sólo tenía un *focus*.
30. O Grove (Pontevedra)<sup>61</sup>. Altar dedicado a los Lares viales con el coronamiento picado.

<sup>54</sup> *CIL* II 5634 (Vives *ILER* 580); Bouza 1939, 197-198; Bouza – D'Ors 1949, n.º 6; Gamer 1989 n.º C 10 con foto en Taf. 53e; Pereira 1991, 115 n.º 41 con foto; Rodríguez Colmenero *et alii* 2004, 606 n.º 528, con foto. Se conserva en los almacenes del Museo de la catedral de Santiago, donde lo describí y fotografié el 18 de agosto de 2015. Agradecemos a su director, D. Ramón Izquierdo, sus continuas atenciones en nuestras sucesivas visitas a ese depósito.

<sup>55</sup> Vázquez Saco – Vázquez Seijas 1954, 28 n.º 8 con foto (*HAE* 1715; Vives *ILER* 579); Arias *et alii* 1979, 82-83 n.º 60 (de ahí, Gamer 1989, 243 n.º LU 26); Gómez Vila 2004, 139-140 n.º 2; Rodríguez Colmenero *et alii* 2004, 719 n.º 657 con foto; Gómez Vila 2009, 85 n.º 12. Cf. Gómez-Tabanera 2002, 17. Se desconoce el paradero de este altar.

<sup>56</sup> Macías 1906, 1-3; Vázquez Seijas 1948-49, 186 n.º 30; Vázquez Saco – Vázquez Seijas 1954, 30 n.º 10 con foto (*HAE* 313; *AE* 1955, 249; Vives *ILER* 582); Arias *et alii* 1979, 83-84 n.º 62 con foto; Gómez Vila 2004, 149-150 n.º 10 con foto; Rodríguez Colmenero *et alii* 2004, 343 n.º 220 con foto; Gómez Vila 2009, 240 n.º 134. Cf. Gómez-Tabanera 2002, 17. Se conserva en el Museo de Lugo, en donde pude describirlo y fotografiarlo el 5 de febrero de 2016.

<sup>57</sup> *CIL* II 2572 (*HAE* 308; Vives *ILER* 593); Vázquez Seijas 1948-49, 185 n.º 24; Vázquez Saco – Vázquez Seijas 1954, 31 n.º 11 con foto; Le Roux – Tranoy 1973a, 228-230 con foto (*AE* 1973, 293); Arias *et alii* 1979, 45-47 n.º

22 con foto (de ahí, Gamer 1989, 241 n.º LU 5 con foto); Piernavieja 1988, 369-370 n.º 3; Gómez Vila 2004, 148-149 n.º 9 con foto; Rodríguez Colmenero *et alii* 2004, 609 n.º 531 con foto; Abascal 2015, 89-92. Cf. Gómez-Tabanera 2002, 17. Se conserva en el Museo de Lugo, en donde pude describirlo y fotografiarlo el 23 de junio de 2015.

<sup>58</sup> Filgueira – D'Ors 1955, 46 n.º 25 con foto (*AE* 1969-70, 271; *HAE* 1746; Vives *ILER* 588; Gamer 1989, 258 n.º PO 7); Baños 1994, 259 n.º 109 con foto; Rodríguez Colmenero *et alii* 2004, 597 n.º 521. Cf. Gómez-Tabanera 2002, 17. Se conserva en el Museo de Pontevedra, en donde pude describirlo y fotografiarlo el 21 de agosto de 2015. Agradezco a D. Antonio de la Peña Santos, sus continuas atenciones para documentar y fotografiar los fondos epigráficos del Museo.

<sup>59</sup> Filgueira – D'Ors 1955, 44 n.º 23 con foto (*HAE* 1744; Vives *ILER* 585); Baños 1994, 181-182 n.º 75 con foto (*HEp* 6, 1996, 710); Rodríguez Colmenero *et alii* 2004, 331 n.º 205 con foto y calco. Cf. Gómez-Tabanera 2002, 17. Se conserva en el Museo de Pontevedra, en donde pude describirlo y fotografiarlo el 21 de agosto de 2015.

<sup>60</sup> Filgueira – D'Ors 1955, 43 n.º 22 con foto (*HAE* 1743; Vives *ILER* 586); Baños 1994, 239 n.º 101 con foto (*HEp* 6, 1996, 758); Rodríguez Colmenero *et alii* 2004, 332 n.º 206. Cf. Gómez-Tabanera 2002, 17. Perdida.

<sup>61</sup> Baños 1994, 281 n.º 117 (*HEp* 6, 1996, 747); Carro 1996, 3 con foto; Rodríguez Colmenero *et alii* 2004, 596 n.º 519 con foto y dibujo. Se conserva en poder del excavador del yacimiento.

31. Grava (conc. Oia, Pontevedra)<sup>62</sup>. Altar dedicado a los Lares viales con un *focus* en el coronamiento.
32. Santa Mariña de Fontefría (conc. Amoeiro, Orense)<sup>63</sup>. Altar dedicado a los Lares viales, con el coronamiento retallado para convertirlo en pila de agua bendita.
33. Santa Comba de Bande (conc. Bande, Orense)<sup>64</sup>. Altar perdido dedicado a los Lares viales cuyos detalles formales se desconocen.
34. Taboadela (Orense)<sup>65</sup>. Altar dedicado a los Lares viales, con el coronamiento retallado.
35. Santa María de Trives (conc. Pobra de Trives, OR)<sup>66</sup>. Altar dedicado a los Lares viales, hoy perdido y del que no constan los datos del coronamiento.
36. Braga<sup>67</sup>. Altar dedicado a los Lares viales y hoy perdido.
37. Braga<sup>68</sup>. Altar de un solo *focus* dedicado a los Lares viales.
38. Braga<sup>69</sup>. Altar dedicado a los Lares viales, con un *focus* entre pulvinos.
39. Comba (Allande, Asturias)<sup>70</sup>. Se trata de una placa y no de un altar, por lo que carece de *focus*.
40. Santianes de Tuña (Tineo, Asturias)<sup>71</sup>. Dedicación a los Lares viales hoy per-

<sup>62</sup> Oviedo 1901, 104-106 con dibujo; Filgueira – D'Ors 1955, 45 n.º 24 con foto (*HAE* 1745; Vives *ILER* 587; Gamer 1989, 257 n.º PO 6); Baños 1994, 291-292 n.º 121 con foto; Rodríguez Colmenero *et alii* 2004, 722 n.º 663 con foto y calco. Cf. Gómez-Tabanera 2002, 17. Se conserva en el Museo de Pontevedra, en donde pude describirlo y fotografiarlo el 20 de agosto de 2015.

<sup>63</sup> Rivas 1972, 306-308 con foto (*AE* 1974, 396; Gamer 1989, 254 n.º OR 15); Rodríguez Colmenero 1987, 209 n.º 121 con foto; Rodríguez Colmenero 1997, 159, n.º 140; Rodríguez Colmenero *et alii* 2004, 678 n.º 605 con foto. Se conserva en la capilla de San Xiao en Fontefría, donde pude describirlo y fotografiarlo el 28 de abril de 2016 gracias a la inestimable ayuda del alcalde de Fontefría, D. Rafael Rodríguez Vilaríño.

<sup>64</sup> *CIL* II 2518 (Dessau *ILS* 3633; Vives *ILER* 583); Vázquez Núñez 1898, 22-23 n.º 4; Lorenzo Fernández *et alii* 1968, 84-85 n.º 79; Rodríguez Colmenero 1987, 207 n.º 119 con foto; Rodríguez Colmenero 1997, 157-158, n.º 138 con foto; Rodríguez Colmenero *et alii* 2004, 531 n.º 430; Hernando 2005b, 2022 (*HEp* 14, 2005, 226). Cf. Tranoy 1981, 69 y nota 250; Cf. Gómez-Tabanera 2002, 18. Perdido.

<sup>65</sup> Taboada 1976, 194 y fig. 2-3 con foto; Rodríguez Colmenero 1987, 205-206 n.º 118 con foto (*HEp* 2, 1990, 595); Rodríguez Colmenero 1997, 157, n.º 137 con foto; Rodríguez Colmenero *et alii* 2004, 676 n.º 603 con foto y calco. Cf. Gómez-Tabanera 2002, 18. Se conserva en el ayuntamiento de Taboadela.

<sup>66</sup> Vázquez Núñez 1901, 373 n.º 18 (*EE* IX 280a); Lorenzo Fernández *et alii* 1968, 103 n.º 101; Taboada 1976, 193; Rodríguez Colmenero 1987, 208 n.º 120 con foto (*HEp* 2, 1990, 580); Rodríguez Colmenero 1997, 158, n.º 139 con foto; Rodríguez Colmenero *et alii* 2004, 578 n.º 502 con foto. Cf. Gómez-Tabanera 2002, 18. Paradero desconocido.

<sup>67</sup> *CIL* II 2417 (Vives *ILER* 590); Rigaud de Sousa 1973, 21; García 1991 n.º 384; Rodríguez Colmenero *et alii* 2004, 101 n.º 51. Cf. Gómez-Tabanera 2002, 18. Paradero desconocido.

<sup>68</sup> Cortez 1958, 14; Le Roux – Tranoy 1973b, 204-205 n.º 14 con foto (*AE* 1973, 310); Rigaud de Sousa 1973, 21; García 1991 n.º 385; Rodríguez Colmenero *et alii* 2004, 102 n.º 52 con foto. Cf. Gómez-Tabanera 2002, 18. Se conserva en el Museu Don Diogo de Sousa.

<sup>69</sup> Martins 2000, 40 con foto (*HEp* 11, 2001, 654); Rodríguez Colmenero *et alii* 2004, 843 n.º 687 con foto; Cunha *et alii* 2005, 147-155 con foto (*HEp* 14, 2005, 420). Se conserva en el Museu Don Diogo de Sousa.

<sup>70</sup> García Linares 1982, 773-783 con foto y dibujo (*AE* 1984, 558); Diego 1985, 38-39 n.º 5a con dibujo; Cid *et alii* 1991, 50; Gómez-Tabanera 2002, 21 con dibujo; Rodríguez Colmenero *et alii* 2004, 715 n.º 653 con dibujo; Santos Yanguas 2012, 180-181.

<sup>71</sup> *CIL* II 5734 (Vives *ILER* 591); Diego 1958, 30 n.º 5 (*id.* 1985, 36 n.º 5); Cid *et alii* 1991, 49-50; Gómez-Tabanera 2002, 20-21; Rodríguez Colmenero *et alii* 2004, 714 n.º 651; Santos Yanguas 2012, 179-180. Perdido.

- cida. No constan las características del altar.
41. Monforte (dist. Portalegre)<sup>72</sup>. Altar dedicado a los Lares viales y con la cabecera retallada, por lo que no hay evidencia del número de *foculi*.
  42. Castelo de Neiva (conc. y dist. de Viana do Castelo)<sup>73</sup>. Altar con un *focus* y dedicado a los Lares viales.
  43. Peñalba de Castro (Burgos)<sup>74</sup>. Altar dedicado *ex visu* a los Lares viales, con un solo *focus*.
  44. Valdefuentes (Cáceres)<sup>75</sup>. Altar dedicado a los Lares viales con un *focus* en el coronamiento.
  45. Alcuéscar (Cáceres)<sup>76</sup>. Altar dedicado a los Lares viales con el coronamiento perdido.
  46. Cervera del Río Alhama (La Rioja)<sup>77</sup>. Altar dedicado a los Lares viales cuyos detalles formales se desconocen.
  47. Narros del Puerto (Ávila)<sup>78</sup>. Altar dedicado a los Lares viales, hoy empotrado en un muro que impide determinar el tipo de *focus*.
  48. Saelices (Cuenca)<sup>79</sup>. Altar dedicado a los Lares viales con un *focus*. Se conserva en el Museo de Segobriga, donde la describí y fotografié el 31 de marzo de 2011.
  49. Saelices (Cuenca)<sup>80</sup>. Altar dedicado a los Lares viales cuya cabecera se ha perdido, por lo que no es posible determinar el tipo de *focus*. Se conserva en el Museo de Segobriga, donde la describí y fotografié el año 2001.
  50. Setla-Mirarosa-Miraflor (Alicante)<sup>81</sup>. Altar de terracota dedicado a los Lares viales, cuya cara superior es cóncava pero carece de un *focus* diferenciado.
  51. Brácana (Granada)<sup>82</sup>. Altar dedicado a los Lares viales hoy empotrado en una

<sup>72</sup> Saa 1956, 291-295; Encarnação 1986, 105-106 (*HEp* 3, 1993, 487); García 1991, n.º 586; Encarnação 1995, 631-634 n.º 1 con foto (*AE* 1995, 720); Mantas 2010, 19-23 n.º 1 con foto. Perteneció a la colección de Mário Saa, conservada en Ervedal (Avis, Portalegre).

<sup>73</sup> Dos Santos 1945, 45-48; Dos Santos *et alii* 1983, 188 n.º 7 con foto (*AE* 1983, 555); García 1991, n.º 571. Cf. Tranoy 1981, 323 y nota 125. Se conserva en el Museo Pio XII de Braga.

<sup>74</sup> Martínez Burgos 1935, 45 n.º 396; Palol – Vilella 1987, 26-27 n.º 11 con foto; Curchin 1983, 113 n.º 3 (*AE* 1987, 616c; Gamer 1989, 211 n.º BU 3). Se conserva en el Museo de Burgos.

<sup>75</sup> Caballero – Rosco 1988, 240 (*HEp* 2, 1990, 223); Esteban 2007, 248-249 n.º 366 (*HEp* 16, 2007, 139); Mantas 2010, 31-32 n.º 4. Se conserva en el Museo Etnográfico de Valdefuentes.

<sup>76</sup> Abascal 1995, 47-48 n.º 16 con foto (*AE* 1995, 749); Salas – Rosco 1993, 82, n.º 4.16 con foto (*HEp* 5, 1995, 189); Mantas 2010, 27-30 con foto. Se conserva empotrado en el edificio de Santa Lucía del Trampal.

<sup>77</sup> *CIL* II 2987 (Vives *ILER* 584); Espinosa 1986, 21-22 n.º 3. Desaparecida..

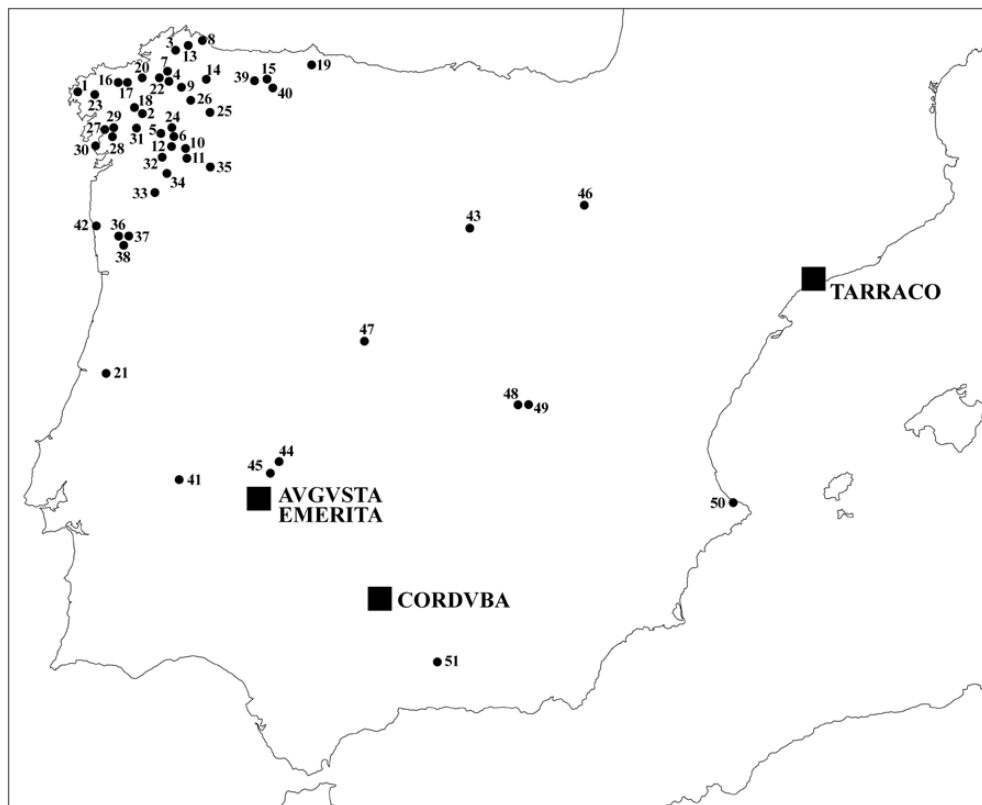
<sup>78</sup> Rodríguez Almeida 2003, 304-306 n.º 156 con dibujo (*HEp* 13, 2003/2004, 69); Hernando – Gamallo 2004, n.º 339 (*AE* 2004, 732) con foto; Hernando 2005a, 194-195 n.º 132 con foto.

<sup>79</sup> *EE* VIII p. 434 n.º 181; Almagro Basch 1984, 71-74 n.º 9 con foto; *CIL* II<sup>2</sup>/13, 220.

<sup>80</sup> Abascal – Cebrián 2002, 164 n.º 28 con foto (*HEp* 10, 2000, 240; *AE* 2002, 830 [*HEp* 12, 2002, 148]); Abascal *et alii* 2011, 334 n.º 402 con foto (*HEp* 20, 2011, 360); *CIL* II<sup>2</sup>/13, 221.

<sup>81</sup> Corell 1988, 197-198 (*AE* 1987, 701b; *HEp* 2, 1990, 216); Abascal – Gisbert 1992, 69-71 n.º 1 con foto y dibujo. Se conserva en el Museo de Denia, donde la describí y fotografié en 1992.

<sup>82</sup> Beltrán Fortes 1982-83, 237-240 con foto (*AE* 1986, 380); *CIL* II<sup>2</sup>/5, 701 con el resto de la bibliografía anterior. Se conserva en propiedad particular en la localidad de Churriana (Málaga).



**Fig. 18.** Distribución de los altares dedicados a los Lares viales. *Los números son los del catálogo. Elaboración propia.*

pared, por lo que no es posible determinar el tipo de cabecera.

Con 51 testimonios conocidos hasta la fecha, la **Figura 18** reafirma el carácter netamente noroccidental de los monumentos dedicados a los Lares viales en Hispania. Aunque el número de testimonios se ha elevado en los últimos años y han aparecido testimonios en otros lugares de la Península Ibérica, las tierras de los conventos *Lucensis* y *Bracarum* y, en menor medida, del *Asturum*, son los escenarios en que este tipo de testimonios aumentan año a año.

Más allá de la reafirmación de esta vinculación territorial de los Lares viales, el objetivo de estas páginas ha sido y es el diseño de una geografía de los altares de tres *foculi*, que se perfila como un fenómeno casi restringido a las dedicaciones a los Lares viales en el *conventus Lucensis* (Fig. 14) y que sólo se exceptúa en una ocasión. No obstante, en las páginas precedentes se han mostrado los ejemplos conocidos de dedicaciones a otras divinidades que emplean también altares de tres *foculi*, y que siguen manifestando esa vinculación al *conventus Lucensis*. ¿Moda o

tradición? La misma pregunta que se ha venido formulando desde hace algunas décadas sigue careciendo hoy de respuesta.

Como ya se ha dicho en las páginas precedentes, el hecho de que este tipo de altares aparezcan asociados a otras divinidades impide explicar el fenómeno desde una perspectiva únicamente religiosa. Por otra parte, el hecho de que conozcamos incluso dedicaciones con este formato a divinidades singulares, por ejemplo *Reus Paramaecus* en Lugo, nos aleja momentáneamente de la idea de que los tres *foculi* van ligados exclusivamente a divinidades “plurales”. Si a ello unimos que todos estos altares fueron elaborados al menos desde mediados del siglo I d.C. en adelante, cuando el hábito epigráfico latino comienza a generalizarse en estas tierras, habría que admitir que estamos ante innovaciones formales que, con toda probabilidad, hundían sus raíces en la tradición regional aunque en los primeros

siglos del Principado podían haber perdido ya ese valor. Es muy probable que la pregunta de ¿moda o tradición? deba responderse con el primer enunciado pero no creo que nadie estemos en condiciones de formular una respuesta inequívoca más allá de una intuición.

En cualquier caso, los hallazgos que se continúan produciendo permiten confirmar las raíces territoriales del fenómeno y relacionar con apoyo cada vez más firme esos altares de tres *foculi* con el *conventus Lucensis*.

## ADDENDUM

Estando en prensa este trabajo ha aparecido el artículo del mismo autor titulado “Novedades y correcciones a inscripciones romanas de Galicia”, Anuario Brigantino 41, 2018, 11-37. ISSN 1130-7625, en donde se editan las inscripciones de Bardullas y Aranga, n.º 1 y 22.

---

## BIBLIOGRAFÍA CITADA

---

ABASCAL, J. M. (1995): “Las inscripciones latinas de Santa Lucía del Trampal (Alcuéscar, Cáceres) y el culto de Ataecina en Hispania”, *AEspA*, 68, pp. 31-105.

— (2015): *Estudios sobre la tradición manuscrita de la epigrafía hispano-romana*, Madrid, Real Academia de la Historia.

— (2016): “Hábito epigráfico romano en el conventus Lucensis”, *Conimbriga*, 55, pp. 193-219.

— (2018): “Sobre algunas inscripciones romanas de Gallaecia (Hispania citerior)”, en *Studia Historica in honorem Prof. Urbano Espinosa Ruiz*, Logroño, Universidad de la Rioja, pp. 39-58.

ABASCAL, J. M.; ALFÖLDY, G. y CEBRIÁN, R. (2011): *Segobriga V. Inscripciones romanas (1986-2010)*, Madrid, Real Academia de la Historia.

ABASCAL, J. M. y CEBRIÁN, R. (2002): “Inscripciones romanas de Segobriga (1999-2001 e inéditas)”, *Saguntum*, 34, pp. 151-186.

ABASCAL, J. M. y GISBERT, J. A. (1992): “Epigrafía romana de la villa de L’Almadrava (Setla-Mirarosa-Mirafior). Apéndice: nuevas aportaciones a la epigrafía de Dianium (Denia, Alacant)”, en *III Congreso de Estudios de la Marina Alta. Denia, noviembre 1990*, Alicante, Diputación Provincial, pp. 69-78.

ACUÑA CASTROVIEJO, F. (1969-70): “Nueva ara romana de Parga (Lugo)”, *Boletín de la Comisión Provincial de Monumentos Históricos y Artísticos de Lugo*, 8, n.º 71-74, pp. 223-227.

— (1971): “Los Lares viales en la Galicia romana”, en *Actas do II Congreso Nacional de*

- Arqueología (Coimbra 1970)*, Coimbra, Imprenta Nacional, vol. 2, pp. 353-357.
- ALARCÃO, J.; ÉTIENNE, R. y FABRE, G. (1969): "Le culte des Lares à Conimbriga (Portugal)", *Comptes-rendus des séances de l'année. Académie des inscriptions et belles-lettres*, 113.2, 1969, pp. 213-236.
- ALMAGRO BASCH, M. (1984): *Segobriga II. Inscripciones ibéricas, latinas paganas y latinas cristianas (Excavaciones Arqueológicas en España 127)*, Madrid, Ministerio de Cultura.
- ALMAGRO GORBEA, M. (2018): "Las cabritas de bronce de la diosa Ataecina", *Estudios Arqueológicos de Oeiras*, 24, pp. 397-436.
- ARES VÁZQUEZ, N. (1965-66): "Ara dedicada a 'Reo Paramaeco Aidi'", *Boletín de la Comisión Provincial de Monumentos Históricos y Artísticos de Lugo*, 8, n.º 63-66, pp. 10-14.
- (1973): "Hallazgo de tres lápidas romanas", *Boletín de la Comisión Provincial de Monumentos Históricos y Artísticos de Lugo*, 9, n.º 79-80, pp. 75-86.
- ARES VÁZQUEZ, N.; ARIAS, F. y DELGADO, J. (1979): "Unha ara aos Lares viales no conxunto arqueolóxico de Temes (Carballedo, Lugo)", *Boletín Auriense*, 9, pp. 311-315.
- ARIAS VILAS, F. (2003): "A Mariña Lucense na época Galaico-Romana", *Lucensia*, 13 n.º 27, pp. 239-260.
- ARIAS VILAS, F.; LE ROUX, P. y TRANOY, A. (1979): *Inscriptions romaines de la province de Lugo*, Paris, De Boccard.
- ARMADA PITA, X. L. y MARTÍN SEIJO, M. (2005): "Nueva inscripción a los Lares Viales procedente de Somede (As Pontes de García Rodríguez, A Coruña)", *Gallaecia*, 24, pp. 127-149.
- BALIL ILLANA, A. (1983): *Esculturas romanas de la Península Ibérica VI (Studia Archaeologica 73)*, Valladolid, Universidad de Valladolid.
- BAÑOS, G. (1994): *Corpus de inscripciones romanas de Galicia II. Provincia de Pontevedra*, Santiago de Compostela, Consello da Cultura Galega.
- BARCIELA, PILAR y SUÁREZ OTERO, J. (2005): "Catálogo de obra", en BARCIELA, P. et alii, *Para o deus Berobreo. Aras do santuario de Donón no Museo Municipal de Vigo, 7 xullo ao 1 outubro de 2005*, Vigo, Concello de Vigo, pp. 91-108.
- BELTRÁN FORTES, J. (1983-83): "Una dedicación a los Lares Viales en la Bética", *Mainake*, 4-5, pp. 237-242.
- BELTRÁN LLORIS, M. (1975-76): "Aportaciones a la epigrafía y arqueología romana de Cáceres", *Caesaraugusta*, 39-40, pp. 19-111.
- BERMEJO BARRERA, J. C. (1986): "Los dioses de los caminos", en BERMEJO BARRERA, J. C. (ed.), *Mitología y mitos de la Hispania prerromana 2*, Madrid, Akal, pp. 193-230.
- BOUZA BREY, F. (1939): "Nuevos epígrafes de la Galicia romana", *Boletín de la Comisión Provincial de Monumentos Históricos y Artísticos de Orense*, 12, n.º 249, pp. 193-202.
- BOUZA BREY, F. y D'ORS, A. (1949): *Inscripciones romanas de Galicia I. Santiago de Compostela*, Santiago de Compostela, CSIC.
- BOUZA BREY, F.; ÁLVAREZ BLÁZQUEZ, J. M.ª y MASSÓ BOLIBAR, E. (1971): "Las aras del santuario galaico-romano de Donón (Hío, Cangas)", *Cuadernos de Estudios Gallegos*, 26, n.º 78, pp. 64-81.
- CABALLERO, L. y ROSCO, J., "La iglesia visigoda de Sta. Lucía del Trampal, Alcuéscar (prov. de Cáceres). Primera campaña de trabajos arqueológicos, 1983-84", *Extremadura arqueológica*, 1, pp. 231-249.
- CARNERO VÁZQUEZ, M. O. (2010): "372. Ara", en: *Arqueoloxía 1990-2005. [Catálogo da exposición 14 xaneiro a o 28 de marzo de 2010]*, Lugo, Deputación de Lugo, p. 210 n.º 372.
- CARRO OTERO, J., "Inscripciones romanas en el yacimiento arqueológico de 'Adro Vello', O Grove (I)", *El Correo Gallego*, 11 de agosto de 1996, p. 3.

- CID LÓPEZ, R.<sup>a</sup> M. (1998): “La lápida a los Lares Viales de Lugo de la Llanera (Asturias)”, *Nuestro Museo*, 2, pp. 187-201.
- CID LÓPEZ, R.<sup>a</sup> M.; FERNÁNDEZ OCHOA, C.; GARCÍA DÍAZ, P. y PEDREGAL RODRÍGUEZ, A. (1991): *Asentamiento romano y necrópolis medieval en Lugo de Llanera (Asturias)*, Llanera, Concello de Llanera.
- (1992a): “Lucus Asturum y un ara inédita a los Lares Viales en Lugo de la Llanera (Asturias)”, *Gallaecia*, 13, pp. 113-128.
- (1992b): “Excavaciones en Lugo de Llanera (campañas de 1987 y 1989)”, en *Excavaciones arqueológicas en Asturias 1987-90*, Oviedo, Principado de Asturias, pp. 163-170.
- CORELL, J. (1988): “L’epigrafía romana al País Valencià (1982-1986)”, *Fonaments*, 7, pp. 196-218.
- CUNHA, A.; ENCARNAÇÃO, J. y LEMOS, F. S. (2005): “Ara aos Lares Viales, de Bracara Augusta”, *Forum*, 37, pp. 147-155.
- CURCHIN, L. A. (1983): “Further corrections to hispano-roman epigraphy”, *ZPE* 53, pp. 112-116.
- DELGADO GÓMEZ, J. (1983): “Restos dunha ara romana dos Lares Viales en Virís (Begonte)”, *Brigantium*, 4, pp. 209-214.
- DIEGO SANTOS, F. (1958): *Epigrafía romana de Asturias*, Oviedo, Instituto de Estudios Asturianos (2.<sup>a</sup> ed., Oviedo 1985).
- ENCARNAÇÃO, J. D. (1995): “A coleção epigráfica de Mário Saa no Ervedal”, *Humanitas*, 47, pp. 629-645.
- (1986): “Inscrições romanas do *conventus Pacensis* – Aditamento”, *Trabalhos de Arqueologia do Sul*, 1, pp. 99-109.
- D’ORS, A. (1960): “Miscelánea epigráfica”, *Emerita*, 28, pp. 327-330.
- ERIAS MARTÍNEZ, A. (1984): “Tres asuntos mariñáns: ‘O Berce’. Ara romana de Vilacova”, *Anuario Brigantino*, 7, pp. 9-13.
- ESPINOSA, U. (1986): *Epigrafía romana de la Rioja*, Logrono, Instituto de Estudios Riojanos.
- ESTARÁN TOLOSA, M.<sup>a</sup> J. (2016): *Epigrafía bilingüe del Occidente romano. El latín y las lenguas locales en las inscripciones bilingües y mixtas*, Zaragoza, Universidad de Zaragoza.
- ESTEBAN ORTEGA, J. (2007): *Corpus de inscripciones latinas de Cáceres I. Norba*, Cáceres, Universidad de Extremadura.
- ÉTIENNE, R.; FABRE, G.; LÉVÊQUE, P. y LÉVÊQUE, M. (1976): *Fouilles de Conimbriga II. Épigraphie et sculpture*, Paris, De Boccard.
- FERNÁNDEZ, J. M. y REDONDO, J. M. (1985): “Liber Pater et Libera: nuevo hallazgo en Zorita (Cáceres)”, *Anuario de Estudios Filológicos de la Universidad de Extremadura*, 8, pp. 67-73.
- FILGUEIRA VALVERDE, J. y D’ORS, A. (1955): *Inscripciones romanas de Galicia III. Museo de Pontevedra*, Santiago, CSIC.
- FRANCO MASIDE, R. M. (2002): “Lares viales na provincia de A Coruña”, *Gallaecia*, 21, pp. 215-222.
- GAMER, G. (1989): *Formen römischer Altäre auf der Hispanischen Halbinsel (Madri der Beiträge 12)*, Berlin.
- GARCÍA, J. M. (1991): *Religiões antigas de Portugal. Aditamentos e observações ás Religiões da Lusitânia de J. Leite de Vasconcelos. Fontes epigráficas*, Lisboa, Imprenta Nacional.
- GARCÍA FERNÁNDEZ-ALBALAT, B. (1996): “Antigüedad: la religión de los castreños”, en GARCÍA QUINTELA, M. V. (coord.), *Las religiones en la historia de Galicia*, A Coruña, Universidade da Coruña, pp. 33-90.
- GARCÍA LINARES, A. (1982): “Una lápida a los Lares Viales en Comba (Allande)”, *Boletín del Instituto de Estudios Asturianos*, 105-106, pp. 773-783.
- GÓMEZ VILA, J. (2004): “Dedicatorias a los Lares Viales en la provincia de Lugo”, *Gallaecia*, 23, pp. 135-154.

- *Epigrafía romana de la provincia de Lugo*, London, Lulu Entreprises.
- GÓMEZ-TABANERA, J. M. (2002): *Lares viales en el conventus Asturum. Los dioses de los caminos en el N.O. y Asturia romanos*, Oviedo, Edición del autor.
- GONZÁLEZ FERNÁNDEZ, E. y RODRÍGUEZ COLMENERO, A. (2002): “Dos hallazgos singulares en las recientes excavaciones de Lugo: un edículo sacro y un alfabeto latino de época romana”, *Larouco*, 3, pp. 243-251.
- HERNANDO SOBRINO, M.<sup>a</sup> R. y GAMALLO BARRANCO, J. L. (2004): “Un santuario romano en Narros del Puerto, Ávila (*conventus Emeritensis*)”, *Ficheiro Epigrafico*, 76, n.º 336-346.
- HERNANDO SOBRINO, M.<sup>a</sup> R. (2005a): *Epigrafía romana de Ávila (Petrae Hispaniarum 3)*, Burdeos – Madrid, Ed. Ausonius.
- (2005b): “De parroquia en parroquia. Notas de epigrafía orensana de Jerónimo Román de la Higuera”, en CONDE PARRADO, P. P. – VELÁZQUEZ, I. (eds.), *La Filología Latina. Mil años más. Actas del IV Congreso de la Sociedad de Estudios Latinos (Medina del Campo, 22-24 de mayo de 2003)*, Madrid, Universidad Complutense, pp. 2013-2030.
- (2005c): “A propósito del teónimo Ilurbeda. Hipótesis de trabajo”, *Veleia*, 22, pp. 153-164.
- LE ROUX, P. y TRANOY, A. (1973a): “Notes d'épigraphie romaine de Galice”, *Cuadernos de Estudios Gallegos*, 28 n.º 85, pp. 221-234.
- (1973b): “Rome et les indigènes dans le nordouest de la Péninsule Ibérique. Problèmes d'épigraphie et d'histoire”, *Mélanges de la Casa de Velázquez*, 9, pp. 177-231.
- LORENZO FERNÁNDEZ, J.; D'ORS, A. y BOUZA BREY, F. (1968): *Inscripciones romanas de Galicia IV. Provincia de Orense*, Santiago, CSIC.
- MACÍAS, M. (1906): “Inscripción romana”, *Boletín de la Comisión provincial de monumentos históricos y artísticos de Orense*, 3, n.º 48, pp. 1-3.
- MANTAS, V. GIL (2010): “Os Lares viales na Lusitânia”, *Vialibus. Revista de Cultura da Fundação Arquivo Paes Teles*, 2, pp. 13-34.
- MANZANARES RODRÍGUEZ, J. (1986): “Dos aras, una inédita, a los Lares Viales en Tuña (Tineo-Asturias)”, en ID., *Tabularium Artis Asturiensis*, Oviedo, Edición del autor, pp. 2-5.
- MARCO SIMÓN, F. (2007): “Within the Confines of the Romano-celtic World. The Gods of the Roads”, en HAINZMANN, M. (ed.), *Auf den Spuren keltischer Götterverehrung. Akten des 5. F.E.R.C.A.N.-Workshop, Graz 9-12. Oktober 2003*, Wien, Verlag der Österreichischen Akademie der Wissenschaften, pp. 197-205.
- MARTÍNEZ BURGOS, M. (1935): *Catálogo del Museo arqueológico provincial de Burgos*, Madrid, Cuerpo Facultativo de Archiveros, Bibliotecarios y Arqueólogos.
- MARTÍNEZ SALAZAR, A. (1910): “Los Lucoves, dioses gallegos y celtibéricos”, *Boletín de la Real Academia de la Historia*, 56, pp. 349-351.
- MARTINS, M. (2000): *Bracara Augusta, cidade romana*, Braga, Unidade de Arqueologia da Universidade do Minho.
- MELENA JIMÉNEZ, J. L. (1990): “Notas sobre epigrafía romana de Extremadura I: sobre un pretendido teónimo nuevo en Extremadura”, *Veleia*, 7, pp. 147-153.
- MONTEAGUDO GARCÍA, L. (1996): “La religión callaica: estela funeraria romana de Mazarelas (Oza de los Ríos, A Coruña), cultos astrales, priscilianismo y outeiros”, *Anuario Brigantino*, 19, pp. 11-118.
- NOVO GUISÁN, M (1997): “Una lápida romana inédita procedente de Miñotos (Ouro, Lugo). Posible dedicatoria a los Lares Viales”, *Lucensia*, 7 n.º 15, pp. 353-362.
- OLIVARES PEDREÑO, J. C. (2002): *Los dioses de la Hispania céltica*, Madrid, Real Academia de la Historia.
- OVIEDO ARCE, E. (1901): “Inscripción romano-pagana: ara votiva a los Lares protectores de los



caminos”, *Galicia histórica*, 2, fasc. 1, pp. 104-106.

PALOL SALELLAS, P. y VILELLA, J. (1987): *Clunia II. La epigrafía de Clunia (Excavaciones Arqueológicas en España, 150)*, Madrid, Ministerio de Cultura.

PEREIRA, G. (1991): *Corpus de inscrições romanas de Galicia I. Provincia de A Coruña*, Santiago de Compostela, Consello da Cultura Galega.

PÉREZ LOSADA, F. (1988): “Vía romana nos concellos do Pino e Boimorto (A Coruña, Galicia): vestixios arqueolóxicos e probable trazado”, *Trabalhos de Antropologia e Etnologia*, XXVIII, 1988 fasc. 3-4, pp. 291-312.

PIERNAVIEJA, P. (1988): “Denudator gimnasi v.s. Arescu”, *Anejos de Gerión 1 (Homenaje a García y Bellido)*, Madrid, Universidad Complutense, pp. 359-379.

PORTELA, M. I. (1984): “Los dioses Lares en la Hispania romana”, *Lucentum*, 3, pp. 153-180.

RIGAUD DE SOUSA, J. J. (1973): *Subsidios para a carta arqueológica de Braga (Studia archaeologica, 23)*, Valladolid – Santander, Universidad de Valladolid.

RIVAS FERNÁNDEZ, J. C. (1972): “La capilla de San Xiao de Fontefría y su ara votiva a los Lares Viales”, *Boletín Auriense*, 2, pp. 303-311.

RODRÍGUEZ ALMEIDA, E. (2003): *Ávila romana. Notas para la arqueología, la topografía y la epigrafía romanas de la ciudad y su territorio (2ª edición corregida y ampliada)*, Ávila, Caja de Ahorros de Ávila, Obra Social y Cultural.

RODRÍGUEZ COLMENERO, A. (1987): *Aquae Flaviae I: Fontes epigráficas*, Chaves, Câmara de Chaves.

— (1997): *Aquae Flaviae I: Fontes epigráficas da gallaecia meridional interior*, Chaves, Câmara de Chaves.

RODRÍGUEZ COLMENERO, A.; FERRER SIERA, S. y ÁLVAREZ ASOREY, R. D. (2004): *Callaeciae et Asturiae itinera romana. Miliarios e outras ins-*

*crições viarias romanas do noroeste hispánico*, Santiago de Compostela, Consello da Cultura Galega.

RUEDA, G. (1988): “Un nuevo teónimo en Lusitania”, *Gerión*, 6, pp. 273-275.

CORTEZ, F. y RUSSEL, F. (1958): *Museu Don Diogo de Sousa. Rotéiro sumário*, Braga.

SAA, M. (1956): *As grandes vias da Lusitânia. O Itinerário de Antonino Pio I*, Lisboa, Tipografia da Sociedade Astória.

SALAS, J. y ROSCO, J. (1993): “Epigrafía latina votiva de Santa Lucía del Trampal I (Alcuéscar, Cáceres)”, *Norba*, 13, pp. 63-103.

SANTOS, L. A. DOS (1945): “A propósito de uma ara inédita dos Lares”, *Arquivo do Alto Minho*, 1, pp. 45-48.

SANTOS, L. A. DOS; TRANOY, A. y LE ROUX, P. (1983): “Inscrições romanas do Museu Pio XII em Braga”, *Bracara Augusta*, 37, pp. 183-205.

SANTOS YANGUAS, N. (2012): “El culto a los Lares viales en Asturias”, *Ilu*, 17, pp. 173-184.

TABOADA CHIVITE, J. (1976): “Nuevos testimonios del culto a los lares viales en la Gallaecia”, *Gallaecia*, 2, pp. 193-200.

TRANOY, A. (1981): *La Galice romaine. Recherches sur le nord-ouest de la péninsule ibérique dans l'Antiquité*, Paris, De Boccard.

VÁZQUEZ NÚÑEZ, A., (1898): “La epigrafía latina en la provincia de Orense”, *Boletín de la Comisión provincial de monumentos históricos y artísticos de Orense*, 1, n.º 1, pp. 18-23.

— (1901): “La epigrafía latina en la provincia de Orense (suplementos)”, *Boletín de la Comisión provincial de monumentos históricos y artísticos de Orense*, 1, n.º 21, pp. 372-374.

VÁZQUEZ SACO, F. (1959): “Nuevas inscripciones romanas de la provincia de Lugo”, *Boletín de la Comisión Provincial de Monumentos Históricos y Artísticos de Lugo*, 6, n.º 49-52, pp. 270-273.

VÁZQUEZ SACO, F. y VÁZQUEZ SEIJAS, M. (1954): *Inscripciones romanas de Galicia II. Provincia de Lugo*, Santiago de Compostela, CSIC.

VÁZQUEZ SEIJAS, M. (1948-49): "Museo Provincial de Lugo", *Memorias de los Museos Arqueológicos Provinciales*, 9-10, pp. 183-187.



**Diputación** de Córdoba



**UCOPress**

---

Editorial Universidad  
de Córdoba