

# EL SECTOR SEPTENTRIONAL DE LA VILLA ROMANA DE SANTA ROSA

---

N.º 16 / AÑO 2005

PÁGS. 35 / 54

JOSÉ MANUEL SALINAS VILLEGAS

ARQUEÓLOGO

CALLE DR. BLANCO SOLER, 2 - 7.º A - 14004 CÓRDOBA - E-mail: psarqueoterra@yahoo.com

---

## RESUMEN

Damos a conocer en estas páginas un avance preliminar de los resultados obtenidos en la Intervención Arqueológica de Urgencia en La Manzana de Banesto (Santa Rosa, Córdoba), correspondientes al sector septentrional de una villa suburbana, de la que se ha documentado en este solar un peristilo con una fuente octogonal y una galería perimetral pavimentada con mosaicos, así como varios espacios ubicados al Norte y al Este del mismo.

---

## ABSTRACT

In the following pages we will shed light on the preliminary results obtained from the archaeological rescue excavation in La Manzana de Banesto (Santa Rosa, Córdoba), corresponding to the northern sector of a suburban villa. A peristyle with an octagonal fountain and surrounding mosaics have been documented, as well as various areas situated to the North and East of this peristyle.

*Todo el conjunto de la fuente, se encontraría revestido por placas de mármol de tamaños y formas geométricas diversas, de las que tan solo se conservan algunas situadas en las paredes del murete perimetral exterior y el escalón octogonal circunscrito en éste.*

*En cuanto a la salida del agua, ésta se realiza por debajo de la placa de mármol ubicada en el intercolumnio central del lado Oeste del peristilo...*

## INTRODUCCIÓN

Durante la IAU Plan Especial Manzana de Banesto SR-13<sup>1</sup>, realizada entre los meses de Julio de 2003 a Abril de 2004, fueron exhumadas un conjunto de estructuras y pavimentos musivos pertenecientes con toda probabilidad a la villa excavada durante el mismo periodo en un solar situado a pocos metros al Norte, correspondiente a la IAU de Calle El Algarrobo, 4-6 y Cronista Rey Díaz, 3<sup>2</sup>, (Fig. I).

El nuevo sector que ahora presentamos fue documentado durante la excavación de la rampa de acceso al sótano del edificio Sur (corte 1-2, sector 2). Ubicado en la esquina SW del solar, delimitado al Oeste por la Calle de Los Chopos y al Sur por la Calle El Algarrobo, siendo ésta última la que separa o divide la villa en dos partes.

Cabe resaltar aquí un conjunto de datos que se desprenden del estudio del conjunto de la villa que por su ubicación quedaría muy bien comunicada con la *Urbs*, emplazada entre dos vías bien conocidas y que parten ambas de la Puerta de Osario en la Muralla Septentrional de *Corduba Colonia Patricia*: una, coincidente con la Avenida del

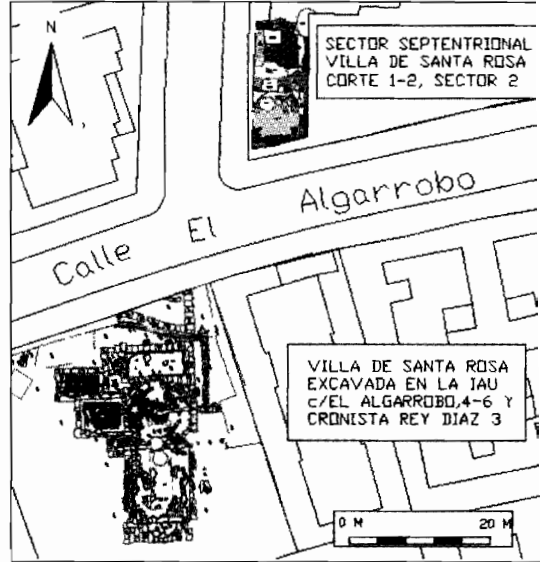


FIG. I: Planimetría de la villa de Santa Rosa, sectores meridional y septentrional.

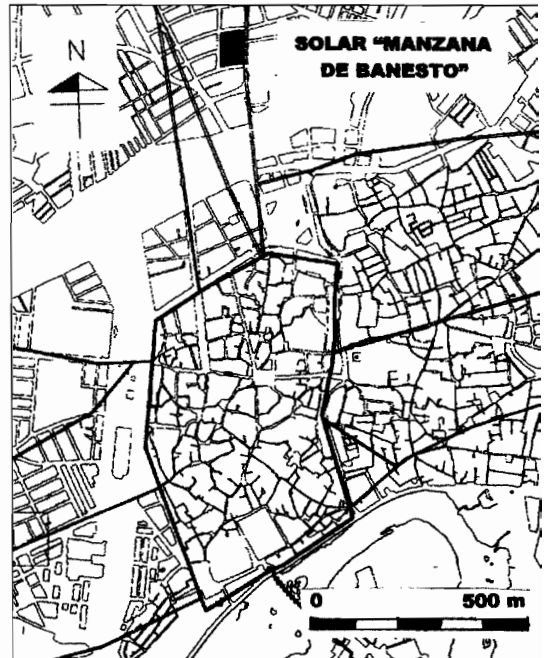


FIG. II: Situación del solar "Manzana de Banesto".

<sup>1</sup> Vid. El trabajo de R. y F. Penco en páginas anteriores

<sup>2</sup> Quisiera hacer constar desde aquí mi mas sincero agradecimiento a la empresa Arqueobética S.L. que depositó en mi la confianza para dirigir los trabajos de excavación. de igual forma al equipo técnico que facilitó en gran medida ese trabajo; Fiona Hayes, Yeni Barroso Mantilla, Benen Hayden y Jesús García Cerezo. Por último agradecer también a Maudilio Moreno y Javier Tristell que colaboraron en el reconocimiento de materiales cerámicos y numismáticos respectivamente.

Brillante, y la otra con la Avenida de la Cruz de Juárez (Fig. II).

Del mismo modo tras el análisis de la cota absoluta a la que aparece el sustrato geológico en ambos solares, se desprende que la villa se ubicaría en la ladera Suroeste de un pequeño promontorio que tendría su punto de inflexión a unos 100 metros de distancia en sentido Noreste, lo que exigiría el aterramiento de los espacios, pues si bien el conjunto de las estancias documentadas al Sur de la Calle El Algarrobo (IAU en Calle el Algarrobo 4-6 y Cronista Rey Díaz 3. PENCO VALENZUELA R, 2004), se encuentran a una cota absoluta de 121,78 m.s.n.m., los pavimentos pertenecientes a esta villa que aparecen en el solar que nos ocupa se sitúan a una cota absoluta de 123,05 m.s.n.m.

De los espacios documentados durante la intervención, destaca un peristilo porticado de planta cuadrada cuya galería perimetral o *ambulastrum* se pavimenta con

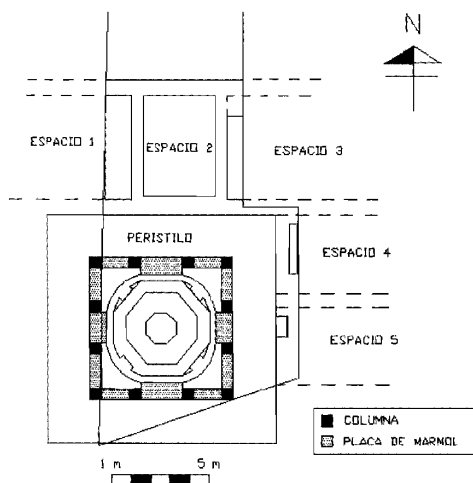


FIG. III: Localización de los espacios documentados en el corte 1-2.

mosaicos de distinta factura para cada lado (mosaicos N.º 1, 2, 3 y 4, Fig. III).

Al Norte del peristilo aparecen tres nuevos espacios (Espacios 1, 2 y 3) de características similares, delimitados al Norte por un muro, del cual tan sólo se conserva la cama de la cimentación del mismo, a partir del cual no se documentan nuevas estructuras pertenecientes a la villa, por lo que ha sido interpretado como el muro de cierre Norte del conjunto, situado a 75 m en dirección N/S del ábside del *triclínium*, estancia más meridional de la villa documentada en el solar aledaño.

Tras finalizar la intervención, durante el seguimiento, se procedió a la ampliación del perfil Este del corte 1-2 sobre el peristilo con la intención de documentar la anchura total del mosaico que pavimenta esta galería (mosaico N.º 2), habiendo podido constatar también la existencia de al menos dos nuevos espacios situados al Este del peristilo (Espacios 4 y 5), también con decoración musivaria.

Por último, destacamos que todos los muros que separan el peristilo y los espacios que lo circundan tanto al Este como al Norte aparecen saqueados en su totalidad a nivel de cimentación. Sólo hemos podido constatar el asiento de dicha cimentación en algunos puntos, que se realiza con ripios de calcarenita y cantos rodados de pequeño y mediano tamaño unidos con arcillas y cal.

## EL PERISTILO SEPTENTRIONAL

El peristilo (Lám. I) se emplaza en la esquina SW del solar con orientación N/S, presenta planta cuadrada y cuatro columnas a cada



*LAM. I: Vista general del peristilo septentrional ubicado en la esquina suroeste del solar Manzana de Banesto.*



*LAM. II: Mosaico N.º 1 que pavimenta la galería Norte del peristilo.*



lado, habiéndose documentado las zapatas de cimentación de las mismas, que quedan enrasadas con los pavimentos de la galería perimetral, apareciendo "in situ" tan solo una basa de columna ática (VITRUVIO, III, 5) realizada en mármol y ubicada directamente sobre la zapata central Oeste del lado Sur del peristilo (Lám. VI), con dimensiones de: altura: 0,34 m; radio: 0,45 m. La galería perimetral o *ambulacrum* queda pavimentada con *opus tessellatum*, apareciendo en el momento de su construcción una gran fuente o juego de aguas con distintos niveles o alturas, que ocupa la mayor parte del espacio abierto del peristilo.

### LA GALERÍA PERIMETRAL O AMBULACRUM:

La galería perimetral se pavimentada como decíamos mediante la técnica de *opus tessellatum*, dividiéndose en cuatro campos (Norte, Este, Sur y Oeste), uno para cada lado del peristilo, donde se representan casi exclusivamente motivos geométricos habituales de la musivaria romana como: peltas, esvásticas, trenzas de dos ramales, sogas de tres cabos, cuadrados, filetes simples, dobles y dentados, octógonos secantes, etc... a excepción de la aparición de flores cuatripartidas como único motivo vegetal presente.

Ninguno de los cuatro campos ha sido documentado en su totalidad por extenderse más allá de los límites del solar, siendo los campos Este y Norte los que nos ofrecen mayor extensión, quedando los situados al Sur y al Oeste prácticamente ocultos bajo el acerado de las calles El Algarrobo y Los Chopos, respectivamente.

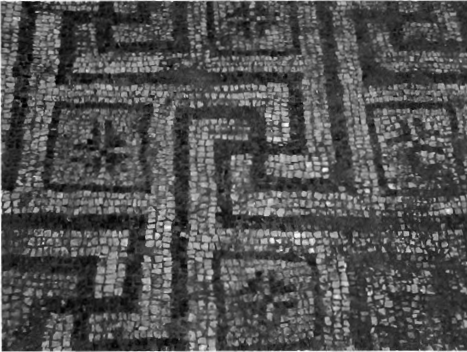
Para la realización de los mosaicos se emplean teselas de distintos colores, en su mayoría cúbicas, apareciendo también triangulares y trapezoidales. El tamaño medio de las teselas es de 1 centímetro cúbico. Los colores empleados son fundamentalmente el blanco (mármol, caliza blanca) y negro con tonos azules (caliza micrítica o "piedra de mina" local), apareciendo otras de colores: naranja (fragmentos de cerámica *terra sigillata*), rojo, granate, azul celeste, verde, marrón y morado.

Las teselas se encuentran perfectamente enrasadas; de esta forma, sobre una cama de *signinum*, se extiende un nivel de preparación en el que se diferencian dos capas; un mortero inferior de hasta 2 cm de espesor formado por una alta proporción de arcillas que le confiere un color rojizo, arena gruesa fundamentalmente cuarcítica y cal. Sobre éste se extiende otra capa de mortero de 2,5 cm de espesor compuesto fundamentalmente por cal y una baja proporción de arena fina y arcillas en el que se colocan las teselas, proporcionándole alta consistencia.

### MOSAICO N.º 1. GALERÍA NORTE DEL PERISTILO:

Se conserva en buen estado, pese a aparecer cortado en su extremo Norte por una zanja longitudinal con dirección E/W (consistente en un vertedero islámico) y por un pozo negro de planta circular que también lo ha cortado próximo a la zapata de la columna de la esquina NE. (Lám. II y III)

En cuanto a la decoración del campo, está cubierto por una composición de esvásticas enlazadas de color negro sobre fondo



LAM. III: *Detalle del mosaico N.º 1 que pavimentaba la galería Norte del peristilo.*

blanco que se cruzan ortogonalmente, dejando espacios cuadrados entre las esvásticas en los que se representa una flor cuatripétala de color negro sobre fondo de color turquesa.

El extremo sur aparece recorrido por un filete simple de teselas negras, habiéndose perdido el extremo Norte.

Las dimensiones documentadas son de 9,20 m en dirección E/W por 2,01 m en dirección N/S.

Este esquema decorativo se adoptó primordialmente para pasillos y corredores y fue particularmente generalizado en la Galia a finales del siglo II y principios del siglo III d. C. Se aplicó no obstante en época tardoimperial; así, lo encontramos por ejemplo en uno de los campos del peristilo de la villa de Liédena (BLÁZQUEZ, 1982, 68). También está presente en los pasillos de intercomunicación de las salas termales E y C de la conocida como villa o termas de Rielves, fechada a finales del siglo III, principios del siglo IV d.C. (BLÁZQUEZ, 1982, 50), al igual que la sala K pavimentada con un gran

mosaico con un marco de meandros de esvásticas y cuadrados con flores cuatripétalas en su interior, en el que se repiten también otros motivos geométricos documentados en otros mosaicos de la villa que nos ocupa, como cables, octógonos, cuadrados, nudos de salomón, cráteras, etc...

Un paralelo similar, pero sin aparecer las flores cuatripétalas en los cuadrados, lo encontramos en Cartagena, Calle del Duque n.º 2 y 3, conservado actualmente bajo el edificio de la Caja de Ahorros (RAMALLO, 1985, 36-40).

El meandro de esvásticas y cuadrados, se repite asimismo con profusión sobre pavimentos tanto de *opus tessellatum* como de *opus signinum*, lo tenemos en Pompeya como motivo principal del pavimento, entre otros, en la *casa del Centenario* (BLAKE, 1930, 3, 2), *Casa di Giuseppe* y *Casa di Pansa* (BLAKE, 1930, 5, 1). En Ostia, en un pavimento de la caseta republicana A de finales del siglo II a.C. (MORRICONE, 1971, n.º 42, 3).

## MOSAICO N.º 2. GALERÍA ESTE DEL PERISTILO.

El campo se decora con un solo panel separado del mosaico N.º 1 por un filete doble de teselas negras que enmarca al exterior todo el conjunto.

La composición que ocupa el espacio central del panel se realiza mediante la repetición de un módulo cuadrado de 30 cm de lado, lo que equivale al pie romano, compuesto por dos peltas afrontadas unidas en su punto central por una tesela de color negro; en su interior aparecen dos semicírc-

culos de diez teselas cada uno y entre ambas peltas a los lados aparecen dos triángulos enfrentados (Lám. IV y V). Este módulo se repite continuamente con giros alternos de 90 grados, de tal forma que los triángulos de uno se adosan al apéndice de las peltas



LAM. IV: *Detalle del mosaico N.º 2, galería Este del peristilo.*



LAM. V: *Extensión total del mosaico N.º 2, galería Este del peristilo.*

del situado inmediatamente a su lado, consiguiendo así un gran efecto visual. Los colores empleados para las peltas y los triángulos son el negro con sombreados de color naranja, amarillo verdoso y morado, también utilizados en los semicírculos sin seguir un patrón determinado.

Esta composición central del panel se encuentra enmarcada por una doble franja: la primera constituida por un filete simple de teselas negras y la segunda formada por un filete doble denticulado (denticulos de 3x4 teselas). Por último, hacia el exterior, aparece un nuevo marco realizado mediante un meandro de esvásticas lineal de teselas negras. Todo el campo se realiza sobre fondo blanco, apareciendo en buen estado de conservación, pese a la ausencia de algunas teselas de forma salpicada a lo largo de todo el mosaico y de encontrarse parcialmente cortado en su límite Este por la zanja de saqueo de los muros que cerraban el peristilo al Este, presentando también algunas zonas con aparentes signos de quemado.

La extensión total del mosaico no ha sido documentada, ya que continúa hacia el Sur bajo la Calle El Algarrobo. Con una extensión total documentada de 7,31 m en dirección N/S y 2,20 m en dirección E/W, siendo ésta la anchura total de la galería.

El motivo de la pelta ha sido uno de los mas usados en la musivaria romana, realizando múltiples combinaciones desde los comienzos del imperio, ha sido uno de los motivos mas abundantes en África. Una composición de peltas similar la hallamos en Acholla (Túnez) y en Marzoll (Alemania), (BALMELLE, 1985, 222). Así mismo, está representado en toda la Península Ibérica,

constatado tanto en España como en Portugal, en la villa de Pisões (MAC MILLAN, 1986, 40), por ejemplo se documenta este motivo, como orla estrecha de los laterales de un pavimento de la villa de Cuevas de Soria, y en una composición de otros dos mosaicos de la misma villa (CMRE, VI, 55).

Las peltas contrapuestas dos a dos se documentan en los mosaicos emeritenses de finales del siglo II o de comienzos del siglo III (BLANCO, 1978b, n.º 40, 42). Están presentes en el conocido como “mosaico con busto de Baco”, hallado con fecha desconocida y ahora en el museo de Sevilla (BLANCO, 1978a, 26-27). De igual forma lo encontramos en Almenara de Adaja en la sala octogonal: “La Toilette de Pégaso”, éste posee un esquema casi idéntico en el que también se aprecia una composición ortogonal de pares tangentes de peltas adosadas, alternativamente horizontales y verticales, en el que las peltas poseen un apéndice triangular similar, realizándose de igual forma con un patrón cuadrado de 30 cm de lado, (NEIRAMAÑANES, 1998, 29-30).

Lo encontramos también en la villa de Quintanilla de la Cueva, Palencia, en el mosaico n.º 1 o de las cuatro estaciones, también llamado mosaico oceánico, en el que aparece una banda ancha o tapete de 1,20 m de anchura de peltas negras o grisáceas formando esvásticas o molinillos, cuyo centro es un tesela blanca, muy similar al que nos ocupa y que se fecha a finales del siglo III principios del IV (GARCÍA GUINEA, 2000, 223-239). Vemos también esta organización de peltas en Puente de Olmilla (Almenara), donde se repite el motivo, esta vez con nudos de salomón en el centro de las esvásticas de peltas, similar al mosaico n.º 1 de la villa

de El Ruedo, que se viene fechando en la primera mitad del siglo IV. Podríamos señalar otros muchos ejemplos cuya relación, parafraseando a Torres Carro es *tarea vana... ya que en la época tardía que se realizan los mosaicos castellanos, estas composiciones formaban parte del patrimonio común del mundo romano.*

### MOSAICO N.º 3. GALERÍA SUR DEL PERISTILO.

De igual forma que los anteriores no ha podido ser documentado en su totalidad ya que se encuentra en su mayor parte fuera de los límites del solar bajo el acerado de la Calle El Algarrobo. Aparece en buen estado de conservación y es de todos el de mayor complejidad, dividido en tres paneles, siendo la longitud del panel central de 2,16 m, alineado con el espacio intercolumnar central del lado Sur del peristilo (Lám. VI).

El conjunto aparece enmarcado por un filete simple de teselas negras, quedando los tres paneles separados por franjas de tres filas de teselas blancas.

**El panel central:** Está formado por un triple marco, sucesivamente de menor tamaño hacia el centro de la composición: el marco exterior está constituido por dos trenzas de dos ramales paralelas policromas sobre fondo negro que se unen perpendicularmente cada 10 cm, resultando espacios cuadrados de su intersección que quedan alineados con dirección E/W entre ambas trenzas, el marco intermedio se realiza mediante una sola trenza de dos ramales o cable de mayor grosor que las anteriores, policromo sobre fondo negro. Por último, el marco interior está formado por una banda simple de ajedrezado (Lám. VII).



LAM. VI: Mosaico N.º 3, galería Sur del peristilo dividida en tres paneles.

El centro de la composición aparece presidida por un pequeño sogueado de tres cabos políeroma sobre fondo negro, siendo las dimensiones documentadas del panel de 2,16 m en dirección E/W y 1,15 m en dirección N/S.

El motivo de la trenza de dos ramales o cable prácticamente podríamos decir que es el mas utilizado en la musivaria, desde la helenística a toda la romana, perdurando a lo largo de todos los siglos sin perderse su uso repetitivo jamás, por lo que no ofrece una posible diferenciación cronológica; está presente en todas las ciudades hispanorromanas, utilizándose frecuentemente en marcos.

**El panel Oeste:** Posee un solo marco realizado mediante una trenza de dos ramales políeroma sobre fondo negro, quedando el centro de la composición relleno en su totalidad mediante octógonos secantes ortogonales realizados con teselas negras sobre fondo blanco. Se utilizan también teselas de colores para rellenar el centro de los hexá-



LAM. VII: Panel central del mosaico N.º 3.



LAM. VIII: Panel Oeste del mosaico N.º 3, octógonos secantes ortogonales.

gonos oblongos y los cuadrados que resultan de su intersección (Lám. VIII).

Pese a no haberse documentado todo el panel conocemos su anchura total gracias a un pequeño sondeo realizado en la medianera de seguridad, que nos ha permitido de igual forma conocer la anchura de la galería Sur del peristilo, que cuenta al igual que la galería Este con 2,20 m.

El motivo aquí representado lo encontramos con relativa frecuencia en los mosaicos romanos. Su origen, evolución y desarrollo ha sido estudiado diferenciando tres grupos según la anchura del cuadrado y del hexágono (LAVAGNE, 1978, 3-14). Un primer grupo en el cual la anchura del cuadrado es el doble que la del hexágono; en el segundo grupo la anchura del hexágono es igual a la anchura del cuadrado y en el tercero el ancho del hexágono es el doble que el cuadrado. Durante su estudio, Lavagne, encuentra que este esquema decorativo es poco frecuente en la Galia, documentándose en Vienne, con un estilo muy próximo al de los ejemplares hispanoromanos (LANCHA, 1981, 112), fechado entre los años 220 - 230 d.C. No aparece en las otras provincias noroccidentales. No se conocen hasta el momento ejemplos en Alemania, ni en Suiza ni en Britania. El ejemplar aquí comentado pertenece al segundo grupo, utilizando once teselas tanto para la anchura de los cuadrados como en los hexágonos.

Encontramos este esquema plenamente formado en la *casa del Fauno* en Pompeya. A partir del siglo II el tema se populariza y son muchos los ejemplos que encontramos en África, como por ejemplo en Bulla Regia, *maison du Paon*, n.º 1, en el que aparece una florecilla en el centro de cada cuadrado (HANOUNE, 1980, 76).

De los ejemplares conocidos en la Península Ibérica podemos citar el de la villa de la Quintilla, a 4 Km de la ciudad de Lorca, pavimentando el atrio de la vivienda (BLÁZQUEZ, 1992, 88-92); o el de la villa de Sabinillas (Manilva), fechado en el primer tercio del siglo III (POSAC Y OLIVA R, 1979, 129-131). Un mosaico similar aparece también en la villa de "los Quintanares", en el término de Rioseco de Soria, con una cronología que abarca los siglos III-IV, que pertenece también a este segundo grupo, si bien los cuadrados se rellenan con cruz de Malta (BLÁZQUEZ, 1983, 24-25, 9); un paralelo exacto a este último lo tenemos en la villa romana de Villafranca (MEZQUÍRIZ, 1972, 277, 6). Por último, citaremos la "villa de Daragoleja" situada a unos 20 Km de Granada, en el margen derecho del río Genil en el que una de las cámaras menores se pavimenta con un mosaico en el que aparecen octógonos secantes en blanco y negro con un borde de dibujos geométricos (BLÁZQUEZ, 1982, 41-42, 6 y 7).

**El panel Este:** Sólo ha podido documentarse un pequeño fragmento del marco exterior del panel que parece repetir el esquema del panel Oeste, empezando con una trenza políeroma de dos ramales sobre fondo negro.

#### MOSAICO N.º 4. GALERÍA OESTE DEL PERISTILO.

Se encuentra casi en su totalidad bajo el acerado de la calle de los Chopos, fuera de los límites del solar, habiendo constatado su existencia mediante un pequeño sondeo realizado en la medianera de seguridad localizado en la esquina Suroeste del peristilo, en el que aparece un sogueado de tres cabos políeromo sobre fondo negro con dirección N/S (Lám. IX).



LAM. IX: *Esquina Suroeste del peristilo donde se documenta el mosaico N.º 4, soqueado de tres cabos.*

## EL ESPACIO ABIERTO DEL PERISTILO

Como hemos visto, la galería perimetral del peristilo, se pavimenta totalmente con mosaicos, que están presentes desde el momento de su construcción hasta el abandono de la villa. No ocurre así con el espacio abierto del peristilo y los intercolumnios, donde se diferencian dos fases tanto en los elementos arquitecturales que lo componen como en el uso a que fue destinado.

### 1.ª FASE: FUENTE O JUEGO DE AGUAS

Como indicamos anteriormente, se colocaron cuatro columnas a cada lado del pórtico, de las que no se ha conservado ninguna, reconociendo el lugar de su emplazamiento gracias a la presencia de las zapatas de apoyo de las mismas, realizadas mediante sólidos sillares cúbicos de calcarenita de 0,57 m de lado. Los intercolumnios se pavimentan con grandes losas de mármol violáceo con vetas

blancas, ajustándose todas ellas al espacio intercolumnar, a excepción de las cuatro placas situadas en los espacios intercolumnares centrales, que se prolongan hacia el interior del patio, de las que se conservan algunas completas y fragmentos de otras “in situ”, siendo visible en cualquier caso la impronta dejada por éstas sobre el mortero de preparación (Fig. III). El tamaño de las losas varía para cada espacio intercolumnar, así el lado Norte presenta un espacio intercolumnar entre las dos zapatas centrales de 2,15 m, siendo las dos restantes de 1,45 m. Este mismo patrón se repite en el lado Sur del patio. No ocurre así en los lados Este y Oeste del peristilo, donde el espacio intercolumnar entre las dos zapatas centrales es de 1,60 m, siendo el espacio intercolumnar Sur de 1,68 m y el situado más al Norte de 1,77 m.

La anchura de las losas varía de 0,84 m para las cuatro losas situadas en los espacios intercolumnares centrales a 0,60 m para las ocho restantes, siendo el grosor de todas ellas de 0,05 m.

El espacio abierto del peristilo quedaría ocupado durante esta fase en su práctica totalidad por una gran fuente o juego de aguas, a excepción de las cuatro esquinas, que pudieron estar cubiertas de vegetación dada la ausencia de estructuras, apareciendo rellenas por arcillas rojas ricas en materia orgánica (Lám. X). Este juego de aguas se realiza sobre un nivel de preparación de planta circular de 6 metros de diámetro (UE 100), en el que podemos diferenciar una primera capa (inferior) realizada con *opus signinum* de 15 cm de espesor en la que se emplean fragmentos de cerámica y un mortero con cal y arena fina; y una capa superficial, de espesor similar, en la que se





LAM. X: Vista desde el Norte del espacio abierto del peristilo, fuente central cubierta por pavimento de signinum UE 82.

emplean fragmentos de cerámica mucho menores (menores de 1 cm) perfectamente nivelada. Sobre ésta preparación se pueden observar en algunos puntos los círculos y líneas maestras realizadas por el constructor para la ejecución de la obra.

Sobre este nivel se construye un murete perimetral realizado con ladrillos de barro cocido ligados con mortero de cal y arena del que desconocemos su altura original, ya que fue arrasado con anterioridad a la construcción del pavimento de *signinum* UE 82, que aparece en la segunda fase, documentándose un máximo de tres hiladas. Este muro perimetral, describe un círculo tangente a las cuatro grandes placas de mármol ubicadas en los intercolumnios centrales, que como dijimos, se prolongan hacia el interior del patio, adaptándose a dichas placas.

Hacia el interior circunscrito en el murete perimetral y apoyándose sobre el nivel de preparación UE 100, aparece un escalón octogonal (UE 155), elevado 0,11 m respecto al nivel de preparación UE 100. Las dimensiones de este escalón son tales que el lado exterior del octógono se circunscribe en un círculo centrado en el punto central del peristilo, de radio 2,5 m y 0,61 m de ancho. Presenta continuidad, apareciendo cortado por distintas interfaces islámicas. Este escalón se realiza con mortero de cal, arena y fragmentos de cerámica y tejoleta. En superficie aparecen fragmentos de placas de mármol blanco pulimentadas de forma irregular y aristas rectas de 0,10 a 0,15 m de lado, dejando un espacio de 20 cm entre una placa y otra, uniformemente repartidas. Estas placas aparecen “embutidas” en el mortero y enrasadas con el límite superior





LAM. XI: Vista desde el Oeste de la fuente central del peristilo.

del escalón, y servirían para nivelar las placas de mármol que se colocarían pavimentando toda la superficie del escalón, apreciándose las marcas rectas dejadas sobre el motero aun fresco cuando se colocó la solería.

En el centro del peristilo aparece un nuevo escalón octogonal circunscrito al anterior, en el que se aprecia la marca dejada por una tubería de plomo (Lám. XI), que conduciría el agua hasta el punto central de la fuente. En la parte exterior de este octógono se levantaría un nuevo murete realizado, al igual que el murete perimetral, mediante ladrillos de barro cocido unidos con mortero de cal y arena.

Todo el conjunto de la fuente, se encontraría revestido por placas de mármol de tamaños y formas geométricas diversas, de las

que tan solo se conservan algunas situadas en las paredes del murete perimetral exterior y el escalón octogonal circunscrito en éste.



LAM. XII: Punto de salida de agua del peristilo, y tubería de plomo exterior

En cuanto a la salida del agua, ésta se realiza por debajo de la placa de mármol ubicada en el intercolumnio central del lado Oeste del peristilo, punto donde el escalón octogonal exterior y el murete de ladrillo perimetral son interrumpidos por un vano de 0,20 m, permitiendo así su salida hacia el Oeste (Lám. XII). De igual forma, bajo esta placa de mármol parte una tubería de plomo, que realiza su recorrido por el exterior del murete perimetral en sentido de las agujas del reloj para conducir agua a distintos puntos del conjunto, aun por determinar, pero posiblemente ubicados en las cuatro esquinas (Fig. IV)<sup>3</sup>.

## 2.ª FASE: PAVIMENTO HIDRÁULICO Y MUROS EN LOS INTERCOLUMNIOS

Esta fase viene representada por una reforma que va a afectar a todo el espacio, en la que se opta por la destrucción de la fuente o juego de aguas construido en la primera fase. De esta forma, las placas de mármol que la revestían son retiradas y el escalón circular perimetral es arrasado hasta la cota del escalón octogonal que circunscribe, para extender sobre ella un pavimento realizado en *opus signinum* (UE 82) con unas características muy particulares, ya que posee un buzamiento radial hacia el punto en el que se sitúa la salida de aguas (Lám. I y XII), que se mantiene en el mismo lugar que en la primera

fase. De este pavimento se conserva la mitad Sur, quedando oculto bajo él parte de la fuente o juego de aguas de la primera fase. Sus dimensiones son de 6,37 m en dirección E/W y 3,92 m en dirección N/S.

Simultáneamente, se levantan en los intercolumnios muros o muretes que apoyan directamente sobre las placas de mármol que los pavimentan durante la primera fase.

Se conservan fragmentos de tres de estos muros:

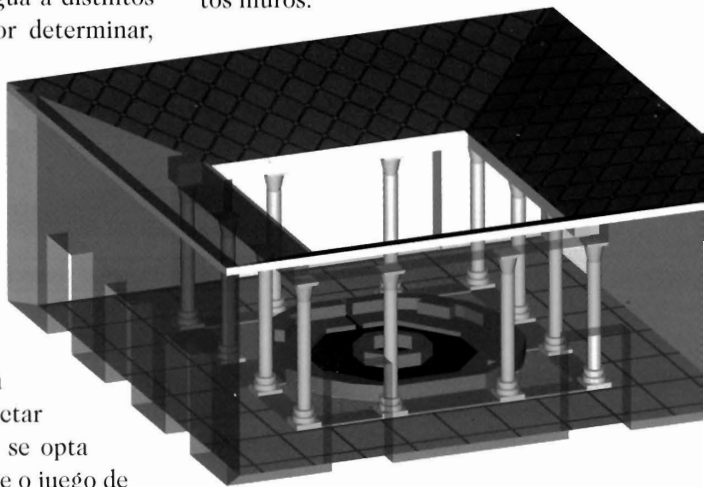


FIG. IV: Reconstrucción hipotética del peristilo, 1.ª Fase.

El muro Este: UE 54, tiene unas dimensiones de 0,98 m N/S x 0,44 m E/W y potencia de 0,65 m, se construye directamente sobre la placa de mármol que pavimentaba el intercolumnio situado más al Norte en la primera fase (Lám. I y II), realizado con sillares de calcarenita, fragmentos de *signinum*, ladrillo, téglulas y arcilla. Se reviste con mortero de cal y arena, presentando al exterior una media caña que se extiende sobre la parte baja del muro y el mosaico N.º 2, que pavimentaba la galería Este del peristilo.

<sup>3</sup> Las reconstrucciones en 3 D (Fig. IV y V) han sido realizadas con el programa AutoCAD 2002 por Jesús García Cerezo.

El muro Oeste: UE 154, se ubica sobre la placa de mármol que pavimenta el intercolumnio central, por donde se realiza la evacuación de aguas (Lám. II y XII). Se conservan tan solo 3 sillares de calcarenita con unas dimensiones documentadas de 1,77 m N/S x 0,45 m de potencia.

El muro Sur: UUEE 80 y 94. Se ubica en el espacio intercolumnar central del lado Sur del peristilo. Aparece dividido en dos partes por un vano de 60 cm que permitiría el acceso al interior del patio (Lám. VI y VIII). A los dos lados del acceso aparecen sendos sillares de calcarenita de grandes dimensiones revestidos con mortero de cal y arena casi totalmente perdidos, realizándose también una media caña en la parte inferior que cubre parcialmente el mosaico N.º 3 (galería Sur). Dimensiones 3,50 m por 0,58 m y alzado de 0,60 m (Fig. V).

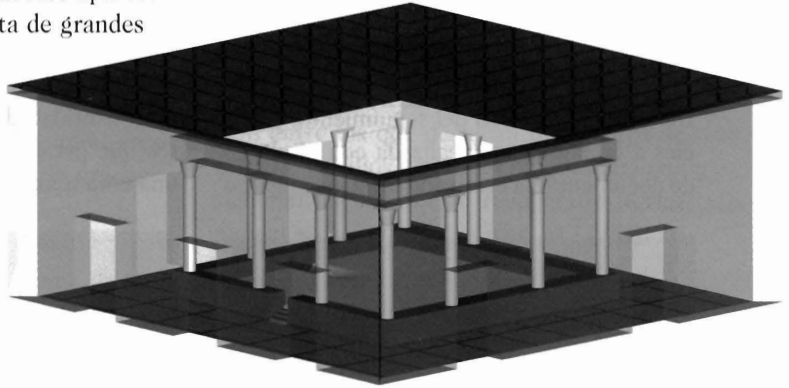


FIG. V: Reconstrucción hipotética del peristilo, 2.ª Fase.

## ESPACIOS QUE RODEAN EL PERISTILO

### ESPACIOS AL NORTE DEL PERISTILO: ESPACIOS 1, 2 Y 3

Al Norte del peristilo aparecen tres nuevos espacios de planta rectangular y orientación N/S separados de la galería Norte (Mosaico N.º 1) y entre sí, por las zanjas de saqueo de los muros que han sido robados hasta nivel de cimentación, de los cuales los Espacios 2 y 3 son los únicos que no son musivos como los citados hasta ahora pero se realizan siguiendo las directrices que Vitruvio aconse-

ja para los pavimentos de calidad (VITRUVIO, VII, I), por lo que posiblemente estos sean los restos de la cama de los mosaicos, hoy totalmente perdidos. De esta forma sobre un firme de cascajos asentados a hueso dispuestos verticalmente (*statumen*) se extiende a continuación una primera capa de cal, arena, grava y cascajos denominada *rudus* extremadamente consistente y que es visible en el Espacio 2. Finalmente se extiende sobre éste una capa de *opus signinum* o mortero de tejoleta mezclado con gruesos fragmentos de cerámica.

En el Espacio 1 (el más occidental de los tres), sobre una preparación idéntica a la documentada en los Espacios 2 y 3, se extiende un mosaico (Lám. XIII) que se realiza con teselas cerámicas cúbicas de 4 cm de lado y de colores variados (naranja, amarillo, rojo, verde, azul), distribuidas de forma aleatoria sin seguir ningún patrón determinado. No ha sido documentado totalmente, ya que continúa hacia el Este bajo la Calle Los Chopos, con unas dimensiones de 5,30 m N/S por 1,35 m E/W a una cota máxima de 123,12 m.s.n.m.

El Espacio 2 es el único del que se han documentado sus dimensiones totales, contando con 5,18 m en dirección N/S por 3,72 m E/W y una potencia total de 0,18 m. Aparece a una cota máxima de 122,99 m.s.n.m. (Lám. XIV).

El Espacio 3 es de características idénticas al Espacio 2, tampoco conocemos su extensión total ya que continúa bajo el perfil Este fuera de los límites del corte con una dimensión documentada de 4,26 m N/S por 0,75 m E/W.

#### ESPACIOS AL ESTE DEL PERISTILO: ESPACIOS 4 Y 5

Durante el trascurso del seguimiento, y gracias a la ampliación realizada con el objeto de documentar la extensión total del mosaico

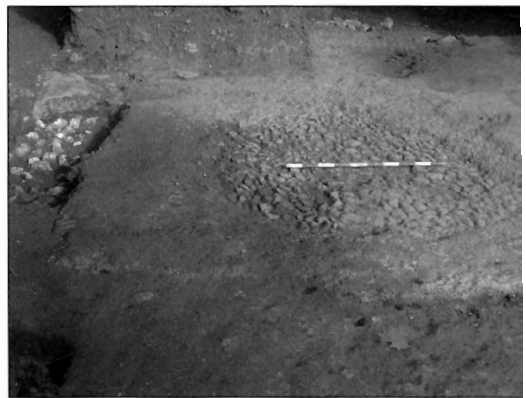
N.º 2, pudimos documentar la existencia de dos nuevos espacios situados al Este del peristilo que vienen marcados por la presencia de dos nuevos pavimentos realizados en *opus tesellatum*, de los cuales sólo se ha documentado una pequeña parte por continuar bajo el perfil Este mas allá de los límites de la ampliación realizada (Lám. XV).

El Espacio 4, el situado más al Norte, posee unas dimensiones documentadas de 2,64 x 0,42 m, continuando bajo el perfil Este con una orientación N/S.

Se emplean teselas cúbicas de 1 cm. de lado de color blanco y azul, sin reconocerse claramente el motivo decorativo dada la gran cantidad de concreciones de carbonatos que presentan en superficie. Aparece a una cota máxima de 123,08 m.s.n.m.



LAM. XIII: *Espacio 1, pavimentado con teselas de cerámica de 4 cm de lado.*



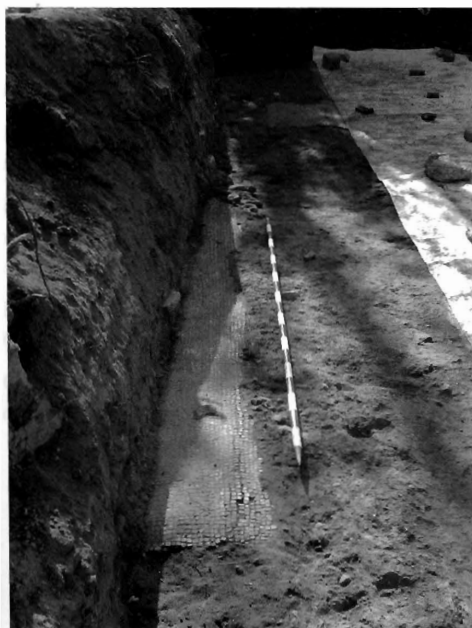
LAM. XIV: *Espacio 2, donde se observa el signinum sobre una capa de rudus.*

El Espacio 5 está representado tan sólo por un pequeño fragmento de pavimento realizado en *opus tesellatum* ubicado en la esquina Sureste del corte, alineado con el Espacio 4.

Se utilizan teselas cúbicas de 1 cm<sup>3</sup> de color blanco (caliza, mármol) y azul-negro (caliza micrítica). Dimensiones documentadas de 0,20 x 0,30 m, continuando bajo el perfil Este, a una cota máxima de 123,06 m.s.n.m.

## CRONOLOGÍA

Durante la intervención no fueron documentados elementos diagnosticables que permitieran conocer el momento de construcción de la villa, hecho favorecido por el saqueo casi total de los muros que separan los distintos espacios y el no haber desmontado ninguna estructura durante el transcurso de la excavación. No obstante, remitimos a la intervención arqueológica de urgencia



LAM. XV: *Espacio 4, pavimentado con mosaico se extiende bajo perfil Este.*

realizada en el sector meridional de la villa en la que se recuperó un fragmento de *terra sigillata* Africana A (Hayes 50), al igual que el estudio realizado sobre el pavimento de *opus sectile* del *triclinium*, que arrojan una cronología de finales del siglo III a principios del siglo IV d.C.

De forma contraria, el momento de abandono de la villa ha podido ser fechado gracias a la existencia de derrumbes que aparecían cubriendo los mosaicos de la galería perimetral del peristilo y el pavimento de *signinum* UE 82, así como los espacios situados al Norte de éste. En estos niveles que llegan a tener hasta 50 cm de espesor, aparece gran cantidad de materiales de construcción entre los que destacan fragmentos de tégulas, ladrillos y grandes bloques de *opus signinum* en los que se recuperaron varias monedas, así como fragmentos cerámicos que a priori fechan el abandono de la villa entre finales del siglo IV y la primera mitad del siglo V d.C.

De esta forma, los elementos diagnosticables más abundantes son al menos 4 tipologías cerámicas de *terra sigillata* Africana D, habiendo reconocido las formas Hayes 61 (325-420d.C.), Hayes 63 (375-400 d.C.), Hayes 67 (360-420 d.C.) y Hayes 91 (350-440 d.C.), (HAYES, 1971, 124-ss) (Fig. VI) y 2 tipologías de *terra sigillata* hispánica tardía meridional donde destaca la aparición de una variante de Orfila 2, fechada entre el año 350 y 450 d.C. (ORFILA, 1993, 132), consistente en un vaso acampanado que muestra la combinación de dos perfiles, el inferior hemisférico y el tercio superior, aquí perdido, exvasado y de perfil curvo. La conexión entre ambas partes se realiza mediante una carena, estando el pie desarrollado. Por últi-

mo, la forma Orfila 3 (ORFILA, 1993, 134), consistente en una fuente de igual cronología a la anterior (Fig. VII 2 y 1).

En cuanto a los elementos numismáticos han podido ser reconocidas tres monedas pese a su mal estado de conservación:

- AE 2 (diámetro 22 mm) de Magno Máximo (383-388 d.C.). Anverso: busto con corona de perlas mirando hacia la derecha, leyenda; [d.n.ma] G.MAXIMVS [p.f.avg]. Reverso: Maximus recibiendo a una figura femenina arrodillada, leyenda; [repa] RA [tio.repvbli] (Fig. VII, 3).
- AE2 (Diámetro 22 mm) de VALENTINIANO II (375-392 d.C.). Anverso: busto con corona de perlas mirando a la derecha,

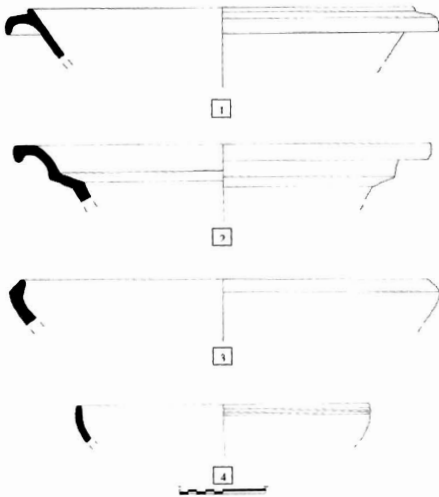


FIG. VI: Cerámica Terra Sigillata Africana D

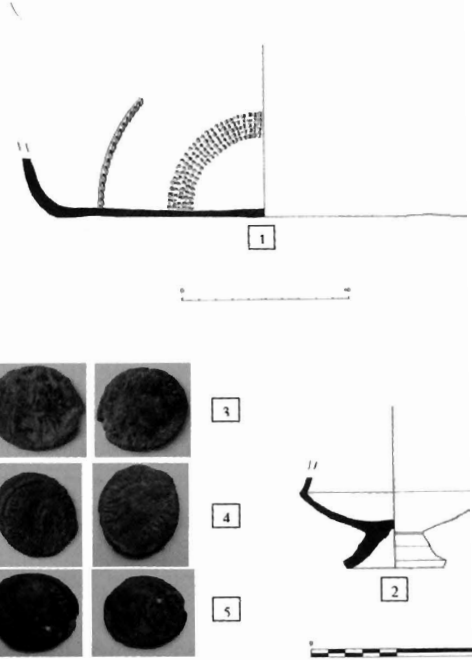


FIG. VII: Cerámica Terra Sigillata Hispanica Tardia Meridional y material numismático recuperado.

Leyenda; D.N.VALE [nti] NIAN. Reverso: Valentiniano recibiendo a un personaje arrodillado, leyenda; REPARATIO [repv-bli] (Fig. VII, 4).

- AE2 (Diámetro 22 mm) de ARCADIO (383-408 d.C.). Anverso: busto con corona de perlas mirando a la derecha, Leyenda; [d.n. arcadi]VS.P.F.AVG. Reverso: arcadio sosteniendo un estandarte con la mano derecha y un globo con la izquierda. leyenda; [gloria] ROMANORVM (Fig. VII, 5).

## BIBLIOGRAFÍA

- ADAM J.P. (2002), *La construcción romana, materiales y técnicas*, León.
- BALMELLE, C. et alii. (1985), *Le décor géométrique de la mosaïque romaine*, Paris.
- BLAKE, M. E. (1930), "The pavements of the Roman Building of the Republic and Early Empire", *MAAR VIII*, 7-160.
- BLANCO FREIJEIRO A. (1978a), *Mosaicos romanos de Itálica*, CMRE II, Madrid.
- BLANCO FREIJEIRO A. (1978b), *Mosaicos romanos de Mérida*, CMRE II, Madrid.
- BLÁZQUEZ J.M. (1981), *Mosaicos romanos de Córdoba, Jaen y Málaga*, CMRE III, Madrid.
- BLÁZQUEZ J.M. (1982), *Mosaicos romanos de Sevilla, Granada, Cádiz y Murcia*, CMRE IV, Madrid.
- BLAZQUEZ J.M. / ORTEGO T. (1983), *Mosaicos romanos de Soria*, Madrid.
- BLÁZQUEZ J.M. (1993), *Mosaicos romanos de España*, Madrid.
- BLÁZQUEZ J.M. (1993), *Mosaicos Romanos de León y Asturias*, Madrid.
- BLÁZQUEZ J.M., et alii. (1993), "Hallazgos de mosaicos romanos en Hispania (1977-1987)", *Espacio, tiempo y Forma*, Serie II/6, 221 ss.
- DUNBABIN KATHERINE M.D. (1999), *Mosaics of the Greek and Roman world*, University of Cambridge.
- GARCÍA GUINEA M.A. (2000), *La villa romana de Quintanilla de La Cueva*, Salamanca.
- HAYES, J.W. (1971), *Late Roman Pottery*, London.
- LANCHA J. (1981), *Recueil general des mosaïques de La Gaule III*, Narbonnaise, Paris.
- LAVAGNE, H. (1978), "Histoire de la mosaïque", *Anuario de l'Ecole Pratique des Hautes Etudes*, IV section, Paris.
- LEÓN P. (Ed.) (1993), *Colonia Patricia Corduba, una reflexión arqueológica*, Córdoba.
- LÓPEZ MONTEAGUDO G. (1998), *Mosaicos romanos de Burgos*, CMRE XII, Madrid.
- MACMILAN, CH. (1986) *Mosaïques romaines du Portugal*, Paris.
- NEIRA M.L / MAÑANES T. (1998), *Mosaicos romanos de Valladolid*, CMRE XI, Madrid.
- ORFILA, M. (1993), "Terra Sigillata Hispanica Tardía Meridional", *Archivo español de Arqueología* 66, 125-147.
- POSAC MON, C. / RODRÍGUEZ OLIVA, P. (1979), "La villa romana de Sabinillas (Manilva)", *Mainake*, Estudios de Arq. Malagueña, I/129-145.
- RAMALLO ASENSIO S. (1985), *Mosaicos romanos de Cartago Nova (Hispania Citerior)*, Murcia.
- VAQUERIZO GIL D. / NOGUERA J.M. (1997), *La villa romana de El Ruedo (Almedinilla, Córdoba)*, Murcia.
- VITRUVIO M.L. (2000), *Los diez libros de arquitectura*, Barcelona.